



ОПШТИНА
СВРЉИГ

ПРОСТОРНИ ПЛАН ОПШТИНЕ СВРЉИГ 2024

ДОКУМЕНТАЦИЈА ПЛАНА

ПОДАЦИ И РАДНИ МАТЕРИЈАЛИ ОПШТИНЕ





СЛУЖБЕНИ ЛИСТ

ГРАДА НИША

ГОДИНА IV - БРОЈ 13

НИШ, 1. јул 1996.

Цена овог броја 10 динара.
Годишња преплата 200 динара (аконт.)
Рок за рекламацију 10 дана.**СВРЉИГ**

190.

На основу члана 4. Закона о грађевинском земљишту ("Службени гласник РС", број 44/95) и члана 38. Статута општине Сврљиг ("Међуопштински службени лист-Ниш", број 27/94), Скупштина општине Сврљиг, на седници од 13. јуна 1996. године, донела је

ОДЛУКУ О ОДРЕЂИВАЊУ ГРАДСКОГ ГРАЂЕВИНСКОГ ЗЕМЉИШТА У СВРЉИГУ

Члан 1.

Овом одлуком одређује се градско грађевинско земљиште на територији градског насеља Сврљиг.

Члан 2.

Граница градског грађевинског земљишта одређена је и списана на катастарским плановима размере 1:2500.

Граница градског грађевинског земљишта почиње:

На тромеђи КП бр.1660, пута за Преконогу КП бр.1568 и експропријационе линије железничке пруге Ниш-Прахово у КО Преконога. Од ове тромеђе граница иде према северу између КП бр.1660, 1662, сече Преконошку реку КП бр.9044, КП бр.1774/1, 1774/2, сече воденичну ваду КП бр.1747 и КП бр.1903/2 све са десне стране, а са леве стране је пут за Преконогу КП бр.1568 и 1778. Овде граница сече магистрални пут Ниш-Сврљиг КП бр.9077/4 и иде даље према северу са десне стране је КП бр.1902/3, а са леве стране КП бр.1832/1, затим скреће ка истоку границом парцела 1902/3 и 1902/1 са десне стране и КП бр.1896/1 са леве стране. Овде се граница ломи и скреће према северу у правој линији између КП бр.1896/8, 1896/9, 1896/10, 1896/11, 1834/2, 1835/3, 1835/2, 1836/5, 1836/4, 1836/3, 1836/7, 1837/3 и 1838/1 са десне стране и КП бр.1896/1, 1896/14, 1832/1, 1833/1, 1834/1, 1835/1, 1836/1, 1837/1 и 1839/1 КО Преконога све до улице Радића Црног. Надаље се граница ломи под углом од 270 степени и иде према истоку границом улице Радића Црног са десне стране, а са леве стране дуж парцела 1840/1, 1844/1, 1844/2, 1844/9, 1846/3, 1846/4, 1866/1, 1865/1, 1864/1, 1863/1, и 1862/1. Овде се граница ломи и иде према северо-западу дуж новопројектованих улица и то између кп. бр.1862/3, 1861/2, 1861/5, 1858/5, 1857/4, 1856/2, 1855/2, 1850/2, 1856/7, 1857/8, 1858/8, 1859/10, 1860/13, све у КО Преконога, затим кп. бр.413/5, 411/18, 410/14, 394/2, у КО Сврљиг и кп. бр.2870/2 КО Мерцелат, све са десне границе и поред следећих парцела са леве стране 1862/1, 1863/10, 1862/4, 1861/1, 1861/9, 1858/6, 1857/5, 1856/4, 1855/5, 1851/2, 1850/1, 1855/3,

1856/8, 1857/8, 1858/10, 1859/11, све у КО Преконога, затим кп. бр.411/19, 410/1 и 409/1 у КО Сврљиг и кп. бр.2870/1 КО Мерцелат.

Овде граница скреће под углом од 270 степени према северо-истоку и иде улицом Седме бригаде са десне стране и парцелама кп. бр.2870/1, 392/1, 393/1, 314/4, 394/1, 394/3 и 399/6 са леве стране границе, затим сече улицу Лоле Рибара и завршава се на улици Срећковој. Ту се граница ломи под углом од 90 степени и иде према западу, тако да улица Срећкова остаје са десне стране, а са леве стране су парцеле бр.2982/3, 2987/1, 2985/1, 2886/1, 2887/1 и 2888/3 све у КО Мерцелат и то све до улице Светозара Марковића.

У улици Светозара Марковића надаље граница скреће под углом од 270 степени према северу, сече појас железничке пруге Ниш-Прахово где излзи на улицу 16. септембар. Овде се граница поново ломи под углом од 90 степени и иде према западу улицом 16. септембар и наставља даље асфалтним путем према Лалинци са десне стране границе, а са леве стране су парцеле бр.2982/1, 363/2, 363/1, 362/1, 361/1, 378, 379, 380, 381, 382 и 383 све у КО Мерцелат. Надаље граница сече пут Сврљиг-Лалинац код "Крзна" и иде према североистоку левом обалом воденичне ваде-јаза кп. бр.222, а са десне стране остаје фабрички круг "Крзна" кп. бр.294/2, све до леве обале границе експропријационе линије реке Тимока.

Овде граница скреће према истоку дуж леве обале Сврљинског Тимока, тако да појас експропријације реке остаје са леве стране нове границе, а са десне стране су парцеле бр.274, 301/2, 304/1, 307/1, 307/2, 308/1, 309/1, 310/1, 311/1, 312/1, 322/1, 323/1, 324/1, 325/1, 326/1, 327/1, 328/1, 329/1, 330/1, 331/1, 2969/1, 2970/2, 2971/2, 2972/1, 2973/5, 2973/1, 2974/1, 2975/1, и 2981 све у КО Мерцелат до тромеђе са КО Сврљиг и КО Шљивовик. Од ове тромеђе граница наставља границом КО Сврљиг и КО Шљивовик, тако да са десне стране остаје КО Сврљиг, а са леве стране су парцеле у КО Шљивовик и то: 4911/4, 4920, 4921, 4922, 4911/1, 4910/1, 4937/6, 4937/4, 4937/5, 4946, 4947, 4948/1, 4948/2, 4949, 4950, 4951, 4952/1, 4953/1, 4953/2, 4954 и 4955/4 где се завршава на улици Ставре Партизана.

Овде сече улицу Ставре Партизана и скреће даље ка северо-западу према насељу "Лукавица", тако да пут за "Лукавицу" остаје са леве стране, а са десне стране су парцеле бр.4821/1, 4829/3, 4829/2, 4516/15, 4516/14. Надаље граница скреће према северо-истоку границом кп. бр.4516/14, 4516/17, 4516/19, 4516/23, 4516/24, 4516/32, 4516/30, 4516/29, 4516/27, 4749/13, 4749/12, 4749/1, 4849/5, 4849/6, 4849/7, 4753/3, 4753/3, 4754/4, 4754/2, 4756/2, 4758/2, 4760/2, 4759/1, 4763/2, 4763/1, 4793/1, 4792, 4794/5, 4796/1, које су све са десне стране и кп. бр.4516/4, 4516/21, 4516/11, 4516/12, 4516/13, 4749/4, 4753/6, 4754/1, 4756/1, 4757/4, 4758/3, 4760/1, 4962/2, 4962/1, 4791, 4790 и 4798 које се налазе са леве стране где граница излази на улицу Мргудову. Граница подручја даље скреће према југо-истоку, тако да улица Мргудова остаје са десне стране и кп. бр.4963/1,

4964/2, и 4964/3, док су са леве стране парцеле 4779, 4774/13, 4779/1, пут Сврљиг-Књажевац, кп. бр.4970/3, 4973/2, где граница излази на улици 13.октобар. Даље наставља према истоку, тако да улица 13.октобар остаје са десне стране границе, а са леве стране су парцеле бр.4973/2, 4972/2, 4975/3, 4976/4, 4976/6, 4977/3, 4978/2, 4988/3, 4992/1, 4991/1, 4997/1, 5006/3, 5007/3, 5013/2, 5014/2, 5015/3, 5016/2, 5019/2, 5020/10, 5020/11, 5020/18, 5026/7, 5029/8, 5030/7, 5031/4, 5032/7, 5033/9, 5034/7, 5038/8, 5036/1, 5037/8, 5038/4, 5039/7, 5039/8, и 5044/4, све у КО Шљивовик и надаље су са исте стране КП. у КО Ђуринац, бр.92/5, 92/6, 93/5, 93/4, 86/7, 86/8, 86/1 све до Жељевачке реке, док су са десне стране испред Жељевачког потока парцеле бр.86/6, 86/9, и 86/16 у КО Ђуринац.

Граница се даље ломи према југу и иде Жељевачким потоком, односно десном обалом истог, тако да он остаје са леве стране границе, а са десне стране парцеле бр.86/16, 86/15, 86/14, 86/13, 86/3, 85/8, 85/7, све до улице Омладинске, граница даље скреће према истоку за око 90 степени до тромеђе пута за Жељево, кп. бр.104/6 и 104/5, да би поново скренула ка југу за 270 степени границом између кп. бр.104/4, са леве стране и кп. бр. са десне стране све до воденичког јаза кп. бр.2753/2 и даље иде према западу тако да кп. бр.2753/2, 2753/3, 2753/4, 159/1, остају са десне стране границе, а са леве стране су парцеле бр.144/2, 144/1, и 158 све до Сарљишког Тимока. Овде граница сече реку Тимок па скреће према истоку и иде левом обалом Сврљишког Тимока, тако да је река Тимок са леве стране границе, док су са десне стране следеће парцеле: 161, 162, 163, 165/1, 166, 182/1, 182/2, 183/1, 183/2, 184/1, 184/2, 185/1, 186/1, 189, 190/3, 199/5, 200/1, 218/9, 218/1, 233, 234, 235, 238, 241, 243, 244, 278, 279, 280, 295, 296, 300, 301, 302, 303, 304, 305, 319, и 338/1 све до потока који се улива у реку Тимок. Овде се граница ломи под углом од 90 степени и иде према југу дуж потока левом обалом, док су са десне стране парцеле бр.338/1 и 343/1. Даље се граница ломи према истоку, тако да пут Сврљиг-Бела Паланка остаје са леве стране, а са десне стране је кп. бр.1873/1, 1873/2, и 1892 све до тромеђе кп. бр.1892, 1896 и пута Сврљиг-Бела Паланка у КО Рибаре.

Овде се граница ломи ка југу тако да је кп. бр.1892 са десне стране, а са леве стране су парцеле бр.1896, 1895, 1886/1, 1885/1, па се опет ломи под углом од 90 степени према западу дуж парцеле 1892 са десне стране и парцела 1885/1, 1884/1, 1887/1, са леве стране. Даље се граница ломи под углом од 270 степени према северу дуж парцеле 1892 са десне стране, а са леве стране су парцеле 1888/2, 1889/2, 1890/2, 1876/2, 1875/2 и 1874/2 где се опет ломи под углом од 90 степени ка западу и иде међом парцела 1873/2 и 1873/1 са десне стране и парцела 1874/2 и 1874/1 са леве стране све до потока, сече поток и скреће према југо-западу и иде границом парцела у КО Ђуринац са десне стране: 1604/4, 1605/3, 1605/2, 1603/2, 1602/2, 1589, 349/4, 1542/1, 1542/3, 1542/3, 1543/1, 1543/2, 1543/4, 1543/1, 1540/1, 1539/2, 1539/3, 1538/2, 1538/4, 1538/5, 370/4, 371/3, 372/2, 372/1, 372/3, 372/4, 379/4, 379/3, 379/2, 379/7, 379/8, 379/9, 391/6, 391/5, 391/4, 391/3, 391/2, 393/1, 393/3, 408/2, 408/3, 408/4, 408/6, све до улице Нишке, док се са леве стране налазе парцеле број: 1605/1, 1603/1, 1602/1, 1592, 1584/1, 348, 1545, 1544, 1539/1, 1538/1, 371/1, 373, 379/1, 394, 408/1, све до улице Нишке. Затим граница скреће ка југу улицом Нишком до улице Раше Цветковића где се опет ломи под углом од 270 степени према западу, тако да улица Раше Цветковића остаје са десне стране граница, а са леве су парцеле бр.424/2, 585/5, 584/16, 584/2, 575/2, све у КО Ђуринац, па наставља даље са исте границе парцеле у КО Преконога, и то: 2065/1, 2064/1, 2063/3, 2072/1, 2073/10, 2073/1, 2073/9, 2074/5, 2091/1, 2090/3, 2089/4, 2084/1, 2082/3,

2081/1, 9069/1, до тромеђе парцела 9069/1 и Преконошке реке. Овде граница сече појас железничке пруге и ломи се даље према југо-западу границом парцела са десне стране 2024, (фабрички круг МИН-а), 1981/1, (фабрички круг "Прогрес"), 1709 (Зелени врх-ИМГ), а са леве стране су парцеле 9069/1, 2022/2, 1968/2, 2016/1, 2016/2, 2908, 2000, 1995/1, 1993/1, 1994/1, 1983/1, 1708/1, 1894, 1699, 1698, и 1697/1 где се завршава на тромеђи кп. бр.1697/1, 1709 и старог корита Преконошке реке бр.9064. Од ове тромеђе граница скреће ка истоку под оштрим углом и иде експропријационом линијом новог корита Преконошке реке са леве стране и кп. бр.1709 ("Зелени врх" -ИМГ), са десне стране све до улице 29.новембар. Ту се линија ломи под углом од 90 степени и иде ка северу тако да улица 29.новембар остаје са десне стране, а са леве стране су парцеле 1733/2 и 1748/1 све до улице Сајтареве. Надаље се граница опет ломи под углом од 90 степени и иде у правцу запада, тако да улица Сајтарева остаје са десне стране, а са леве стране су парцеле бр.1748/1, 1908/1, 1767/1, 1768/1, и 1769/3 до краја улице Сајтареве. Овде граница скреће ка југу и сече Преконошку реку па иде све до железничке пруге границом парцела са десне стране 1660 (Зелени врх-Бетоњерка), а са леве стране су парцеле 1687/1, 1686 и 1685. Од ове тачке граница се ломи за око 270 степени и скреће према западу тако да са десне стране остаје кп.бр.1660 (Зелени врх-Бетоњерка) а са леве стране је експропријациона линија железничке пруге Ниш-Прахово и то све до почетка описа границе на тромеђи кп. бр.1660, пута за Преконогу бр.1568 и железничке пруге Ниш-Прахово у КО Преконога, где се и завршава.

Описана граница је спољна граница одређеног градског грађевинског земљишта и обухвата следеће кп, и то: КО Ђуринац 531, 532/1, 532/2, 532/3, 532/4, 533, 534/1, 534/2, 534/3, 535/1, 535/2, 535/3, 535/4, 535/5, 535/8, 535/9, 535/10, 535/11, 535/14, 535/15, 536/1, 536/2, 536/3, 537/1, 537/3, 537/4, 538/1, 538/4, 538/5, 538/6, 538/7, 539/2, 540/1, 540/3, 541/2, 541/3, 542/1, 542/3, 542/4, 542/8, 543/1, 543/3, 544/1, 544/7, 544/10, 545/1, 545/3, 545/4, 546/1, 546/2, 546/3, 547/1, 547/2, 547/3, 548/1, 548/6, 548/7, 548/8, 548/9, 549/1, 549/6, 549/7, 549/9, 549/10, 549/11, 549/12, 550/1, 550/5, 550/6, 551/4, 551/7, 551/8, 551/9, 552/1, 552/2, 552/3, 553/1, 553/1, 553/2, 553/3, 553/4, 553/5, 554/1, 554/2, 554/3, 554/4, 554/5, 555/1, 555/2, 555/3, 555/4, 555/5, 556/1, 556/2, 556/4, 557/1, 557/2, 557/3, 557/4, 558/1, 558/2, 558/3, 558/4, 558/5, 558/6, 558/7, 559/1, 559/2, 559/3, 559/4, 559/5, 559/6, 559/7, 559/8, 559/9, 559/10, 559/11, 559/12, 559/13, 560/1, 560/2, 561/1, 561/2, 561/3, 561/4, 562/1, 562/2, 563/1, 563/2, 563/3, 563/4, 563/5, 564/1, 564/2, 564/3, 564/5, 564/7, 564/8, 565/1, 565/2, 565/3, 565/4, 566/1, 566/2, 566/4, 566/6, 567/1, 567/2, 567/3, 567/5, 568/1, 568/2, 568/3, 568/4, 568/5, 568/6, 568/7, 569/1, 569/2, 569/3, 569/4, 569/5, 569/7, 569/8, 570/1, 570/2, 570/3, 570/4, 570/5, 570/6, 571/1, 571/2, 571/3, 571/4, 571/5, 571/6, 571/7, 571/8, 572/1, 572/2, 573/1, 573/2, 573/3, 573/4, 573/5, 573/6, 573/7, 573/8, 573/9, 573/10, 573/11, 573/12, 573/13, 573/14, 575/1, 575/2, 575/3, 575/4, 575/5, 1540/1, 1540/2, 1540/3, 1540/4, 1540/7, 1540/9, 1541/1, 1541/5, 1541/2, 1541/3, 1541/4, 1541/5, 1541/6, 1541/7, 1541/8, 1541/9, 1541/10, 1542/1, 1542/2, 1542/3, 1542/4, 1543/1, 1543/2, 1543/3, 1543/4, 1602/2, 1603/2, 1604/1, 1604/2, 1605/2, 1605/3, 167, 168, 421/2, 473/2, 473/3, 474/2, 474/3, 474/5, 474/6, 475/1, 475/2, 475/3, 475/4, 476/1, 476/2, 476/3, 477/1, 477/2, 477/3, 477/5, 477/6, 477/7, 478/1, 478/2, 478/3, 479/1, 479/3, 479/6, 479/7, 479/9, 479/10, 479/11, 482/1, 482/3, 482/5, 482/6, 482/8, 482/10, 482/11, 482/12, 482/13, 482/15, 482/16, 482/17, 482/18, 483/4, 484/6, 484/8, 484/9, 485/1, 485/2, 485/5, 485/6, 485/7, 486/1, 486/3, 486/4, 487/1, 488/1, 488/4, 488/5, 489/1, 489/2, 489/3, 489/4, 489/5, 489/6, 489/7, 489/9, 489/10, 490/1, 490/2, 490/7, 490/8, 490/9, 490/10, 490/13, 491/1, 492, 493/1, 493/2, 493/3, 493/4, 493/7, 493/9, 493/10,

493/12, 493/17, 493/19, 493/20, 494/1, 494/3, 494/4, 494/5, 494/6, 494/8, 494/11, 494/12, 494/13, 494/14, 494/18, 494/19, 494/20, 494/21, 494/22, 495/3, 495/4, 495/5, 495/6, 495/7, 495/11, 495/12, 496/1, 496/2, 496/3, 496/4, 496/5, 496/6, 496/7, 496/8, 496/9, 496/10, 496/11, 497/1, 497/2, 497/3, 498/1, 498/2, 498/3, 499, 500/1, 500/2, 500/4, 500/5, 501/1, 501/2, 502/1, 502/2, 503/1, 503/2, 503/3, 503/4, 503/5, 503/6, 503/7, 504/1, 504/6, 504/7, 505/1, 505/2, 505/3, 505/8, 505/9, 505/10, 505/11, 505/17, 505/18, 505/19, 505/20, 505/21, 505/25, 505/26, 506/2, 506/3, 507/1, 507/2, 507/3, 507/4, 507/5, 507/6, 507/7, 507/8, 507/10, 507/11, 507/12, 507/13, 508/1, 508/3, 508/4, 509/4, 509/6, 510/2, 511, 512/1, 512/2, 513, 514, 515, 516/1, 516/2, 517, 518, 519/1, 519/2, 520/1, 520/2, 521, 522, 523, 524/1, 524/2, 525/1, 525/2, 526/1, 526/2, 527/1, 527/2, 527/3, 528/1, 528/2, 529, 530, 371/3, 371/4, 372/1, 372/2, 372/3, 372/4, 372/5, 372/6, 372/8, 379/2, 379/7, 379/8, 379/9, 380/2, 380/6, 381/1, 381/3, 381/6, 381/7, 381/8, 381/9, 381/10, 381/11, 382/1, 382/2, 382/3, 382/4, 382/5, 383, 384/1, 384/2, 384/3, 384/4, 385/1, 385/2, 385/3, 385/4, 385/5, 385/6, 385/7, 385/8, 385/9, 385/11, 385/12, 386/1, 387/2, 388/1, 388/2, 389/1, 389/2, 389/3, 389/4, 389/5, 389/6, 389/11, 389/12, 389/13, 389/15, 389/17, 389/18, 389/19, 389/20, 389/21, 389/22, 389/23, 389/24, 390/1, 390/2, 390/3, 390/4, 390/5, 391/2, 391/3, 391/4, 391/5, 391/6, 393/1, 393/2, 393/8, 408/2, 408/3, 408/4, 408/5, 408/6, 409/1, 409/2, 409/3, 409/4, 409/5, 409/6, 409/7, 409/8, 409/9, 409/10, 409/11, 409/12, 409/13, 409/14, 409/16, 409/17, 409/18, 410/1, 410/2, 410/3, 410/4, 410/5, 410/6, 411/1, 411/6, 412/1, 412/2, 412/3, 412/4, 412/5, 413, 414/1, 414/3, 414/4, 414/5, 414/6, 414/7, 414/8, 414/10, 414/11, 414/12, 414/13, 414/14, 414/15, 414/16, 414/17, 414/18, 414/19, 414/20, 414/21, 414/22, 414/23, 416/1, 416/2, 417/2, 418/2, 418/3, 419/2, 420/2, 420/3, 420/4, 422/2, 422/3, 422/4, 422/6, 422/7, 422/8, 423/1, 423/2, 423/3, 423/4, 423/5, 423/6, 423/7, 423/8, 423/9, 423/10, 423/11, 423/12, 423/13, 423/14, 423/15, 423/16, 423/17, 423/18, 423/19, 423/20, 423/21, 423/22, 424/1, 424/2, 424/4, 424/5, 424/6, 424/7, 424/8, 424/9, 424/10, 424/11, 424/12, 424/13, 424/14, 424/15, 424/16, 424/17, 424/18, 424/19, 424/20, 424/21, 424/22, 424/23, 424/26, 424/27, 424/28, 425/1, 425/2, 425/3, 425/4, 425/6, 425/7, 425/8, 426/1, 426/2, 426/3, 426/4, 426/5, 426/6, 426/7, 426/9, 426/11, 426/12, 426/13, 426/14, 426/15, 427/1, 427/2, 427/3, 427/4, 427/5, 427/6, 427/7, 427/8, 427/9, 427/10, 427/11, 427/12, 427/13, 427/14, 427/15, 427/16, 427/17, 427/18, 427/19, 427/20, 427/21, 427/22, 427/23, 427/24, 427/25, 427/28, 428/1, 428/2, 429, 430/1, 430/2, 430/3, 430/4, 430/5, 430/6, 431/1, 431/2, 431/3, 431/4, 432/1, 432/2, 432/3, 432/4, 432/5, 434/1, 434/2, 434/3, 434/4, 434/5, 434/6, 434/7, 434/8, 434/9, 434/10, 434/11, 434/12, 434/13, 434/14, 434/15, 434/16, 434/17, 434/18, 434/19, 434/20, 434/21, 434/22, 434/23, 434/24, 434/25, 434/26, 435/1, 435/2, 435/3, 435/4, 435/5, 435/6, 435/7, 435/8, 435/9, 435/10, 435/11, 435/12, 435/13, 435/14, 435/16, 435/18, 435/19, 451, 452/1, 452/2, 453/1, 453/2, 453/3, 453/4, 453/8, 453/9, 453/10, 453/11, 453/12, 453/13, 453/14, 453/15, 461/1, 462/1, 462/2, 462/7, 462/10, 462/12, 463/1, 463/3, 463/4, 463/5, 464/1, 464/2, 465/1, 465/2, 465/3, 465/4, 466/1, 466/2, 467/1, 467/3, 467/4, 468/1, 468/2, 468/5, 468/8, 468/9, 469/1, 469/8, 470/1, 470/3, 470/5, 471/1, 471/2, 471/3, 471/4, 471/5, 471/8, 471/9, 471/10, 472/2, 472/3, 472/4, 472/7, 300, 301, 302, 303, 304, 305, 306, 307, 308, 309, 310, 311, 312, 313, 314/1, 314/2, 315, 316, 317, 318, 319, 320, 322, 323, 324, 325, 326/1, 328/3, 330/1, 334/1, 334/3, 335/1, 335/2, 335/7, 337/1, 338/1, 343/1, 344/1, 344/2, 344/3, 344/4, 344/5, 344/6, 344/7, 344/9, 349/1, 349/2, 349/3, 349/4, 349/5, 350/1, 350/3, 350/4, 351/1, 351/2, 352/1, 353/1, 353/2, 353/3, 353/4, 353/5, 353/6, 353/7, 353/8, 353/9, 353/10, 353/11, 353/12, 353/13, 353/14, 353/16, 353/18, 354/1, 354/3, 354/4, 354/5, 354/6, 354/7, 354/8, 354/9, 354/10, 355/1, 355/2, 355/3, 355/4, 355/5, 355/6, 356/1, 356/2, 356/3, 356/4, 356/5, 356/6, 356/7, 356/9, 357/1, 357/2, 357/3, 357/4, 357/5, 357/6, 357/7, 357/8, 358/1, 358/2, 359/1, 359/2, 359/3, 360/1, 360/3, 360/4, 360/5, 361/1, 361/2, 361/3, 361/4, 361/5, 361/6, 361/7, 362/1, 362/2, 362/3, 363,

364, 365, 366/1, 366/3, 366/4, 366/5, 367/2, 367/3, 367/6, 367/7, 367/9, 368/1, 368/2, 368/5, 368/8, 368/9, 369/2, 369/4, 369/5, 370/1, 370/6, 244, 245, 246, 247, 248/1, 248/2, 249/1, 249/2, 250, 251, 252/1, 252/2, 253, 254, 255, 256/1, 256/2, 257/1, 257/2, 257/3, 258/1, 258/2, 259, 260, 261, 262, 263, 264, 265, 266, 267/1, 267/2, 268/1, 268/2, 268/3, 269/1, 269/2, 270, 271, 272, 273/1, 273/2, 274/1, 274/2, 275/1, 275/2, 275/3, 275/4, 276/1, 276/2, 277, 278, 279, 280, 281, 282/1, 282/2, 282/3, 283, 284, 285, 286, 287, 288, 289, 290, 291, 292, 293, 294, 295, 296, 297, 298, 299, 188/1, 188/2, 188/3, 188/4, 188/5, 188/6, 188/7, 189, 190/1, 190/2, 190/3, 191/1, 191/2, 191/3, 191/4, 192/1, 192/2, 192/3, 193/1, 193/2, 193/4, 194/1, 194/2, 194/3, 195/1, 195/2, 196/1, 196/2, 197, 198, 199/2, 199/3, 199/4, 199/5, 200/1, 200/2, 200/3, 201, 202/1, 202/2, 203, 204/1, 204/2, 205/1, 205/2, 206/1, 206/2, 206/3, 206/4, 206/5, 207/1, 207/2, 207/3, 208/1, 208/2, 208/3, 209/1, 209/2, 209/3, 209/4, 209/5, 210/1, 210/2, 210/3, 210/4, 211/1, 211/2, 212/2, 213/2, 213/3, 214/1, 214/2, 215/2, 215/3, 215/4, 216/2, 216/3, 216/4, 217/1, 218/1, 218/2, 219/1, 219/2, 219/4, 219/5, 220/2, 221/2, 221/3, 222/1, 222/2, 223, 224, 225, 226, 227, 228, 229, 230, 231/1, 231/2, 231/3, 232, 233, 234, 235, 236, 237, 238, 239, 240, 241, 242, 243, 436/2, 436/3, 436/4, 436/5, 436/6, 436/7, 436/8, 436/9, 436/10, 436/11, 436/12, 436/13, 436/14, 436/15, 436/16, 436/19, 436/24, 436/25, 436/26, 436/27, 436/28, 436/29, 436/30, 436/31, 436/32, 436/33, 436/34, 436/35, 439/1, 439/2, 439/3, 439/4, 439/5, 439/6, 439/7, 439/8, 439/10, 439/12, 574/1, 574/3, 574/4, 574/5, 574/6, 574/7, 574/9, 574/10, 581/1, 581/2, 581/4, 581/5, 581/6, 581/7, 581/8, 581/9, 581/10, 581/11, 581/12, 581/13, 581/14, 581/15, 581/17, 582/1, 582/2, 582/3, 582/4, 582/6, 582/7, 582/8, 582/9, 582/10, 582/11, 582/12, 582/13, 582/14, 608/3, 608/4, 433/1, 433/2, 433/3, 433/4, 433/5, 433/6, 433/7, 433/8, 437/1, 437/2, 437/4, 437/5, 437/6, 437/7, 437/36, 438/1, 438/3, 438/4, 438/5, 438/6, 438/7, 438/8, 438/10, 438/11, 438/13, 438/14, 438/15, 438/16, 440/1, 440/2, 440/3, 440/4, 440/5, 440/6, 440/7, 440/8, 440/9, 440/10, 440/11, 441/1, 441/2, 441/3, 441/4, 441/5, 441/7, 441/8, 441/9, 441/10, 441/11, 441/12, 442/3, 442/4, 442/6, 442/7, 442/8, 442/9, 443/3, 443/4, 443/6, 443/7, 444/1, 444/2, 444/3, 444/4, 444/5, 444/6, 444/7, 444/8, 444/10, 444/11, 444/12, 444/13, 445/1, 446/1, 446/3, 447/1, 447/2, 447/3, 447/4, 447/6, 447/7, 447/9, 448/1, 448/2, 448/3, 448/4, 450/1, 450/2, 454/3, 454/5, 454/6, 455/1, 455/2, 455/4, 455/5, 455/6, 456/1, 456/2, 456/3, 456/4, 456/7, 456/9, 456/11, 456/12, 456/13, 456/14, 457/1, 457/2, 457/3, 457/4, 457/5, 458/1, 458/2, 458/3, 83/1, 83/2, 83/3, 83/4, 84, 85/1, 85/2, 85/3, 85/4, 85/5, 85/6, 85/7, 85/8, 86/2, 86/3, 86/4, 86/5, 86/6, 86/9, 86/10, 86/11, 86/12, 86/13, 86/14, 86/15, 86/16, 87, 93/5, 93/7, 93/8, 94/1, 94/2, 94/3, 94/4, 94/5, 94/9, 94/10, 94/11, 94/12, 94/13, 94/15, 94/16, 94/17, 94/18, 94/19, 94/20, 94/21, 95/1, 95/2, 95/3, 95/4, 96/1, 96/2, 96/3, 96/4, 97/1, 97/2, 98/1, 98/2, 98/3, 98/4, 98/5, 99, 100/1, 100/2, 100/5, 104/1, 104/3, 104/4, 104/6, 104/7, 144/1, 144/2, 145/2, 147, 148, 149, 150, 151, 152, 153, 154, 155, 154, 157, 158, 159/1, 159/2, 146, 160, 161, 162, 163, 164/1, 164/2, 165/1, 165/2, 165/3, 166, 169/1, 169/2, 169/3, 169/4, 169/5, 169/6, 169/7, 169/8, 169/9, 169/10, 169/11, 170/1, 170/2, 171/1, 171/2, 171/3, 171/4, 171/5, 172/1, 172/2, 172/3, 172/4, 172/5, 172/6, 173, 174/1, 174/2, 174/3, 175/1, 175/2, 175/3, 176/1, 176/2, 176/3, 176/4, 176/5, 176/6, 176/7, 177/1, 177/2, 177/3, 177/4, 177/5, 178/1, 178/2, 178/3, 178/4, 178/5, 178/6, 179/1, 179/2, 179/3, 180/1, 180/2, 180/3, 181, 182, 183/1, 183/2, 184/1, 184/2, 185/1, 185/2, 185/3, 185/4, 185/5, 185/6, 185/7, 186/1, 186/2, 186/3, 186/4, 186/5, 187/1, 187/2, 187/3.

КО Рибаре: 1873/1, 1892.

КО Шљивовик: 4516/14, 4516/15, 4516/16, 4516/17, 4516/18, 4516/19, 4516/20, 4516/23, 4516/24, 4516/27, 4516/28, 4516/29, 4516/31, 4749/6, 4749/7, 4749/9, 4749/9, 4749/16, 4749/17, 4749/18, 4749/19, 4751/1, 4751/3, 4754/4, 4751/6, 4753/1, 4753/4, 4753/5, 4753/7, 4753/8, 4754/2, 4754/3, 4755/1, 4755/2, 4755/3, 4755/4, 4756/2, 4757/1, 4757/3, 4757/5, 4758/2.

4758/4, 4759/1, 4759/2, 4763/1, 4763/2, 4763/4, 4763/5, 4763/7, 4763/8, 4793/1, 4793/3, 4793/5, 4793/6, 4794/1, 4794/2, 4794/3, 4794/4, 4794/6, 4795/1, 4795/3, 4795/4, 4796/1, 4796/2, 4796/3, 4796/4, 4797/1, 4797/3, 4797/4, 4797/5, 4797/6, 4798, 4799, 4800/1, 4800/2, 4801, 4802/1, 4802/2, 4803/1, 4804, 4805/1, 4805/2, 4806, 4807, 4808, 4809, 4810/1, 4810/2, 4810/3, 4810/4, 4810/5, 4810/7, 4811/1, 4811/2, 4811/3, 4811/4, 4812/1, 4812/2, 4812/3, 4813, 4814/1, 4814/2, 4814/3, 4814/4, 4815/1, 4815/2, 4816/1, 4816/2, 4816/3, 4816/4, 4816/5, 4816/6, 4816/7, 4816/8, 4817/1, 4817/2, 4817/3, 4817/4, 4817/5, 4817/6, 4817/7, 4817/8, 4817/9, 4817/10, 4817/11, 4817/12, 4818/1, 4818/2, 4818/3, 4818/4, 4818/5, 4818/6, 4818/7, 4818/8, 4818/9, 4818/11, 4818/13, 4819/1, 4819/2, 4820/1, 4820/2, 4821/1, 4821/2, 4821/3, 4822/1, 4822/2, 4822/3, 4823/1, 4823/2, 4823/3, 4823/4, 4823/5, 4824/1, 4824/3, 4824/4, 4824/5, 4824/7, 4825/1, 4825/3, 4825/4, 4825/5, 4825/6, 4825/7, 4825/8, 4826/1, 4826/2, 4826/3, 4826/4, 4826/5, 4826/7, 4826/8, 4826/9, 4827/1, 4827/2, 4827/3, 4827/4, 4827/5, 4827/6, 4828/1, 4828/2, 4828/3, 4828/4, 4828/5, 4828/6, 4828/7, 4828/8, 4828/9, 4829/1, 4829/2, 4829/3, 4829/4, 4963/1, 4964/1, 4964/2, 4964/3, 4964/4, 4964/6, 4964/7, 4964/8, 4964/9, 4964/10, 4964/12, 4964/13, 4964/14, 4974/1, 4975/1, 4976/1, 4977/6, 4978/4, 4979/1, 4979/3, 4979/5, 4980/1, 4980/2, 4980/8, 4981/1, 4981/2, 4981/4, 4981/5, 4981/6, 4982/3, 4983/1, 4984/1, 4984/2, 4984/3, 4984/5, 4984/7, 4984/8, 4985/1, 4986/4, 4985/5, 4985/6, 4986/1, 4986/2, 4986/3, 4986/7, 4986/8, 4987/1, 4987/2, 4987/4, 4988/1, 4988/3, 4989/2, 4989/9, 4990/2, 4990/6, 4990/8, 4990/9, 4990/10, 4990/11, 4990/14, 4991/1, 4992/1, 4993/1, 4994/1, 4994/4, 4994/6, 4995/1, 4995/2, 4995/3, 4995/5, 4995/6, 4996/1, 4996/3, 4996/6, 4997/1, 5000/1, 5000/4, 5004/6, 5004/1, 5004/4, 5004/5, 5005/1, 5005/2, 5005/4, 5007/1, 5008/1, 5008/3, 5008/4, 5008/5, 5009/1, 5009/2, 5009/4, 5010/1, 5010/2, 5010/3, 5010/4, 5010/7, 5010/10, 5011, 5012/1, 5012/2, 5012/3, 5012/4, 5012/6, 5012/7, 5012/8, 5013/1, 5013/3, 5014/1, 5014/5, 5015/1, 5015/5, 5015/7, 5015/8, 5016/1, 5016/5, 5016/9, 5016/10, 5019/1, 5020/2, 5020/3, 5020/5, 5020/6, 5020/9, 5020/16, 5021/1, 5021/2, 5021/3, 5021/5, 5021/7, 5022, 5023/1, 5023/2, 5023/4, 5023/5, 5026/1, 5026/2, 5026/3, 5026/4, 5027/1, 5028/1, 5028/2, 5029/1, 5029/4, 5030/2, 5032/1, 5032/2, 5032/3, 5032/5, 5033/1, 5033/2, 5033/3, 5033/4, 5034/1, 5034/3, 5034/8, 5035/1, 5035/2, 5035/3, 5035/4, 5035/10, 5036/1, 5036/2, 5036/3, 5036/4, 5036/5, 5036/9, 5037/1, 5037/4, 5037/5, 5037/6, 5037/10, 5037/13, 5038/1, 5038/2, 5038/5, 5038/6, 5038/7, 5038/8, 5039/1, 5039/2, 5039/4, 5039/5, 5039/8, 5039/12, 5039/13, 5040/1, 5041/1, 5043/1, 5043/3, 5043/4, 5044/2, 5044/3, 5044/4, 5044/5, 5044/6, 5044/7, 5045/4, 5046/2, 5046/3, 5046/4, 5046/5, 5047/2, 5047/3, 5047/4, 5047/5, 5048/1, 5048/2, 5048/3, 5048/5, 5049/1, 5049/2, 5049/3, 5049/5, 5050/1, 5051/3, 5052/1, 5053, 5054, 5055, 5056/1, 5056/2, 5057, 5059, 5061/1, 5061/2, 5061/3, 5061/4, 5062/1, 5062/2, 5062/3, 5063/1, 5064/1, 5064/2, 5064/3, 5064/4, 5064/7, 5064/8, 5065/1, 5065/3, 5065/4, 5065/7, 5060/8, 5065/9, 5066/1, 5066/3, 5066/8, 5066/9, 5066/10, 5066/11, 5066/12, 5066/14, 5066/15, 5066/19, 5066/20, 5066/21, 5066/22, 5066/23, 5066/24, 5066/25, 5066/26, 5066/27, 5067/1, 5067/4, 5067/11, 5067/13, 5067/14, 5067/16, 5067/18, 5068/1, 5068/2, 5068/4, 5068/5, 5069/1, 5069/2, 5069/5, 5069/6, 5070/1, 5070/5, 5070/6, 5070/7, 5070/8, 5070/9, 5070/10, 5070/12, 5070/14, 5070/15, 5070/16, 5070/17, 5070/18, 5070/19, 5070/20, 5071/1, 5071/5, 5071/6, 5071/8, 5071/10, 5071/13, 5071/14, 5071/16, 5071/17, 5071/18, 5071/19, 5071/21, 5071/22, 5071/24, 5071/25, 5071/28, 5071/29, 5071/30, 5071/31, 5071/32, 5072/1, 5072/2, 5072/4, 5072/5, 5072/6, 5073/1, 5073/5, 5073/7, 5073/9, 5073/10, 5073/12, 5073/13, 5073/14, 5073/15, 5073/19, 5074/1, 5074/3, 5075/4, 5075/5, 5075/6, 5075/7, 5075/9, 5075/11, 5075/15, 5075/26, 5075/27, 5075/28, 5075/38, 5075/39, 5076/1, 5076/3, 5076/4, 5077/5, 5077/6, 5077/7, 5077/8, 5077/10, 5077/11, 5077/12, 5077/15, 5077/16, 5077/17, 5077/18, 5078/1, 5078/2, 5078/3, 5079/1, 5079/4, 5079/5, 5079/6, 5079/7, 5079/8, 5079/9, 5079/10, 5079/12, 5079/13, 5079/14, 5079/15, 5079/16, 5079/17, 5082/2, 5083/1, 5084, 5085, 5086/1, 5086/2, 5087, 5088, 5089/1, 5089/2, 5090/1, 5090/2, 5091/1, 5091/2, 5091/3.

КО Преконога: 1709, 1660, 1729/3, 1730/3, 1731/3, 1732/3, 1733/8, 1733/9, 1734/1, 1734/2, 1734/7, 1735/1, 1735/2, 1736, 1737/1, 1737/2, 1738/1, 1739/1, 1740/1, 1741, 1742/1, 1742/2, 1743/1, 1743/2, 1744/1, 1744/2, 1744/3, 1745/1, 1745/2, 1745/3, 1745/4, 1745/5, 1745/6, 1745/7, 1745/8, 1746/1, 1746/2, 1746/3, 1746/4, 1748/2, 1748/3, 1748/4, 1748/5, 1748/6, 1748/7, 1748/9, 1768/1, 1768/2, 1769/1, 1769/2, 1769/3, 1770/1, 1770/2, 1770/3, 1771/1, 1771/2, 1771/3, 1772, 1773/2, 1773/3, 1774/1, 1838/1, 1832/3, 1832/4, 1833/2, 1834/2, 1834/3, 1835/2, 1835/3, 1836/3, 1836/4, 1836/5, 1837/3, 1844/3, 1845/1, 1845/2, 1845/3, 1850/2, 1851/2, 1855/1, 1855/2, 1855/4, 1856/1, 1856/2, 1856/3, 1856/5, 1856/6, 1856/7, 1857/1, 1857/2, 1857/3, 1857/4, 1857/6, 1857/7, 1857/8, 1858/1, 1858/2, 1858/3, 1858/4, 1858/5, 1858/7, 1858/8, 1858/9, 1859/1, 1859/2, 1859/3, 1859/4, 1859/5, 1859/6, 1859/7, 1859/8, 1859/9, 1859/10, 1859/12, 1859/13, 1860/1, 1860/2, 1860/3, 1860/4, 1860/5, 1860/6, 1860/7, 1860/8, 1860/9, 1860/10, 1860/11, 1860/12, 1860/13, 1860/14, 1860/15, 1861/2, 1861/3, 1861/4, 1861/5, 1861/6, 1861/7, 1861/8, 1862/3, 1862/4, 1863/3, 1863/4, 1863/7, 1863/8, 1863/9, 1863/10, 1864/4, 1864/5, 1864/6, 1864/8, 1864/11, 1864/12, 1865/2, 1865/3, 1865/7, 1865/9, 1865/10, 1865/11, 1866/2, 1866/5, 1866/6, 1866/7, 1867/1, 1867/2, 1867/3, 1867/4, 1868/1, 1868/2, 1868/3, 1868/4, 1868/6, 1868/8, 1868/9, 1868/10, 1868/13, 1869/1, 1869/5, 1870/1, 1870/5, 1871/1, 1871/3, 1871/4, 1871/5, 1871/6, 1871/8, 1871/9, 1872/1, 1872/2, 1872/4, 1872/5, 1872/6, 1873/1, 1873/2, 1873/3, 1873/4, 1873/6, 1873/13, 1875/1, 1876/1, 1876/2, 1876/3, 1876/5, 1876/6, 1877/1, 1877/2, 1877/4, 1878/1, 1878/3, 1878/4, 1878/5, 1878/6, 1878/7, 1878/8, 1879/1, 1879/2, 1879/4, 1879/5, 1879/6, 1879/7, 1879/8, 1879/9, 1879/10, 1879/11, 1879/12, 1879/13, 1879/20, 1879/21, 1879/23, 1879/24, 1879/27, 1879/29, 1879/31, 1879/33, 1880/1, 1880/3, 1880/4, 1880/5, 1880/6, 1880/8, 1880/10, 1880/11, 1881/1, 1881/2, 1881/4, 1881/5, 1881/7, 1882/6, 1883, 1884, 1885, 1886/1, 1886/2, 1887, 1888/2, 1888/3, 1888/4, 1888/5, 1888/6, 1888/7, 1888/8, 1888/9, 1888/10, 1888/11, 1888/12, 1888/13, 1888/14, 1888/15, 1888/16, 1888/17, 1888/18, 1888/19, 1888/20, 1888/21, 1888/22, 1888/23, 1888/24, 1888/25, 1888/29, 1888/33, 1888/34, 1889/1, 1889/2, 1889/3, 1889/4, 1890/1, 1890/2, 1890/3, 1890/4, 1890/5, 1890/6, 1890/7, 1890/13, 1891/1, 1891/2, 1891/4, 1891/6, 1892/1, 1892/2, 1892/4, 1893/1, 1893/2, 1893/3, 1894/1, 1895/1, 1895/2, 1895/3, 1895/4, 1895/5, 1895/6, 1895/7, 1895/8, 1895/9, 1895/10, 1895/11, 1895/12, 1895/13, 1895/14, 1895/15, 1895/16, 1895/17, 1895/18, 1895/19, 1895/20, 1895/21, 1895/22, 1895/23, 1895/24, 1895/26, 1895/27, 1895/28, 1895/29, 1895/30, 1895/32, 1895/33, 1895/34, 1895/35, 1895/37, 1895/38, 1895/39, 1895/40, 1895/41, 1895/42, 1895/43, 1895/66, 1895/67, 1896/1, 1896/2, 1896/3, 1896/4, 1896/5, 1896/6, 1896/7, 1896/8, 1896/9, 1896/10, 1896/11, 1896/12, 1896/14, 1897/1, 1897/2, 1897/4, 1897/5, 1897/6, 1897/8, 1898/2, 1899/1, 1899/2, 1899/3, 1899/4, 1899/5, 1899/6, 1899/7, 1900/1, 1900/4, 1901/1, 1901/2, 1901/3, 1902/1, 1902/2, 1902/3, 1903/1, 1903/2, 1903/3, 1904/1, 1904/2, 1905/2, 1905/3, 1905/4, 1905/5, 1905/6, 1906, 1907/1, 1907/2, 1907/3, 1907/4, 1907/5, 1907/6, 1907/7, 1907/8, 1908/2, 1908/3, 1908/4, 1909/1, 1909/2, 1909/3, 1909/4, 1909/5, 1909/6, 1909/7, 1909/8, 1909/9, 1910/1, 1910/2, 1910/3, 1910/4, 1910/5, 1910/6, 1911/1, 1911/2, 1911/3, 1911/4, 1911/5, 1911/6, 1911/7, 1911/8, 1911/9, 1911/10, 1911/11, 1911/12, 1911/13, 1911/14, 1911/15, 1911/16, 1912/2, 1913/2, 194/1, 1914/2, 1914/3, 1914/5, 1915/1, 1915/2, 1915/3, 1915/4, 1915/5, 1915/6, 1915/7, 1915/8, 1916/1, 1916/2, 1916/3, 1916/4, 1917/1, 1917/2, 1917/3, 1917/4, 1917/5, 1918/1, 1918/2, 1918/3, 1918/4, 1918/5, 1918/6, 1918/7, 1919/1, 1919/2, 1919/3, 1919/5, 1919/6, 1919/7, 1919/8, 1919/10, 1919/11, 1919/12, 1919/13, 1920/1, 1920/2, 1921, 1922, 1923, 1924, 1925, 1926, 1927, 1928/1, 1928/2, 1928/3, 1928/4, 1928/5, 1928/6, 1929/1, 1929/2, 1929/3, 1929/4, 1930, 1931, 1932, 1933, 1934, 1935/1, 1935/2, 1935/3, 1936/1, 1936/2, 1936/3, 1936/4, 1937,

1938, 1939/1, 1939/2, 1939/3, 1939/4, 1939/5, 1939/6, 1939/11, 1939/12, 1939/13, 1939/14, 1939/15, 1939/16, 1939/17, 1940/1, 1941/1, 1941/3, 1941/4, 1941/5, 1942/1, 1942/2, 1942/3, 1942/4, 1942/5, 1942/6, 1943/1, 1943/2, 1943/4, 1943/5, 1944/1, 1944/2, 1944/4, 1944/5, 1944/6, 1944/8, 1944/9, 1945/1, 1945/2, 1945/4, 1945/5, 1946/6, 1946/1, 1947/1, 1948/1, 1948/2, 1948/3, 1949/1, 1949/2, 1949/4, 1950/1, 1951/1, 1952/2, 1953/1, 1953/2, 1953/4, 1953/5, 1954/2, 1036/1, 2037/1, 2037/3, 2037/4, 2037/5, 2038/1, 2038/3, 2041/1, 2041/2, 2041/3, 2041/4, 2041/5, 2041/6, 2041/7, 2041/8, 2042, 2043, 2045/1, 2045/2, 2045/3, 2046/1, 2046/2, 2046/3, 2046/4, 2046/5, 2046/7, 2046/8, 2046/10, 2046/11, 2046/12, 2046/13, 2046/15, 2046/16, 2046/18, 2046/21, 2046/22, 2046/23, 2046/24, 2046/25, 2046/26, 2047/1, 2047/3, 2047/4, 2047/6, 2047/7, 2047/8, 2047/9, 2048/1, 2049/1, 2049/2, 2049/4, 2049/5, 2050/2, 2050/3, 2050/4, 2040/5, 2050/6, 2050/7, 2052/6, 2053/1, 2053/4, 2053/5, 2053/6, 2053/13, 2053/14, 2053/15, 2054/1, 2054/2, 2054/3, 2054/4, 2054/10, 2054/15, 2055/2, 2055/5, 2055/6, 2056/1, 2056/2, 2056/3, 2056/5, 2056/7, 2057/5, 2057/6, 2058/1, 2058/4, 2059/1, 2059/2, 2059/3, 2059/4, 2059/8, 2060/1, 2060/2, 2060/3, 2060/4, 2060/5, 2060/6, 2060/7, 2060/8, 2060/9, 2060/11, 2060/12, 2060/14, 2061/1, 2061/2, 2061/3, 2061/4, 2061/7, 2061/8, 2061/9, 2061/10, 2061/11, 2061/12, 2061/14, 2062/1, 2062/2, 2062/3, 2062/5, 2062/7, 2062/8, 2062/9, 2062/10, 2062/11, 2062/13, 2062/15, 2062/16, 2062/17, 2062/18, 2062/19, 2062/20, 2062/21, 2062/23, 2062/24, 2062/25, 2063/1, 2063/2, 2063/4, 2063/5, 2064/2, 2064/3, 2065/2, 2024, 1971/1, 1975/2, 1981/1, 2075/1, 2075/2, 2075/3, 2075/6, 2075/7, 2075/8, 2075/9, 2075/10, 2076/1, 2076/2, 2076/3, 2076/4, 2076/5, 2076/6, 2076/7, 2076/8, 2076/9, 2077/1, 2077/2, 2077/3, 2077/4, 2077/5, 2077/6, 2077/7, 2078/1, 2078/2, 2078/3, 2078/4, 2078/6, 2079/1, 2079/2, 2079/3, 2079/4, 2080/1, 2080/2, 2080/3, 2080/7, 2080/8, 2080/9, 2080/11, 2080/12, 2080/15, 2080/16, 2080/17, 2080/18, 2080/19, 2080/20, 2080/21, 2080/22, 2081/3, 2081/5, 2082/4, 2084/4, 2084/5, 2085/2, 2086/2, 2088/2, 2089/4, 2090/2, 2091/2, 2073/2, 2073/3, 2074/1, 2074/3, 2074/4, 2074/5, 2074/7, 2074/8, 2074/9, 2074/11, 2074/12, 2074/13, 2074/14, 2074/15.

КО Мерцелат: 274,294/2, 294/6, 294/13, 299/1, 299/2, 299/3, 301/1, 301/2, 302/1, 302/2, 304/1, 305, 306, 307/1, 307/2, 308/1, 309/1, 310/1, 311/1, 312/1, 313, 314/1, 315, 316, 317, 318, 319, 320, 321, 322/1, 323/1, 324/1, 325/1, 327/1, 328/1, 329/1, 332/2, 332/4, 332/5, 332/6, 333/1, 333/2, 333/3, 333/4, 334/2, 334/3, 334/4, 334/5, 335/1, 336/2, 336/3, 336/4, 336/5, 337/2, 338, 339, 340, 341/1, 342, 343/1, 344/1, 345/1, 346/1, 347/2, 348/2, 349/3, 349/4, 352/3, 354/4, 357/6, 357/7, 359/3, 360/3, 360/4, 360/9, 369/1, 369/2, 369/3, 2882, 2885/2, 2885/3, 2886/2, 2886/3, 2887/2, 2887/3, 2907, 2908/1, 2908/2, 2908/3, 2908/4, 2908/5, 2908/6, 2908/7, 2908/8, 2908/9, 2908/10, 2908/11, 2908/13, 2909/1, 2909/3, 2909/4, 2909/6, 2909/8, 2909/9, 2909/10, 2909/11, 2909/12, 2910/1, 2910/2, 2911/1, 2911/2, 2911/3, 2912/1, 2912/2, 2912/3, 2913/1, 2913/2, 2913/3, 2914/1, 2914/3, 2914/5, 2914/6, 2915/1, 2916/1, 2916/2, 2917/4, 2918/1, 2918/2, 2918/3, 2919/1, 2919/2, 2919/3, 2919/4, 2919/5, 2920/1, 2920/3, 2920/4, 2921/1, 2921/3, 2921/4, 2921/6, 2921/7, 2921/8, 2921/9, 2921/10, 2922/2, 2922/3, 2922/7, 2922/12, 2922/13, 2923/3, 2924/1, 2924/6, 2925/1, 2925/2, 2925/4, 2925/5, 2925/6, 2926/1, 2926/2, 2926/5, 2926/6, 2926/7, 2929, 2930/1, 2930/2, 2930/4, 2931, 2932/1, 2932/4, 2932/5, 2933/4, 2933/5, 2934/5, 2934/6, 2934/7, 2934/8, 2936/1, 2936/2, 2940/6, 2940/7, 2940/13, 2940/14, 2940/15, 2940/16, 2942/2, 2942/4, 2942/6, 2944/2, 2944/3, 2944/6, 2944/8, 2944/9, 2944/11, 2944/15, 2944/21, 2945/3, 2945/4, 2945/5, 2945/6, 2945/7, 2945/9, 2945/10, 2946/1, 2946/3, 2946/4, 2946/7, 2946/8, 2947/1, 2947/3, 2947/7, 2947/8, 2948/1, 2948/3, 2948/5, 2948/6, 2949/1, 2949/5, 2949/6, 2950/1, 2950/8, 2951/1, 2952/1, 2952/2, 2952/5, 2952/6, 2953/2, 2953/4, 2954/5, 2953/6, 2953/8, 2954/1, 2954/2, 2954/3, 2954/5, 2955/2, 2955/3, 2955/5, 2955/12, 2956/1, 2956/2, 2956/4, 2956/5, 2956/7, 2956/8, 2956/10, 2957/1, 2957/2, 2957/5, 2957/6, 2957/7, 2958/1, 2958/2, 2958/3, 2958/4, 2958/5, 2958/7, 2958/8, 2959/1, 2959/2, 2959/3, 2959/4, 2960/1, 2960/2,

2960/4, 2960/7, 2960/8, 2960/9, 2961/2, 2961/3, 2961/4, 2961/5, 2961/7, 2961/8, 2961/9, 2961/13, 2961/20, 2961/22, 2961/24, 2961/28, 2961/29, 2961/30, 2961/31, 2961/32, 2961/33, 296281, 2962/2, 2962/5, 2962/7, 2962/9, 2963/1, 2965/2, 2965/3, 2965/4, 2965/5, 2965/7, 2965/8, 2965/9, 2965/10, 2965/11, 2965/12, 2966/1, 2966/6, 2966/7, 2966/10, 2967/2, 2967/3, 2968/4, 2968/5, 2969/1, 2969/4, 2970/2, 2971/2, 2972/1, 2973/1, 2973/3, 2974/1, 2974/3, 2975/1, 2977/1, 2977/2, 2977/3, 2977/4, 2977/5, 2977/6, 2978/1, 2978/2, 2978/3, 2978/4, 2978/5, 2978/6, 2978/7, 2978/9/1, 2979/2, 2979/3, 2979/4, 2979/5, 2979/6, 2979/8, 2979/9, 2979/11, 2979/12, 2979/13, 2979/14, 2979/15, 2980/1, 2981/1.

Члан 3.

Укупна површина градског грађевинског земљишта износи 22.24,07 хектара.

Члан 4.

Плаци о граници градског грађевинског земљишта и катастарским парцелама које улазе у састав градског грађевинског земљишта налазе се код Републичког геодетског завода Службе за катастар непокретности у Сврљигу.

Члан 5.

Ступањем на снагу ове одлуке престаје да важи Одлука о одређивању градског грађевинског земљишта ("Међуопштински службени лист-Ниш", број 20/87).

Члан 6.

Ова одлука ступа на снагу осмог дана од дана објављивања у "Службеном листу града Ниша".

Број: 46-3/96-01

У Сврљигу, 13. јуна 1996. године

ОПШТИНА ОПШТИНЕ СВРЉИГ

Председник,

Др Љубинко Радосављевић, с.р.

191.

На основу члана 11. Закона о грађевинском земљишту ("Службени гласник РС", број 44/95), члана 4. Закона о путевима ("Службени гласник РС", број 46/91), члана 5. Закона о планирању и уређењу простора и насеља "Службени гласник РС", број 44/95) и члана 38. Статута општине Сврљиг ("Међуопштински службени лист-Ниш", број 27/91),

Општина општине Сврљиг, на седници од 13 јуна 1996. године, донела је

О Д Л У К У О ОСНИВАЊУ ДИРЕКЦИЈЕ ЗА ИЗГРАДЊУ - СВРЉИГА

Члан 1.

Општина општине Сврљиг оснива Јавно предузеће-Дирекцију за изградњу.

Својим Предузећа је: Јавно предузеће-Дирекција за изградњу Сврљиг (у даљем тексту: Дирекција).



СЛУЖБЕНИ ЛИСТ ГРАДА НИША

ГОДИНА XV - БРОЈ 46

НИШ, 6. јул 2007.

Цена овог броја 180 динара
Годишња претплата 4500 динара

ОПШТИНА СВРЉИГ

426.

На основу члана 67, 68, 79, 80 и 81 Закона о планирању и изградњи ("Службени гласник Републике Србије", број 47/2003 и 34/2006) и члана 29 Статута општине Сврљиг ("Службени лист града Ниша", број 29/2002 и 38/2002),

Скупштина општине Сврљиг, на седници од 29. јуна 2007. године, донела је

О Д Л У К У О ОСТАЛОМ ГРАЂЕВИНСКОМ ЗЕМЉИШТУ

I Основне одредбе

Члан 1

Грађевинско земљиште јесте земљиште на којем су изграђени објекти и земљиште које служи редовној употреби тих објеката, као и земљиште које је у складу са Законом, одговарајућим планом предвиђено за изградњу и редовно коришћење објеката.

Грађевинско земљиште може бити:

- јавно грађевинско земљиште и
- остало грађевинско земљиште

Овом одлуком се утврђују границе осталог грађевинског земљишта на територији општине Сврљиг.

Члан 2

Остало грађевинско земљиште јесте изграђено земљиште, као и земљиште намењено за изградњу објеката, у складу са законом и које није одређено као јавно грађевинско земљиште.

Остало грађевинско земљиште може бити у свим облицима својине и у промету је.

Члан 3

Остало грађевинско земљиште на територији општине Сврљиг, поред грађевинског подручја у КО Сврљиг састоји се и од следећих подручја:

1. Подручје КО Преконога:

Граница почиње на тремећи парцела 7782, 7783 и 7784. Одавде граница иде ка северу западном страном парцела 7782 и 7719 сече пољски пут број 9090, наставља даље ка северу левом страном пољског парцела 5073, 5067, 5068, 5069, затим сече пољски пут кп. бр. 5654 и наставља даље ка северу левом страном пољског пута 4949, затим скреће ка североистоку левом страном пољског пута 4883, западном страном парцеле 4782 и 4781 где даље сече пољски пут 9086, даље скреће ка истоку где сече пољски пут 9085 и наставља левом страном кп. бр. 3586/3, 3587, 3588, 3589, 3578, 3576, 3573, 3571/1, 3579, 3646, 3649, даље сече локални пут за село Преконогу кп. бр. 9123 и даље наставља ка истоку левом страном 2594, 2592, 2593/1, 2590 где долази до тремеће кп. бр. 2589, 2591/4 и 2582. Ту се граница ломи под углом од 270 степени и скреће ка југоистоку левом страном кп. бр. 2588, 2581/3, 2580, 2578, 2576 левом обалом новаковског потока, затим левом страном кп. бр. 2572, 2571 и 2367. Ту се граница ломи под оштрим углом и иде ка југу левом – источном страном кп. бр. 2567, 2568, 2725, 2729 и 2728 где долази до пољског пута број 9080 где се граница ломи под углом за око 270 степени и скреће ка западу левом страном кп. бр. 2718, 2717, 2716, 2711 и 2710. где се ломи под оштрим углом и скреће ка југоистоку левом страном пољског пута 9124 до сеоског гробља где се поново ломи под оштрим углом и скреће ка западу десном страном пољског пута број 3255/1, затим сече пољски пут кп. бр. 9082 и иде десном страном овог пута а источном страном парцела

3278/2, 3278/1 и 3278/3 где се граница ломи и наставља ка западу левом страном кп. бр. 3278/1, сече пољски пут бр. 9082 и иде даље ка западу левом страном кп. бр. 3356,3357,3358 сече пољски пут бр. 9089 где спреће ка југу десном страном пољског пута 9089 све до тромеђе овог пута и парцела 3371/1 и 3372. На даље креће изломљеном линијом ка западу левом страном ккп. Бр. 3372,3373,3374, 3376, затим левом страном пољског пута 9094, па наставља ка западу левом страном – јужном парцелом 7791,7797,7794, 7792,7789 до тромеђе кп. бр.-7782,7783 и 7784 где се завршава.

Опис железничке пруге :површина је 11,86,97 ха.Почиње на међној белеги бр. 12 на граници са КО Грбавче одакле се граница креће ка истоку до међне белеге број 13 тако да кп. бр. 9112 остаје са десне стране ове границе. На даље од међне белеге број 13 граница иде ка истоку према насљу Сврљиг, левом страном кп. бр. 9072/1, 9071, 9070/1, 9072,9070/3 и 9069/2 где се завршава код међне белеге број 5 са границом КО Сврљиг. Овде граница скреће ка југу где сече железничку пругу до међне белеге број 4 која се налази на граници са КО Сврљиг и КО Преконога. Овде се граница под углом од 270 степени и скреће ка западу левом – јужном страном кп. бр. 9069/2, 9070/1, 9070/2, 9070/3, 9071 и 9072/1 све до међне белеге број 13 на граници са КО Грбавче одакле наставља даље ка западу левом страном кп. бр. 9112 до међне белеге број 12 са КО Грбавче. Одавде граница скреће ка северу где сече железничку пругу до међне белеге 12 са КО Грбавче где се и завршава.

Опис магистралног пута М-25.Површина је 12,09,81 ха.Граница почиње на тромеђи КО Преконога, КО Грбавче и КО Врело на месту завном грамада одакле граница иде кривудавом линијом у првцу североистока према Сврљигу и то левом страном следећих кп. бр.9119,9120,9121 и 9122 све до међне белеге број 12 са КО Сврљиг.Ту се граница ломи под углом од око 270 степени и скреће ка југу до међне белеге број 11 са КО Сврљиг где се граница поново ломи за око 270 степени и скреће ка југозападу према Нишу изломљеном линијом и то левом страном кп. бр. 9122,9121,9120 и 9119 и то до границе са КО Врело на Грамади Овде се граница ломи под углом за око 270 степени, сече магистрални локални пут и долази до тромеђе КО Преконога, КО Грбавче и КО Врело.

2.Подручје КО Грбавче:

Граница почиње на тромеђи пољског пута кп. бр. 8873/1 и кп. бр 5337 и 5341. Од ове тромеђе, граница иде ка северу и то : левом страном кп. бр. 5337 сече поток кп. бр. 8832 и иде даље левом обалом овог потока, затим наставља

левом страном пољског пута 5384 и иде даље ка северу левом страном кп. бр. 5404, 5403, 5400, 5399, 5398, 5397,5393,5391,5390,5392 затим левом обалом потока 8832, левом страном кп. бр. 5204,5203 где сече пољски пут и наставља левом страном 4994,4996, сече пољски пут и наставља левом страном 5035, 5036, 5037, 5038, 5040, 5041, 5042/1, 5042/2, 5065, 5067, 5066, 5073, 5072, 5071, 5060/1, затим левом страном дела пута 8854 где га сече код 4727.Одавде граница скреће ка истоку левом страном 4727, 4729/1, 4729/2, 4731, 4733/2, 4733/3, 4734, 4736, 4737,4753, 4751, 4750 где надаље сече пут 8868 и наставља левом страном ка истоку кп. бр. 4902, 4896, 4899, 4896, 4894, 4893, 4887, 4873, 4874, 4872, 4340, сече пољски пут 8883и иде даље ка истоку левом страном парцела 4272/2, 4272/1,4272/3,4272/4 и 4272/5 наставља десном страном ка истоку пољским путем број 8854 све до тромеђе овог пута са парцелама 2741 и 2736.Ту се граница ломи за око 270 степени и скреће ка југу левом страном 2741, 2738, 2737, 2805/3, 2801, 2794, 2858, 2855, сече поток 8830 и наставља ка југу левом страном 3347/1, 3354, 3355, 3370, 3371, 4102 и 4101 где излази на тромеђу 4101 и 3375 и пољског пута. Одавде се граница ломи под приближним углом од 270 степени и скреће ка западу изломљеном линијом левом страном овог пута, затим сече пут 8909 и наставља ка западу левом страном кп.бр. 4096, 4091, сече пољски пут и наставља левом страном кп.бр. 3896,3897, 3906/1, 3906/2, 3908, 3909,3829,3922/5,3923/1 где се ломи под углом од 90 степени и скреће ка југу левом страном пољског пута 8861 и наставља левом страном кп.бр. 4000, 4001, 4004, 4005, 4006, затим сече пољски пут 8861 и иде даље ка западу левом страном овог пута кп. бр. 8076/2 где сече пољски пут 8869 и наставља ка западу левом страном овог пута и кп. бр. 5323, 5319/1, 5320, 5321/1 сече пољски пут 8873/1 и долази на тромеђу овог пута и кп. бр. 5337 и 5341 где се и завршава.

Опис железничке пруге у КО Грбавче: површина је 02,96,51 ха.

Граница почиње од улаза железничке пруге у тунел "Грамада" од кп. бр. 7469 и иде ка истоку према Сврљигу и то левом страном следећих кп. бр. 7461/1, 8838/3, 8838/1 све до међне белеге број 12 са КО Преконога одакле наставља ка истоку левом страном кп. бр. 8891 до међне белеге број 13 на граници са КО Преконога.Овде се граница ломи под углом од око 270 степени и скреће ка југу, сече железничку пругу до међне белеге број 13 ба граници са КО Преконога. Ту се граница поново ломи под углом од око 270 степени и скреће ка западу према Нишу – тунелу левом страном кп. бр. 8891 до међне белеге број 12 одакле продужава ка западу левом страном 8838/1 и 7461/1 до улаза у тунел и до тромеђе

7461/1, 7467 и 7463. Овде се граница ломи под углом од 270 степени и скреће ка северозападу, сече железничку пругу на улазу у тунел и завршава се на кп. бр. 7469 и 7461/1.

Опис магистралног пута Ниш – Књажевац у КО Грбавче: површина је 01,93,25 ха.

Граница почиње на Грамади на граници тромеђе у КО Врело и иде североистоку – Сврљигу и то левом страном 8908 и 8494 кривудавам линијом све до међне белеге број 16 на граници са КО Преконога. Овде се граница ломи под углом од око 270 степени, сече магистрални пут ка југу до међне белеге број 16 где се опет ломи за око 270 степени и иде кривудавам линијом ка југозападу - према Нишу тако да са десне стране су кп. бр. 8908 и 8494 а са леве стране је подручје КО Преконога све до врха Грамаде са границом КО Преконога и КО Врело. Ту се граница ломи за око 270 степени, сече магистрални пут и иде ка западу до границе са КО Грбавче и КО Врело где се и завршава.

3. Подручје КО Мерџелат:

Граница почиње на тромеђи парцела 1929/1, 19272 и 1927/1. Од ове тромеђе граница иде ка северу изломљеном линијом и то левом страном : 1927/2, 1927/3, 1926/2, 1925, 1924, 1923, 1921 затим сече кп. бр. 1967/6, и наставља левом страном 1615/2, 1615/1, 1612, сече пољски пут левом страном 1639, 1443, 1442, 1441, 1438, 1439, 1435, 1464/4, 1464/3 све до пољског пута и кп. бр. 1464/2, овде се граница ломи под углом од око 270 степени и иде ка истоку левом страном 1464/3, 1464/4, 1474 и 1413 где поново скреће ка северу, сече пољски пут код тачке 131 и иде левом страном 1075 да би се линија поново ломила под углом од око 270 степени и иде ка истоку левом страном 1075, 1076, 1082, 1081, 1084 и 1085 све до пољског пута 2988/3 где се граница ломи за око 270 степени и скреће ка југу кривудавам линијом левом страном 1084, затим сече напред поменути пут и наставља ка југу изломљеном линијом левом страном 1107/6, 1143, 1147, 1150, 1149, 1381, 1377/1, 1377/2 и 1160/1 све до тромеђе ове кп. пута 2986/1 и 1160/2. Овде се граница ломи за око 270 степени и скреће ка југозападу изломљеном линијом и то десном страном пута Сврљиг – Мерџелат 2986/1 затим сече поток и наставља левом страном 2673, 2674, 1674/2, 1677, 1678, 1716/2, 1716/3, 1681/9, 1681/1, 1681/2, 1681/5, 1681/6, 1681/10, 1691, 1690 надаље сече пољски пут 1672/1 и наставља левом страном 1667/1, 1667/4, 1667/3, 1667/5, 1662/6, 2986/3, 2986/1, 1918, 1951/1, 1952/1, 1926/3, 1927/4 до тромеђе кп. бр. 1927/2, 1929/1 и 1927/1 где се граница завршава.

Опис железничке пруге у КО Мерџелат: површина је 03,48,96 ха.

Граница почиње код међне белеге број 23 на граници са КО Нишеевац, одатле иде ка југоистоку ка Сврљигу десном страном 2982/2, 2982/3, 2982/4 и 2982/5 све до међне белеге број 21, на граници са КО Сврљиг, ту се граница ломи за око 90 степени и скреће ка северу ка међној белеги број 22 до кп. бр. 2984/2 са границом КО Сврљиг. Овде се граница поново ломи за око 90 степени и скреће ка северозападу у правцу према Нишевцу десном страном кп. бр. 2982/5, 2982/4, 2982/3 и 2982/2 све до међне белеге број 25 и 24 на граници са КО Нишевац. Ту се граница ломи за око 90 степени, сече железничку пругу и иде до међне белеге број 23 КО Нишевац где се и завршава.

Опис регионалног пута: површина је 03,32,40 ха.

Граница почиње код међне белеге број 22 са КО Сврљиг и иде ка југозападу кривудајућом линијом и то десном страном кп. бр. и 2982/5 и 2985 све до границе са КО Плужина. Ту се граница ломи за око 90 степени, сече регионални пут и иде до 1017/1 на граници са КО Плужина. Овде се ломи под углом од 90 степени и иде кривудајући према југоистоку – Сврљигу, десном страном кп. бр. 2985 и 2984/2 све до границе са КО Сврљиг и 2984/2 2982/5 где се ломи под углом од 90 степени и иде ка североистоку, сече регионални пут све до међне белеге број 22 са КО Сврљиг где се и завршава.

4. Подручје КО Нишевац:

Граница почиње од међне белеге број 23 на граници са КО Мерџелат одакле иде ка северу према Књажевцу левом страном кп. бр. 5801/1, 5799/1 све до тромеђе ове парцеле и кп. бр. 2233/2 и 2244/2. Одавде граница скреће ка западу под приближно правим углом сече пут Сврљиг – Нишевац и иде левом страном кп. бр. 2694/1 и 2691. Овде се граница поново ломи под углом од 270 степени и скреће ка северу изломљеном линијом левом страном следећих парцела : 2691, 2606/1, 2608/1, 2608/3, 2613/1, 2616/1, 2616/2, 2617, 2618, 2620/1, 2625, 2626, 2629/1, 2630, 2632/2, пољским путем кп. бр. 5816, 2557, 2556, 2555, 2554, 2527, 2531, 2549, 2548, 2547, 2545, 2543, 2542, затим сече пољски пут кп. бр. 5814 и наставља ка северу левом страном пољског пута кп. бр. 5811 одакле продужава ка северу изломљеном линијом левом страном кп. бр. 1081/1, 1074/3, 1074/4, 1072, 1070, 1069, 1068/1, 1068/3, 1067, 1046/2, 1047/2, 1048, 1049/1, 1051, 1052, 1053, 1056, 1054/1, 1057, 1066/2, где сече реку Тимок и наставља левом страном кп. бр. 947, 929, 951, одакле наставља даље ка северу према Књажевцу дуж железничке пруге а левом страном

кп. бр. 5794, 5792 и 5791 где се завршава на десној обали реке Тимок. Овде се граница ломи под углом од око 270 степени скрећући ка истоку и сече железничку пругу, тј. почетак тунела да би се граница опет ломила за око 270 степени и окретала ка југу према Сврљигу дуж железничке пруге и то левом страном кп. бр. 5791, 5792, 5794, 5795, 888, 870, 867/1, 868/1, 817, 799, 800, 801, 802, 790/2, 696/1, 696/2, 694 сече пољски пут кп. бр. 5805 са парцелом 691, 5820, 3161, 3162, 3196/1, 3195, 3192, 3193, 3186/4, 3205/1, 3205/2, 3207, 3211, где сече пољски пут кп. бр. 5820 а затим се ломи под углом од око 270 степени и скреће ка југо западу изломљеном линијом левом страном кп. бр. 3217, 3217/8, 3217/5, 3217/6, 3260/2, 3265/1, 3265/2, сече пољски пут кп. бр. 5822 и наставља ка северу изломљеном линијом и левом страном кп. бр. 5114, 5116, 3120, 3121/2, 3122, 3123/2, 3124, 3128/4, 3128/3, 3128/2, 3128/1, 3129, 3132, 3134, 3135 левом страном пољског пута кп. бр. 5820 све до железничке пруге. Овде се граница ломи под оштрим углом и иде ка југу дуж железничке пруге а према Сврљигу левом страном кп. бр. 5799/1, 2767/2, 2768/3, 2768/1, 2769 одакле наставља опет левом страном кп. бр. 5799/1 и 5801/1 све до међне белеге број 24 на граници са КО Мерџелат. Овде се граница ломи под углом од око 270 степени, скреће ка западу, сече железничку пругу и иде до међне белеге број 23 где се завршава. **Укупна површина ЈП "Железнице Србије" за КО Нишевац је 09,96,40 ха.**

5. Подручје КО Палилула:

Граница почиње од међне белеге број 36 на граници са КО Варош. Одавде иде ка истоку изломљеном линијом и то левом страном парцела: 1456/1, 378, 381, 382, 383, 384, 387, 1461, 1450, 410 и 411, сече пољски пут кп. бр. 207 и наставља даље левом страном парцела изломљеном линијом 122, 121, 116, 115 сече поток кп. бр. 1427 и иде даље левом страном кп. бр. 106, 102, 100, 99, 96, 95, 93, 92 где сече пољски пут кп. бр. 454 и иде левом страном кп. бр. 429, 425/1 где се ломи под углом од око 90 степени и иде ка истоку дуж железничке пруге према Књажевцу левом страном кп. бр. 1444, 1443, 1444, 1440, сече реку Тимок кп. бр. 1429, наставља левом страном кп. бр. 1438, 1436, 1435 поново сече реку Тимок кп. бр. 1429 и иде левом страном кп. бр. 1435 а до кп. бр. 500/2. Ту се граница ломи под углом од око 270 степени и скреће ка југу, сече железничку пругу у ширини од око 20 метара да би се граница поново ломила за око 270 степени и скретала ка западу дуж железничке пруге према Сврљигу изломљеном линијом а левом страном кп. бр. 1435, сече реку Тимок кп. бр. 1429, наставља левом страном кп. бр. 1437 где опет сече реку Тимок кп. бр. 1429 и наставља левом

страном кп. бр. 1441, 571, 572, 575, 602, 745, 748, 746, 747, 761, 762, 764, 771, 759, 758, 1447, 1456/3 и 1456/1 све до међне белеге број 37 са КО Варош. Ту се међа ломи за око 270 степени и креће ка западу, сече железничку пругу и иде до међне белеге број 36 са КО Варош где се завршава. **Укупна површина ЈП "Железнице Србије" за КО Палилула је 08,52,05 ха.**

6. Подручје КО Варош:

Граница почиње на тремеђи пољског пута кп. бр. 4790 и кп. бр. 2769 и 2790. Одавде граница иде ка истоку изломљеном линијом левом страном следећих парцела: 2770, 2771/1, 2771/2, 2773, 2787, 2786, 2784, 2785, 1278, 1275, 1273, 1256/1, 2960, 1236, 1235, сече пољски пут и наставља даље левом страном кп. бр. 2962/1, 2972, 2969, 2968, 2966, 2964, 2965, левом страном пољског пута кп. бр. 4799. Овде се граница ломи под углом од око 270 степени и креће ка југу изломљеном линијом левом страном кп. бр. 3080, 3081, 3086, сече пољски пут и наставља левом страном кп. бр. 3796, 3797/2, 3797/1, 3798, 3799, 3800, 3801/2, 3806, и 3807 до четворомеђе ове кп. и парцела: 4235, 4239, и 4247. Код ове четворомеђе граница се ломи за око 270 степени и иде изломљеном линијом кп. бр. 3807, 3808, 3809 сече пољски пут кп. бр. 4225 и наставља даље левом страном кп. бр. 4179, 4180, 4172 поново сече пољски пут кп. бр. 4801/1 и иде даље левом страном 3924, левом страном пољског поута 3926 до тремеђе ове парцеле са парцелама 3927 и 3928. Одавде граница скреће ка северу изломљеном линијом, левом страном парцела: 3928, 3936, 3937/2, 3935/2, 3949, 3939, 3965, сече пољски пут и иде даље ка северу левом страном парцела: 2853/1, 2855, 2856, 2857, 2858, 2860, 2859, 4797, сече пољски пут кп. бр. 4790 и долази до тремеђе овог пута и парцела 2769 и 2770 где се завршава.

опис железничке пруге у КО Варош: граница почиње код међне белеге број 37 на граници са КО Палилула одакле иде ка југу према Сврљигу левом страном кп. бр. 4804 и 4805 све до кп. бр. 4461. Овде се граница ломи под углом од 270 степени и креће ка западу, сече железничку пругу и иде до тремеђе кп. бр. 4461, 4450 и 4804.

Овде се граница поново ломи под углом од 270 степени и скреће ка северу према Књажевцу левом страном кп. бр. 4804 и 4805 све до тачке број 125 на граници са КО Палилула. Овде се граница поново ломи за око 270 степени, скреће ка југоистоку, сече железничку пругу све до међне белеге број 37 са КО Палилулом где се завршава. **Укупна површина ЈП "Железнице Србије" је 03,21,74 ха.**

7. Подручје КО Мечи до:

Граница почиње на тромеђи пута кп. бр. 1895 и кп. бр. 596 и 597. Одавде граница иде ка југозападу изломљеном линијом левом страном кп. бр. 597, 602, 599, 600/2, 605, сече реку Белицу и наставља левом страном кп. бр. 823, 822/1, 822/2, 824, левом страном пољског пута до кп. бр. 829 где сече овај пут и наставља левом страном кп. бр. 799, 796, 797, 795, 646, 637, 636, 633, 625, 626, 675, сече пољски пут кп. бр. 1906 и иде ка северу изломљеном линијом левом страном кп. бр. 548, пољским путем 1906, 362, 368, 367, 365, 374, 376, 379, 387, 125, 124, и 123. Овде граница сече пољски пут кп. бр. 1897, и ломи се под углом за око 270 степени и скреће ка истоку левом страном овог пута до кп. бр. 390 и даље наставља левом страном кп. бр. 390, 408, 409, 410, 411, 412, 413, 420, 421, 429 где сече пољски пут кп. бр. 1895 и наставља ка југоистоку левом страном кп. бр. 609, 608, 604, 603, 602 и 597 све до тромеђе ове карцеле пољским путем кп. бр. 1985 и 596 где се и завршава.

8. Подручје КО Плужина:

Граница почиње на тромеђи кп. бр. 1216, 1217, и општинског пута Плужина – Сврљиг кп. бр. 7565/1. Од ове тромеђе граница иде ка северу изломљеном линијом левом страном кп. бр. 1231, 1232/1, 1232/2, 1233, сече пољски пут и наставља даље ка северу левом страном кп. бр. 1269, 1270, 1271, 1272, 1275, сече други пољски пут и иде даље ка северу левом страном кп. бр. 1313, 1312, 1305, 1304, 1303, 1298, 1297, 1284/2, 1287, 1269, 1293, 1294/2, 1294/1, 1326, 1327, 1339, 1340, 1341, 1342, 1343, 1377, (пољски пут), 1388, 1387, 1403, 1404/3, 1408, 1431, 1430, 1429, 1428, 1427, 1426, 1425, 1424, 1423, 1422, 1421, 1420, 1532, 1530, 1529, 1528, 1533, 1527/2, до тромеђе ове парцеле и кп. бр. 1477, 1478/1, 1478/4. Овде се граница лоими приближно под углом од 270 степени и скреће ка истоку изломљеном линијом левом страном кп. бр. 1527/2, 1534, 1538, 1539, 1541, 1545, 1547, 1552, 1567, и левом страном пољског пута кп. бр. 7564, све до тромеђе овог пута и кп. бр. 120 са кп. бр. 1743. Овде се граница ломи за око 270 степени и иде ка југу изломљеном линијом а левом страном парцела општински пут кп. бр. 120 сече други пут кп. бр. 7566, и наставља левом страном пољског пута кп. бр. 7588 на даље сече општински пут кп. бр. 7565/1 и наставља даље ка југу у изломљеној линији левом стараном кп. бр. 1758, 1786, 1784, 1783, 1782, 1789, 1822/1, 1822/2, 1819, 1820, сече пољски пут кп. бр. 7567 и наставља даље ка југозападу изломљеном линијом кп. бр. 1975, 1976, 1979, 2003, 2008, 2010, 2011, 2018, 2017, 2016, 2024, 2025, 2068, 2067, 2066, 2065, 2063, 2064, 2097, 2095, 2094,

2092, сече кп. бр. 2089 и сече пут Плужина Сврљиг кп. бр. 7565/1 и излази на тромеђу овог пута са кп. бр. 1216, 1217 где се завршава.

КО Плужина: опис регионалног пута број 243:

Граница почиње код међне белеге број 2 на граници са КО Мерџелат одакле иде према западу – Лалинцу изломљеном линијом и то левом страном кп. бр. 7572, 7573 и 7596 све до међне белеге број 5 на граници са КО Лалинац. Овде се граница ломи за око 270 степени, сече регионални пут број 243 до међне белеге број 5 где се поново ломи за око 270 степени и иде ка истоку према Сврљигу у изломљеној линији а левом страном кп. бр. 7596, 7573, 7572, све до међне белеге број 2 на граници са КО Мерџелат и парцелом број 6450/1. Овде се ломи за око 270 степени и скреће ка југу, сече регионални пут број 243 и иде до међне белеге број 2 са КО Мерџелатом где се завршава. Укупна површина је **04.35.73 ха.**

9. Подручје КО Жељево:

Граница почиње на тромеђи пољског пута кп. бр. 2105 и парцелом 2155 и 2154. Од ове тромеђе граница иде према североистоку изломљеном линијом левом страном кп. бр. 2154, 2156, 2157, 2159, 2149, 2148, 2138, 2143, 2144, 2176, 2175/1, 2174, 1795, 1796, 1797, 1800, 1801, 1790, 1789, 1788, 1787, 1786, 1785 до тромеђе ове кп. бр. 1781 и пољског пута кп. бр. 1765. Овде се граница ломи за око 270 степени и скреће ка југозападу изломљеном линијом а левом страном пољског пута кп. бр. 2284 и даље наставља у истом правцу левом страном кп. бр. 2211, 2212, 2203, 2202/1, 2201, 2199/6, 2199/1, 2199/8, 2199/3, 2184, 2185, 2195, 2194, 2193, 2192, 2190, 2189/2, 2189/1, затим сече пољски пут кп. бр. 2284 и наставља ка западу левом страном кп. бр. 2120, 2123, 2128, 2133, 2114, 2113, 2112, 2111, затим сече пољски пут кп. бр. 2134, и наставља левом страном кп. бр. 2135, 2154 где долазиу одо тромеђе ове парцеле са кп. бр. 2155. и пољског пута 2105 где се и завршава.

Опис магистралног пута број 25 у КО Жељево:

Граница почиње на тромеђи са КО Шљивовик и кп. бр. 2279/1 и 727/1. Од ове тромеђе граница иде ка североистоку ка Књажевцу изломљеном линијом, а левом страном кп. бр. 2279/1 све до међне белеге број 29 са КО Извор. Овде се граница ломи под углом за око 270 степени и скреће ка југу сече магистрални пут број 25 све до међне белеге број 28 са КО Извор. Овде се опет граница ломи за око 270 степени и иде ка југоистоку ка Сврљигу изломљеном линијом а све левом страном кп. бр. 2279/1, а до тромеђе ове парцеле са кп. бр. 1245/1 и 1246 на граници са КО Шљивовик. Овде граница скреће ка северу за око 270 степени сече магистрални пут број 25 и иде до тромеђе парцела

2279/1,727/1 на граници са КО Шљивовик где се завршава. **Укупна површина је 04,79,57 ха.**

10. Подручје КО Шљивовик:

Граница почиње на четворомеђи општинских путева кп. бр. 5095, 5098 са кп. бр. 904 и 902. Од ове тромеђе граница иде у правцу северозапада левом страном општинског пута кп. бр. 5095, затим наставља у истом правцу изломљеном линијом левом страном кп. бр. 782,783,784,772,771, затим сече општински пут кп. бр. 5095, и 5093 и наставља левом страном кп. бр. 753,752,751, где опет сече пољски пут ка северу кп. бр. 5093 и иде даље левом страном кп. бр. 277,300,301,281, и 304 до тромеђе ове парцеле и кп. бр. 305, и 303.

Од ове тромеђе граница скреће за око 270 степени ка истоку изломљеном линијом левом страном кп. бр. 304,302,298,293,290/2,289,259/1,257,258 сече пољски пут кп. бр. 266 и иде даље ка истоку левом страном кп. бр. 238, 237, 234, 233, 224, 222, 223, 219, 218, 215, 214, 209, 208, 202, 201,203,107,108,106, 121,112,96,95,94, сече пут кп. бр. 93, и скреће ка северу левом страном кп. бр. 36 и 32 да би граница поново скренула за око 270 степени ка истоку и иде левом страном кп. бр. 32,38, где опет скреће граница ка југу сече пољски пут кп. бр. 5094 и иде левом страном кп. бр. 47,50,51, 52, 56,55,57, сече пољски пут кп. бр. 58 и наставља левом страном кп. бр. 59, 62, 969, 968,961,957,956 и 955 до четворомеђе ове парцеле и кп. бр. 962,997 и 998. Од ове четворомеђе граница скреће за око 270 степени ка југозападу изломљеном линијом кп. бр. 955, сече пољски пут кп. бр. 5098 и наставља левом страном кп. бр. 931,951,950,945,944,937,936,932,933, левом страном пута кп. бр. 5098 све до четворомеђе ове парцеле са путем кп. бр. 5095 и кп. бр. 904 и 902 где се завршава.

Опис магистралног пута у КО Шљивовик:

Граница почиње на тромеђи КО Сврљиг, Ђуринац, Шљивовик на левој страни магистралног пута број 25 Сврљиг – Књажевац. Оваде граница иде ка Књажевцу левом страном магистралног пута број 25 кп. бр. 5103/2 све до међне белеге број 36 на граници са КО Сврљиг. Овде се граница ломи под оштрим углом и скреће ка југозападу старим делом пута, а левом страном кп. бр. 5103/2 изломљеном линијом све до међне белеге бр. 35 са КО Сврљиг. Ту се граница ломи за око 270 степени, сече магистрални пут број 25 и иде до међне белеге бр. 34 на граници са КО Сврљиг. Овде се граница поново ломи за око 270 степени и скреће ка североистоку ка Књажевцу и то изломљеном линијом целом дужином левом страном кп. бр. 5103/2 (магистрални пут број 25.) све до границе са КО Жељево и парцела 5103/2, и 2844/1. Овде се граница ломи за око 270 степени,

сече магистрални пут број 25 и иде до међне белеге број 29 где се поново ломи за око 270 степени и иде најугозапад према Сврљигу изломљеном линијом целом дужином левом страном кп. бр. 5103/2 до границе са КО Ђуринац а кп. бр. 4665/1. Овде се граница ломи за око 270 степени сече магистрални пут број 25 и иде до тромеђе КО Сврљиг, Ђуринац и Шљивовик где се завршава. **Укупна површина је 05.98.30 ха.**

11. Подручје КО Попшица:

Граница почиње на тромеђи кп. бр. 1848, 1869 и пољског пута кп. бр. 1832. Од ове тромеђе граница иде изломљеном линијом према северу левом страном кп. бр. 1848, 1849, 1867, 1866, 1865,1854,1856,1893,1923,1920,1918, 1917, 3971, 2093, 2098, 2099, 2097, 2088, 2087, 2083, 2006, 2007,2019,2018,2017,2016, 2023, 2027, 2033, 2036, 2039, 2042, 2054, 2053, 3977, 1319, 1322, 1323,1324,1327, 1328, затим сече Белу реку и наставља левом страном пута за Кравље до тромеђе овог пута и кп. бр. 1220 и 1219. Овде граница сече пут и иде ка северу до тромеђе кп. бр. 1208,1207 и 1209. Овде се граница ломи за око 270 степени и скреће ка истоку у изломљеној линији левом страном кп. бр. 1209, 1210, сече пут 3964, и наставља левом страном 1139, 1138/1,1131, сече воденични јаз и наставља левом страном кп. бр. 1107/1,1110, и иде на даље узводно уз реку све до тромеђе реке и кп. бр. 1100, 1101/1 а затим иде левом страном кп. бр. 1101/1, 1101/2, 1092/2, 1092/3, 1092/1, 1090, 1089, 1088, 1087, до тромеђе пута и кп. бр. 1086 и 702. Овде се граница ломи за око 270 степени и скреће ка југу левом страном кп. бр. 1086,1081,1082, сече регионални пут број 243 и наставља левом страном кп. бр. 1502/2, 1502/1, 1501, 1500, 1497/2, 1482, 1485, 1486, 1434, 3970, 1555/2, 1556/1, 1557, 1558, 1559, 1560,1643,1647, 1646, затим сече пут кп. бр. 3971 и наставља левом страном кп. бр. 1844, 1843, 1840, 1839, 1833,1841, сече пут кп. бр. 1832 и излази на тромеђу овог пута и кп. бр. 1848 и 1869 где се завршава.

опис регионалног пута бр. 243 у КО Попшица:

Граница почиње на тромеђи са КО Кравље и кп. бр. 3349/2и регионалног пута бр. 243 кп. бр. 3350. Оваде граница иде ка истоку изломљеном линијом кроз село Попшицу и на даље према Сврљигу а све левом страном регионалног пута број 243, односно левом страном кп. бр. 3350, 3968 и 3967 све до границе са КО Пирковац и кп. бр. 760. Овде граница сече регионални пут и иде до кп. бр. 767. Овде се граница ломи за око 270 степени и скреће на истоку изломљеном линијом према Попшици и на даље према селу Кравље а левом страном регионалног пута број 243

односно левом страном кп. бр. 3967, 3968 и 3350 све до границе ове парцеле са КО Кравље и кп. бр. 3356/1. Овде се граница ломи за око 270 степени и скреће ка северозападу, сече регионални пут број 243 и завршава се на тремеђи кп. бр. 3350 и 3349/2 са КО Кравље. **Укупна површина је 03,78,49 ха.**

12. Подручје КО Лалинац:

Граница почиње на тремеђи пута за село Грбавче кп. бр. 8294 и кп. бр. 4676/1 и 4676/2. Од ове тремеђе парцела, граница иде изломљеном линијом према северозападу левом страном кп. бр. 4676/1 сече кп. бр. 4677/1, наставља левом страном кп. бр. 4680/1, 4681, 4682/1, 4728/1 и 4700/1 левом страном регионалног пута број 243, односно кп. бр. 8300, наставља левом страном кп. бр. 4805/1, 4806, 5112, 5112/2, 5111/1, 5110/4, 5110/3, 5110/2, 5110/1, 5109/1, 5108/1, 5091/1, 5089/2, 5090, 5057, 5059, 5060, 5066/3, 5066/1, 5065, 5067, 5068, 5069, 5384, 5383, 5380, 5340, 5341, 5342, 5353, 5346/1, 55345/1, 5318/1, 5317/1, 5316, 5314/1, 5313/1, 5265/1, 5267/1, 5266/1, 5268/1, 5269/1, 5281/1, 5282/1, где излази на тремеђу кп. бр. 5282/1, 5283/1 и регионалног пута број 243, кп. бр. 8300. Од ове тремеђе граница иде левом страном регионалног пута број 243 према Сливју левом страном кп. бр. 8300 све до границе са КО Сливје. Овде се граница ломи за око 270 степени сече регионални пут број 243 и излази на тремеђу овог пута са границом са КО Сливје и кп. бр. 1759/1. Овде се граница поново ломи за око 270 степени и скреће ка истоку левом страном кп. бр. 8300, 1760/1, 1761, 1763, 1764/1, 1765/1, 1765/2, 1770/1, 1772/1, 5264/1, 5261, 5259, 5258, 5257/1, 5256, 5255, 5252, 5250, 5251, 5248, 5247, 5199, 5194, 5195, 5193, 5194, 5188, 5187, 5186, 5180, 5172, 5171, 5168, 5167, 5166, 5165, 5164, 5162, 5101, 5160, 5158, 5157, затим левом страном пољских путева кп. бр. 8297 и 8294, затим наставља левом страном кп. бр. према северу 1826, 1827, 1828 где се ломи и скреће ка истоку левом страном кп. бр. 1830, 1831, 1832, 1834, 1835 сече пут 1907, 8297, 2418 где се ломи за око 270 степени и скреће ка западу левом страном кп. бр. 2418, 2419, 2420, 2421, 2422, 2423, 2424, 2425, 2426, 2428, 8297, 2431, 2430, 2429, 2434, 2435, 2436, 2437, 2438, 2447, 2451, 2452, 2455, 2456, 2467, 2458, 2464, 2466, 2467, 2470, 2469, 2472, 2473, 2474, 2475, 2476, 2477, 2478/1, 2417/6, 2417/5, 2417/2, 8296, 2414, 2416, 2415, 2413, 2412/2, 2411, 2409, 2410, 2412/1, 8296, 2515, 2523, 2524, 2525, 2527, 2529/1, 8300, 3649/1, 3649/4, 3649/5, 3649/7, 3651/2 одакле се граница ломи под углом за око 270 степени и скреће ка истоку – према Сврљигу левом страном кп. бр. 3599/1 и надаље према Сврљигу све левом страном регионалног пута број 243 који има

кп. бр. 9506 и то све до границе са КО Плужином и кп. бр. 8905/2. Овде се граница ломи за око 270 степени скреће ка југу, сече регионални пут број 243 у ширини од око 10,50 метара да би се граница опет ломила за око 270 степени и иде ка селу Сливје све левом страном регионалног пута број 243 који има кп. бр. 9506 а све до тремеђе кп. бр. 8299/1, 3665/1 и 3664/1. Одавде се граница ломи изломљеном линијом ка југо западу левом страном кп. бр. 3664/1, 3654/1, 3655 и 3656. Овде се граница ломи за око 270 степени иде ка западу левом страном кп. бр. 3656/1 сече пут за село Грбавче и излази на тремеђу овог пута и кп. бр. 4676/1 и 4676/2 где се завршава. **Укупна површина регионалног пута број 243 у КО Лалинац је 05,08,84 ха.**

13. Подручје КО Сливје :

Граница почиње на четворемеђи кп. бр. 5286/1 КО Лалинац и кп. бр. 2319 и 1497/1 КО Сливје. Од ове четворемеђе граница иде ка западу према Попшици левом страном кп. бр. 2319, 1169/1, 1191/1, 1190, 1188, 1189, 1194, 1195, 1196, 1197, 1202, 1204, 1328, 1327, 1326, 1325, 1318, 1317, 1316, 1310, 1309, 1308, 1307, 1306, 1305, 1304, 1303, 799, 800, 2317/1, 1297/1, 1293, 1294, 1284, 1274, 1273, 1272, 1261, 1255, сече пољски пут и иде ка северу левом страном кп. бр. 809, 813/1, 813/2, 816/1, 817/1, одакле скреће ка западу регионалног пута бр. 243 који има кп. бр. 2319а све до међне белеге број 18 са КО Копјкошара. Овде се граница ломи за око 270 степени и скреће ка северу, сече регионални пут све до границе са кп. 444/1. Овде се поново ломи за око 270 степени и скреће ка истоку левом страном кп. бр. 958/3, 975/1, 976/1, 982, 983, 984, 992/1, 1003/1, 1002, 1000/1 затим даље наставља ка истоку према Сврљигу левом страном кп. бр. 2319 односно регионални пут број 243 а све до границе са КО Лалинац и кп. бр. 1512/1. Овде се граница ломи за око 270 степени и скреће ка југу, сече регионални пут и иде до четворемеђе кп. бр. 8300 и 5286/1 КО Лалинац и кп. бр. 2319 и 1497 КО Сливје

Укупна површина регионалног пута број 243 је 02,17,16 ха.

Опис регионалног пута број 246 (Бели Поток – Књажевац):

Граница почиње са КО Копјкошара и кп. бр. 360 са регионалним путем број 246 односно кп. бр. 2318. Одавде граница иде према североистоку – према Књажевцу левом страном регионалног пута број 246 односно кп. бр. 2318 све до међне белеге број 4 са КО Радмировац где сече овај пут до међне белеге број 5 одакле се враћа ка југозападу према Попшици левом страном кп. бр. 2318 све до границе са КО Копјкошара и кп. бр. 359. Овде се граница ломи под углом од око 270

степени , сече овај регионални пут и иде до границе са КО Копајкошара овог пута кп. бр. 2318 и кп. бр. 360 где се завршава.

Укупна површина овог пута број 246 је 0,65,54 ха.

14. Подручје КО Копајкошара :

Граница почиње на тромеђи кп. бр. 2417,3570 и 2424. Од ове тромеђе иде к асеверозападу изломљеном линијом а левом страном кп. бр. 2424, 2432, 2433/1, 2433/2 ,2434, 2439, 3570,2088,2087,2090,2091,2093, 2094,2095,2107, где сече поток Јасика кп. бр. 3552 и скреће ка северу поред воденичног јаза а левом страном кп. бр. 1813, 1812, 1809, 1808, 1807, 1805, 1806,1796,1799,1781, 1780, 1779, 1777,1776, 1775,сече пољски пут кп. бр. 3558 и иде даље ка северу левом страном кп. бр. 1617, 1616, 1615, 1613 и 1611 до тромеђе кп. бр. 1611, 1610 и пољског пута кп. бр. 3563.Овде се граниоца ломи под углом од око 270 степени и скреће ка југу десном страном пољског пута кп. бр. 3563 све до тромеђе овог пута и кп.бр. 1626 и пољског пута 3558.Одавде граница сече ка истоку пољски пут кп. бр. 3563 и наставља даље ка југу левом страном кп. бр. 1768, 1767, 1763,1762, 1761, 1758, 1754,1753, 1750, 1749, 2183,2182,2181, 2174,2173 до тромеђе ове парцеле и кп. бр. 2230 и 2172.Од ове тромеђе , граница скреће ка западу , сече парцеле 2172.3552. 3570 и излази на тромеђу кп. бр. 2417,2424 и 3570 где се завршава.

Опис граница регионалног пута број 243 у КО Копајкошара:

Граница почиње натронеђи КО Копајкошара , Попшица и Пирковац.Одавде иде ка истоку према Сврљигу левом страном регионалног пута број 243 који има кп. бр. 3554 а све до границе са КО Сливје и кп. бр. 948/1. Овде се граница ломи за око 270 степени , скреће ка југу регионални пут број 243 па се опет ломи за око 270 степени и иде ка западу према Попшици кривудаваом линијом а све левом страном регионалног пута број 243 који има кп. бр. 3554 а све до границе са КО Попшица. Овде граница скреће ка северу сече регионални пут и иде до тромеђе КО Копајкошара , Попшица и Пирковац.

Укупна површина регионалног пута број 243 у КО Копајкошара је 02.83.59 ха .

Опис граница регионалног пута број 246 у КО Копајкошари:граница почиње на тромеђи регионалног пута број 243 који има кп.бр. 3554 са кп. бр. 277/1 и регионалног пута број 246, кп. бр. 3555.

Од ове тромеђе граница иде према Галибабincu кривудаваом линијом левом страном кп. бр. 3555 све до тромеђе ове парцеле и кп. бр. 294 са Ко Сливје. Овде се граница ломи за око 270 степени , скреће ка југу и иде до тромеђе кп. бр. 295,3555

са КО Сливје .Одавде граница скреће ка Сврљигу левом страном кп. бр. 3555 све до регионалног пута број 243 односно до четворомеђе кп. бр. 304,312,3554 и 3555. Овде граница скреће ка северу поред регионалног пута број 243 који има кп. бр. 3555 где се завршава. **Укупна површина је 0,54.82 ха.**

15. Подручје КО Гојмановац:

Граница почиње на тромеђи путева кп. бр. 1739/1 и 1749. Од ове тромеђе граница иде ка северу изломљеном линијом десном страном пољског пута кп. бр. 1733/1 до кп. бр. 1757 одакле наставља левомн страном кп. бр. 1757, сече пољски пут кп. бр. 1734 и иде даље ка северу левом страном кп. бр. 1363, 1362, 1364, 1361, 1358, 1359, 1357, 1356 и 1355 где надаље сече пољски пут кп. бр. 1994 и наставља даље ка северу левом страном кп. бр. 1340, 1338 и 1337 до тромеђе ове парцеле гојмановачком реком (десна обала) кп. бр. 1998 и кп. бр. 795. Од ове тромеђе граница скреће ка истоку, сече гојмановачку реку и иде левом страном кп. бр. 1037, 1038, 1042, 1045 и 1046 сече пољски пут кп. бр. 1993 и наставља левом страном кп. бр. 1193 и 1192/1. Одавде граница скреће ка југозападу кривудаваом линијом левом страном кп. бр. 1192/1, 1192/2,1195,1198,1199,1201 сече пољски пут кп. бр. 1238 и наставља левом страном кп. бр. 1265,1262,1259,1258,1256,1253,1250,1249 и 1263 , сече пољски пут кп. бр. 1996 и наставља ка југозападу левом страном кп.бр. 1271, 1312, 1310, 1309, 1306, 1305, 1302, 1301, 1289 и 1290 и наставља даље левом страном кп. пута 1298 и 2006 до тромеђе ове кп. са кп. бр. 1749 и пута кп. бр. 1733/1 где се завршава.

16. Подручје КО Пирковац:

Граница почиње на тромеђи кп. бр. 1231 (воденични јаз) и кп. бр. 1011 и 1012.Од ове тромеђе граница иде ка северу десном страном воденичног јаза (лева обала) који има кп.бр. 1231 на даље сече реку кп. бр. 1227 и иде левом страном кп. бр. 671, 672/2, 672/1, 655, 658, 654,556,557,558,565/1,566/1 одакле скреће ка истоку, сече пољски пут кп. бр. 541 и наставља кривудаваом линијом левом страном кп. бр. 536,535, 527, 524 и 523 до тромеђе кп. бр. 523, 524 и 521.Овде се граница ломи за око 270 степени и скреће ка југу кривудаваом линијом а левом страном кп. бр. 524, 525, 527, сече поток кп. бр. 1228 и наставља левом страном кп. бр. 459,445,446, сече пољски пут кп. бр. 1224 и наставља левом страном кп. бр. 464, 462, 463, 465,466,467,469,472/1, 473, 474/1, 474/2, 475, 476, 477, 384/2, 481/1, 482, 487, 1224, 492, 490,497/1, 500, 502, 1068 затим левом страном воденичног

јаза кп. бр. 1232, сече воденични јаз и наставља левом страном кп. бр. 1084, 1083/3, 1083/2 сече пут кп. бр. 1060 и наставља левом страном кп. бр. у правцу запада кп. бр. 1059, 1058, 1056/1 левом страном реке, затим сече исту реку и иде до тромеђе кп. бр. 1231 (воденични јаз) и кп. бр. 1011 и 1012 где се завршава.

17. Подручје КО Давидовац:

Граница почиње на тромеђи путева кп. бр. 2887, 4734 и кп. бр. 2980. Одавде граница иде ка западу десном северном страном пољског пута кп. бр. 2887, затим наставља левом страном кп. бр. 2973, 2974 сече пољски пут кп. бр. 2923 и наставља левом страном кп. бр. 2924, 2925 па поново сече пољски пут кп. бр. 2923 и наставља левом страном кп. бр. 2922, 2916, 2915, 2914 и 2913 где се граница ломи за око 270 степени и скреће ка северу где сече пут кп. бр. 4729 и наставља левом страном кп. бр. 2384, 2386, 2388, 2389, 2390, 2391, 2395 и 2400 сече пољски пут кп. бр. 4731 и иде левом страном кп. бр. 2045. Одавде граница скреће ка североистоку, сече пољски пут кп. бр. 4725 иде левом страном пута кп. бр. 2053 и наставља левом - западном страном кп. бр. 2056, 2057, 2058, 2062, затим левом страном пута 4723, кп. бр. 2088, 2089, 2092, 2093 сече пољски пут кп. бр. 4924 и наставља левом страном кп. бр. 2112 а на даље иде ка истоку десном - јужном страном пута кп. бр. 2111, односно од тромеђе овог пута са путем кп. бр. 4722 и кп. бр. 2140. Од ове тромеђе граница скреће ка југу левом страном пољског пута кп. бр. 4722, затим наставља левом страном кп. бр. 2204 где поново излази на леву страну пољског пута кп. бр. 4722 на даље иде ка југу левом - источном страном овог пута до тромеђе са кп. бр. 3126 и 3127. Одавде граница скреће ка западу под углом за око 270 степени левом - јужном страном кп. бр. 3080 сече пољски пут кп. бр. 4734 и излази на тромеђу овог пута кп. бр. 2980 и пољског пута кп. бр. 2887 где се завршава.

18. Подручје КО Радмировац:

Граница почиње на тромеђи путева кп. бр. 898 и 3996 и кп. бр. 911. Од ове тромеђе граница иде ка северу - левом западном страном пута кп. бр. 898, затим левом страном кп. бр. 903 и 902, сече пут кп. бр. 3995 и наставља левом страном кп. бр. 803, 804, 805, 800 и 807, сече пољски пут кп. бр. 3994 и иде ка истоку левом страном кп. бр. 809, 811, 816, 817, 821, 822, 828 до тромеђе кп. бр. 674, 698 и 799. Од ове тромеђе граница скреће ка југу изломљеном линијом левом страном кп. бр. 674, 675, 694, 692 сече пољски пут кп. бр. 711 и наставља левом - источном страном кп. бр. 506, 507, 510, 514, 521, затим скреће ка југу - десном -

западном страном регионалног пута кп. бр. 3993 све до кп. бр. 578. Одавде граница скреће ка југозападу кривудаваом линијом а левом страном кп. бр. 578, 590, 592, 595 сече пут кп. бр. 3996 и наставља левом страном кп. бр. 598, 596/1, 633, 609, 617 сече пут кп. бр. 4011/1 и наставља ка западу левом - јужном страном кп. бр. 949/1, 947, 944 сече пољски пут кп. бр. 3996би излази на тромеђу ове кп. бр. и пута кп. бр. 898 и кп. бр. 911 где се завршава.

Опис регионалног пута број 246 у КО Радмировац:

Граница почиње код међне белеге број 12 на граници са КО Галибабинац одакле иде ка Сврљигу кривудаваом линијом а све левом страном кп. бр. 3993 све до границе са КО Сливје. Одавде се граница ломи, сече регионални пут на граници са КО Сливје. Овде се граница ломи, сече регионални пут на граници са КО Сливје и враћа се према селу Галибабинац изломљеном линијом све левом страном регионалног пута број 246 који има кп. бр. 3993 и то све до међне белеге број 11 са КО Галибаинац. Овде се граница ломи за око 270 степени, сече овај пут и излази на међну белегу број 12 на граници са КО Галибабинац где се завршава. **Укупна површина је 04,48,59 ха.**

19. Подручје КО Галибабинац:

Граница почиње на четворомеђи кп. бр. 5939, 5940 и 5817. Од ове четворомеђе граница иде према западу изломљеном линијом и то левом страном кп. бр. 5904, 5833 (пољски пут), 5830 (пољски пут), сече кп. бр. 5333, 5334, 12407 затим наставља левом страном кп. бр. 5403, левом страном пута, кп. бр. 12406, затим левом страном кп. бр. 5461, 5479, 5455, 5453, 5452, 5451, 5446, 5489, 5491, 5490, па левом страном пољског пута кп. бр. 12406 и 4820 до тромеђе овог пута са путем кп. бр. 12405 и 4800. Овде граница скреће према северу, сече пољски пут кп. бр. 12405 и наставља десном страном - источном страном пољског пута 12404 па левом страном кп. бр. 4470, 4387, 2968, 2998, 3000, 3001 и 3006 до тромеђе ове кп. са парцелама бр. 3005 и 3019. Овде граница скреће према истоку левом - северном страном кп. бр. 3006, 3007, 3008, 3009, 3010, 3011, 3013, 3015, сече пут 3026, 3041, 3039, сече пут 12399 и наставља даље ка истоку левом страном кп. бр. 3075, 3077, 3078, 3081, 3086, 3107, 3108, сече пољски пут кп. бр. 12394 и завршава левом страном кп. бр. 4274 до тромеђе ове кп. са кп. бр. 4273 и пољским путем кп. бр. 12395. Одавде

граница скреће ка југу кривудавам линијом десном страном пољског пута кп. бр. 12395, па левом страном пољског пута кп. бр. 12401 и даље наставља у истом правцу левом страном кп. бр. 5222, 5229, 5227, 5228, 5282, 5279, 5269, 5268, 5267, 5262, 5261, 5251, 5260, 5259, 5251, 5258, 5257, 5243, па сече пољски пут кп. бр. 12400 и иде левом страном кп. бр. 5973, 5970, поново сече пут кп. бр. 12402 и иде левом страном кп. бр. 5912, 5905 и излази на четворомеђу кп. бр. 5939, 5940, и 5817 где се завршава.

Опис регионалног пута број 246 у КО Галибабинац: граница почиње од међне белеге број 11 на граници са КО Радмировац и кп. бр. 6931 и 12382. Одавде граница иде ка североистоку кривудавам линијом ка Књажевцу и то целом дужином са леве стране кп. бр. 1382 и 1381 који чине регионални пут број 246 а све до реке Белице на граници са КО Божиновац. Овде се граница ломи и иде поред реке а затим се враћа ка Сврљигу кривудавам линијом а све левом страном регионалног пута број 246 који чине кп. бр. 1381 и 1382 а све до међне белеге број 12 на граници са КО Радмировац. Овде се граница ломи за око 270 степени и сече регионални пут и иде до међне белеге број 11 на граници са КО Радмиоровац и кп. бр. 6931 где се завршава. **Укупна површина је 05,21,64 ха.**

20. Подручје КО Лабуково:

Граница почиње на тромеђи кп. бр. 3005, 3006 и 3013. Одавде граница иде ка северу левом страном кп. бр. 3005, сече пут кп. бр. 4273 даље парцеле 2574, 2602, 2601, 2605, 2610, 2612, 2613, 2615, сече пут кп. бр. 2616 иде даље 2640, 2645, 2647, 2568, 2404, 2403, 2398, 2373, 2379, 2380, 2381, 2382, 2336, 2341, 2342, 2343, 2347, сече пољски пут кп. бр. 2317, па парцеле 2313, 2301, 2300, 2298, 2291, 2295 до тромеђе кп. бр. 2294, 2248, и пута кп. бр. 4271. Овде граница скреће ка североистоку изломљеном линијом, сече пут кп. бр. 4247 и иде левом страном истог, па левом страном кп. бр. 2119, 2057, 2026, 2317, 1988, 1987/2, 1976, 1977, 1981, 1982, 1984, 1993, 2002, 1994/2, 1995, 2001, 1999, 1657, 1658, 1659, 1663, 1669, 1668, 1667, сече пут кп. бр. 4270/1 па 1746 до тромеђе ове кп. и кп. бр. 1745 и 1863. Овде се граница ломи за око 270 степени и скреће ка југу левом страном кп. бр. 1746, 4270/1, (пољски пут), 1897, 1896, 1899, 1901, 1902, 1908, 1914, 1915, 1915, 1916, 1917, 1918, 1920, 1919/1, 1919/2, 1919/3, 1922/1, 1922/2, 1923, 1929, 1928, сече кп. бр. 2407 па кп. бр. 2451, 2448, 2458, 2456, 2465, 2464, 2463 сече кп. бр. 2527 па 2528, одакле скреће ка југозападу, сече кп. бр. 4210/2 и наставља левом страном кп. бр. 2529,

2531, 2537, 2535, 2540, 3012, 3009 и долази до тромеђе кп. бр. 3013, 3006 и 3005 где се завршава.

21. Подручје КО Тијовац:

Граница почиње на тромеђи пољског пута кп. бр. 3328 и кп. бр. 3021 и 3022. Одавде граница иде ка северозападу изломљеном линијом левом страном кп. бр. 3021, 3020, 3018, 3017, 3016, 3015, сече кп. бр. 3327 и наставља левом страном кп. бр. 2737, 2739, 2740 и иде јужном страном пута кп. бр. 3328, 2733/2, 2731/1, 2724 скреће ка северу, сече пут кп. бр. 3328 и иде ка истоку левом страном кп. бр. 2676, 2665, 2663, 2660, 2658/2, 2658/1, 2655, 2659, сече пут кп. бр. 3326 и иде левом страном кп. бр. 2647, 2646, 2648/1, 2649, 2650, сече пољски пут кп. бр. 2591 иде левом страном кп. бр. 2590, 2583, 2580, 2581, 2582, 2777, 2783, 2789, 2795, 2797, 2798, 2804/1, 2804/2, 2804/3, 2805/3, 2805/2, 2806 одакле скреће ка југозападу, сече пут, кп. бр. 3323 и наставља левом страном кп. бр. 2815, 2836, 2835, 2825, 2819/2, 2821, 2823, 2824, 2915, 2920, 2919/1, 3003, 3004 сече пољски пут и кп. бр. 3328 и излази на тромеђу овог пута и кп. бр. 3021 и 3022 где се завршава.

Опис магистралног пута број 25 у КО Тијовац: Граница почиње на тромеђи кп. бр. 1383/1, 1330 и границе са КО Извор. Одавде граница иде према североистоку – према Књажевцу кривудавам линијом а све левом страном регионалног пута бр. 25 који чине кп. бр. 3330 и 3331 а све до границе са КО Понор 344/1 и 3330. Овде се граница ломи за око 270 степени, скреће ка југоистоку поред границе са КО Понор, затим се опет ломи за око 270 степени и иде ка југозападу – према Сврљигу кривудавам линијом а све левом страном кп. бр. 3330 и 3331 а све до границе са КО Извор да би се поново линија ломила за око 270 степени, сече магистрални пут и иде до тромеђе парцела 3330, 1383/1 и границе са КО Извор где се завршава. **Укупна површина је 12,13,26 ха.**

22. Подручје КО Ђуринац:

Граница почиње на двоумеђи кп. бр. 1196 и 1194. Одавде граница иде ка северу изломљеном линијом левом страном кп. бр. 1194, сече пут кп. бр. 1201, па на даље иде левом страном кп. бр. 921/1, 921/2, 922, 969/2, 967, 965, 961, 962, 960, 976, 982, 983, 977, 986, 987, 988, 990 одакле сече пут и скреће ка истоку левом страном кп. бр. 904/1, 897, 792, 793, 799/1, 799/2, 799/3, 800, 801, 823/1, 817, 811, 1482/1, 1482/2, 1475/1, 1472, 1471/1, 1470, 1558, 1557, 1556/2, 1555/2,

1554, 1551 све до међне белеге бр. 14 на граници са КО Сврљиг .Одавде граница скреће према истоку границом између КО Ђуринац и КО Сврљиг преко међних белега број 13, 12 и 11 до међне белеге бр. 10 на граници са КО Сврљиг .Ту се граница ломи за око 270 степени и скреће према југу левом страном кп. бр. 1623, 1622, 1630, 1632/1, 1635, 1636, 1637, 1638, 1640/2, 1643/1, 1644, 1645, 1648, 1647, 1645 па иде десном обалом потока кп. бр. 2755/1 до тремеђе овог потока и кп. бр. 1251 и 1252. Одавде граница скреће ка западу левом страном кп. бр. 1252, сече пут кп. бр. 2764, 1236, 2763, 1217/1, 1216, 1215 сече поток кп. бр. 2755/1, иде левом страном кп. бр. 1202 и излази на двомеђу кп. бр. 1194 и 1196 где се завршава.

23. Подручје КО Драјинац:

Граница почиње на тремеђи општинског пута (Сврљиг – Драјинац) кп. бр. 7935 и кп. бр. 5839 и 5840. Од ове тремеђе, граница иде ка северозападу изломљеном линијом левом страном кп. бр. 5839, 5840, 5841, 5858, 5857, 5856, 5855, 5854, сече пут кп. бр. 4973 и иде левом страном кп. бр. 5012, 5016, 5017, 5020/2, 5020/1, 5021, 5022 5026, 5027, 5029/2, 5031, 5072/1, 5072/2, 5071, 5070, 5063, 5059, 5058, 5006, 4999, 4991, 4992, 4989, 4988, 4985, 4977, сече пут кп. бр. 4973, кп. бр. 4968, 4967, 4966, 4965, 4964 сече пут кп. бр. 5081 и иде левом страном овог пута да би наставила левом страном кп. бр. 4599/6, 4599/5, 4599/1, па левом страном пута кп. бр. 7921 и левом страном кп. бр. 7915 до тремеђе овог пута и кп. бр. 2599 и 5196/3. Одавде граница скреће ка истоку изломљеном линијом левом страном кп. бр. 5196/3, 5196/2, 5194, 5193/1, 5192/1, 5188/1, 5188/3, 5205, 5210, 5215, 5214, 5234, 5236, 5238, сече пут кп. бр. 5263, кп. бр. 5262, 5261, сече пут кп. бр. 7935 и наставља левом страном кп. бр. 5327, 5328 поново сече пут кп. бр. 7910 и наставља левом страном кп. бр. 5332, 5340, 5341, 5344, 5346 до тремеђе ове кп. са парцелама 5345 и 5349/4 Одавде граница скреће ка југу изломљеном линијом а левом страном кпш. бр. 5345, 5384, 5389, 5380 сече пут и наставља левом страном кп. бр. 5389, 5400, сече пут и наставља левом страном кп. бр. 5514, 5513, 5509, 5498, 5500, 5507, 5504/1, 5503/1, 5502, 5501/1, сече пут кп. бр. 7923 и наставља левом страном кп. бр. 5793/4, 5807, 5806, 5753, 5755, 5757, 5758, 5759, 5760, 5761, 5763 сече пут кп. бр. 7924 и иде левом страном овог пута па наставља левом страном кп. бр. 5707/3, 5707/1, 5737/2, 5737/1, 5734, 5735, 5732, 5731, 5729 па сече пут кп. бр. 7924 и иде десном страном овог пута и сече пут кп. бр. 7935 и излази на тремеђу овог пута и кп. бр. 5839 и 5840 где се завршава.

I. Опис магистралног пута бр. 25 у КО Драјинац: граница почиње код међне белеге број 39 на граници са КО Извор, одакле се протеже ка североистоку изломљеном линијом - према Књажевцу а све левом страном магистралног пута бр. 25 односно кп. бр. 7932 а све до међне белеге број 15 на граници са КО Извор. Одавде се граница ломи за око 270 скреће ка југу, сече овај пут и иде до тремеђе овог пута кп. бр. 7932 и кп. бр. 6777/1 на граници са КО Извор. Одавде граница иде ка Сврљигу кривудаваом линијом а све левом страном кп. бр. 7932 односно магистралног пута број 25 а све до међне белеге број 38 на граници са КО Извор где се ломи и скреће ка северу до међне белеге број 39 на граници са КО Извор где се завршава. **Укупна површина је 08,21,29 ха.**

II. Опис магистралног пута број 25: граница почиње код међне белеге број 32 на граници са КО Извор одакле иде ка северозападу левом страном кп. бр. магистрални пут) до тремеђе ове парцеле и кп. бр. 6880/1 и 7932. Даље скреће ка истоку до тремеђе парцела 7934, 7932 и 6880/3. Затим иде ка југоистоку левом страном кп. бр. 7934 до тремеђе ове кп. са кп. бр. 6865/1 и границом КО Извор где се ломи и иде ка северозападу до међне белеге број 32 на граници са КО Извор где се завршава. **Укупна површина је 0,79,01 ха.**

III. опис магистралног пута број 25: Граница почиње на тремеђи кп. бр. 6618/3, 7932 и 7933 одакле иде ка истоку левом страном кп. бр. 7933 до тремеђе ове кп. са кп. бр. 6644/1 и 6645. Затим скреће ка југу до тремеђе кп. бр. 6645, 7932 и 7933 па скреће ка западу кривудаваом линијом левом страном кп. бр. 7933 до тремеђе ове кп. бр. и кп. бр. 7932 и 6618/1 где скреће на запад до тремеђе кп. бр. 7932, 7933 и 6618/3 где се завршава. **Укупна површина је 0,93,39 ха.**

24. Подручје КО Рибаре:

Граница почиње на тремеђи пута кп. бр. 4369, 3540 и 3541 одакле иде ка северу изломљеном линијом а левом страном кп. бр. 3541, 3503, 3502, 3500, 3488/1, 3487, 3486, 3484, 3482, 3480, 3477, 3476, 3287, 3286, 3285, 3295, 3296, 3299 па сече пут кп. бр. 4370 и наставља левом страном кп. бр. 3350, 3349, 3345/2 где опет сече пут кп. бр. 3344 и наставља левом страном кп. бр. 3314, 3317, сече пут кп. бр. 4367 и наставља левом страном кп. бр. у правцу истока 2880, 2876, 2883, 2885, 2887, 2886, сече пут кп. бр. 4369 и наставља даље левом страном пута кп. бр. 3177, даље 3179, 3180, 3182, 3183, 3184, 3185, 3186, 3150, 3147, 3146, 3143, 2932, 2931 сече пут кп. бр. 4371 и наставља левом страном кп. бр. 2936, 2938, 2947, 2948 сече пут и поток и наставља према југу левом страном кп. бр. 3139, 3140, 3126, 3125, 3117, 3116, 3114, 3111, 3110, 3109,

3108, 3106, 3104 сече пут и иде левом страном кп. бр. 3065, 3067, 3070, 3073, 3075, 3076, 3092, 3091, 3090 сече поток кп. бр. 4356 и иде на запад левом страном кп. бр. 3236, 3225, 3622, 3624, 3570, 3569, 3568, 3565, 3542 сече пут кп. бр. 4369 и иде до тромеђе овог пута и кп. бр. 3540 и 3541 где се завршава.

Опис регионалног пута број 243 у КО Рибаре:

Граница почиње код међне белеге број 2 на граници са КО Сврљиг одакле иде према истоку – Белој Паланци и то левом страном кп. бр. 4359 и 4360 све до границе ка југу под углом за око 270 степени сече овај пут, затим се поново ломи за око 270 степени и скреће ка западу Сврљигу левом страном кп. бр. 4360 и 4359 све до међне белеге број 3 на граници са КО Сврљиг где се поново ломи – сече пут и иде ка северу до међне белеге број 2 на граници са КО Сврљиг где се завршава. **Укупна површина је 01,40,60 ха.**

25. Подручје КО Белоиње:

Граница почиње на тромеђи десне обале потока Суви до кп. бр. 4124 и кп. бр. 917 и 4112. Одавде иде ка истоку левом страном регионалног пута бр. 243 који чине кп. бр. 4112 и 1404 а све до тромеђе кп. бр. 1404 и 1403 и граничне линије са КО Црнољевицом. Овде се ломи за око 270 степени и скреће ка југу до тромеђе кп. бр. 1404 и 1405 са граничном линијом КО Црнољевица, где се поново ломи за око 270 степени и скреће ка западу дуж регионалног пута број 243 а левом страном кп. бр. 1404 до потока Врело кп. бр. 4104 где скреће ка југозападу а све левом страном обале потока до краја кп. бр. 1610 где се ломи и скреће ка истоку, сече овај поток и пољски пут и наставља левом страном кп. бр. 1597, 1584, 1585 сече пут и наставља левом страном кп. бр. 1520, 1524, 1512, 1511 па скреће ка југозападу пољски пут и иде левом страном кп. бр. 2855, 2854, 2853/1, 2810/1, 2811, 2814, 2815, 2871/1, 2821, 2822, 2823, 2825, 3036/1, 3036/2, 3037, 3038, 3040/1, сече пут и јаз и наставља левом страном кп. бр. 3059, 3060, 3063, 3066 а надаље скреће ка северу левом страном кп. бр. 3059, 3060, 3063, 3066 и иде левом страном кп. бр. 2602 сече поток и иде левом страном истог, наставља ка северу левом страном кп. бр. 2202, 2200/1, 2198/1, 2198/2, 2197/2, 2195/1, 2195/4, 2194, 2193, 2187, 2181, 2179, 2180, 2183, 2184, 2175/1, 2175/2, 2172, 2166, 2167, 2169, 2170 сече пут и иде према северу левом страном кп. бр. 1722/1, 1719, 1721/1, 1721/2, 1724/3, сече пут и иде даље ка северу левом страном кп. бр. 1694, 1695, 1693, 1690/2, 1683, 1682, 1681, 1680, 1679/1, 1678 и 1677/2 одакле међа скреће даље према западу – Сврљигу, левом страном регионалног пута број 243, односно кп. бр. 4112 све до десне обале потока Суви до ове парцеле и кп. бр. 1891. Овде

се граница ломи за око 270 степени иде према северу десном обалом потока до тромеђе десне обале овог потока и кп. бр. 4112 и 917 где се завршава. **Укупна површина регионалног пута бр. 243 је 02, 27, 65 ха.**

26. Подручје КО Црнољевица:

Граница почиње на тромеђи кп. бр. 4952 и 1540 са граничном линијом са КО Белоиње. Од ове тромеђе иде ка истоку левом страном регионалног пута број 243- левом страном кп. бр. 4952 а даље левом страном кп. бр. 1734/1, 1735, 1736, 1737, 1739/1, 1739/2, 1782/2, 1781/1, 1781/2, 1781/3, 1787/1, 1787/2 и 1789, сече поток кп. бр. 4949 и иде ка истоку левом страном кп. бр. 2365, 2363, сече јаз и пут и иде левом страном кп. бр. 2375/1, 2375/2, 2380, 2384, 2397, 2395, 2394/2 и 2392 а даље ка истоку иде левом страном регионалног пута број 243 ка Округлици – левом страном кп. бр. 4953 и 4954 све до међне белеге број 34 на граници са КО Округлица ломи се за око 270 степени и скреће ка југу, сече регионални пут и иде до тромеђе кп. бр. 4954 и 3399/1 са граничном линијом са КО Округлица. Одавде граница скреће за око 270 степени ка западу - према Сврљигу левом страном кп. бр. 4954 и 4953 све до пољског пута кп. бр. 4964 где се ломи под оштрим углом и иде ка југоистоку левом страном кп. бр. 4964, 3237/1, 3236/2, 3239, 3228/1, 3228/2, 3227, 3227/3, 3222, 3219/1, 3219/3, 3218 сече кп. бр. 4951 и наставља левом страном кп. бр. 3262/1, 3261, сече пут он иде левом страном кп. бр. 3272, 3299, 3271, 3322, 3270, 3319, 3303, 3305, 3306, 3334, 3340, 3341, 3342, 3343, сече пут кп. бр. 4963 и наставља левом страном кп. бр. 3522 одакле скреће ка северозападу изломљеном линијом, сече поток и пут кп. бр. 4951 и 3548 и наставља левом страном кп. бр. 3152, 3153, 3151/2, 3154, 3155, 3156, 3166, 3165, 3164, сече пут кп. бр. 3079 и иде левом страном кп. бр. 3011, 3012, 3013, 3016, 3017, сече пут кп. бр. 3006 и наставља левом страном кп. бр. 3005/1, 3005/2, 3003, 3002, 2999/1, 2999/2, 2997, 2998, сече пут кп. бр. 4963, наставља левом страном кп. бр. 2321/1, 2320, сече кп. бр. 2322, 2317, 4949 и 2252/2 наставља у истом правцу левом страном кп. бр. 2198, 2200, 2182 (пут), па сече пут кп. бр. 4962, па скреће ка северозападу левом страном кп. бр. 1932, 1935, 1936, 1937, 1946, даље сече пут кп. бр. 4961 и иде левом страном кп. бр. 1901, 1902, 1894, 1904/1, 1904/2, 1892, 1890, 1851, сече пут кп. бр. 4960 и наставља даље ка северозападу левом страном кп. бр. 1845, 1847/2, 1847/5, 1834, 1830, 1829 на тромеђи кп. бр. 1829, 4952 и 1837. Од ове тромеђе граница иде ка Сврљигу – северозападу левом страном регионалног пута бр. 243 односно левом страном кп. бр. 4952 све до тромеђе ове кп. и кп. бр. 1541 са границом за КО Белоиње где се

завршава. **Укупна површина регионалног пута бр. 243 износи 03.77.23 ха.**

27. Подручје КО Округлица:

Граница почиње код међне белеге број 39 на граници са КО Црнољевица и кп. бр. 2839/1. Одавде иде ка истоку – Гушевцу левом страном кп. бр. 2840, 2850, 3961, све до тромеђе кп. бр. 3961, 1783/3 и 1873/2. Овде се ломи под углом за око 90 степени и скреће ка северу левом страном кп. бр. 173/2, сече пут кп. бр. 1781 и наставља левом страном кп. бр. 1787, 1789, сече пут кп. бр. 3967 и иде левом страном кп. бр. 1441 све до тромеђе ове кп. и кп. бр. 1440 и 1438. Овде се ломи за око 270 степени и скреће ка истоку кривудаваом линијом а све левом страном кп. бр. 1441, 1442, 1444, 1445, сече пут кп. бр. 1448 и наставља левом страном кп. бр. 1450, 1454, 1458, 1460, 1462, 1466, 1469, 1466, сече пут кп. бр. 3965 и иде даље у истом правцу левом страном кп. бр. 1476, 1479, 1482/1, 1482/2, 145, 1490, 1494, 1496, 1501, 1513, 1519, 1535, 1532, 1544, 1545, 1547/2, 1552, 1556/1, 1571/1, 1574, 1577, 1606, 1610, 1611, 1612, 1613, 1615, 1616, 1617, 1599, 1596, 1594, 1593 и 1589 све до тромеђе кп. бр. 1588, 1589 и 3967. Од ове тромеђе граница скреће изломљеном линијом према југозападу левом страном кп. бр. 1589, 3967, 1630, 1634, 1632, 1667, 1669, 1678, 1686, 1657, сече пут кп. бр. 1656 и иде левом страном кп. бр. 1655, 1654, 1686 (пут), 1687, све до тромеђе ове кп. 1688/1 и 3961. Од ове тромеђе скреће према истоку – Гушевцу левом страном кп. бр. 3961 све до обале потока Слатина и кп. бр. 3961 и 1642. Одавде скреће ка југу левом потока Слатина до тромеђе овог потока и кп. бр. 3961 и 2121. Одавде иде ка западу – Сврљигу левом страном кп. бр. 3961, 2108, 2106, 2105 и даље ка Сврљигу левом страном регионалног пута број 2432, односно кп. бр. 3961, 2850 и 2840 све до хранице са КО Црнољевица и кп. бр. 2840 и 2841. Овде скреће ка северу до међне белеге број 34 где се ломи под углом од око 90 степени и иде ка западу до међне белеге број 33 са КО Црнољевица и кп. бр. 2839/1 где се завршава. **Укупна површина регионалног пута број 243 износи 02, 69,91 ха.**

28. Подручје КО Гулијан :

Граница почиње на тромеђи кп. бр. 5541/1, 4880 и 4881. Даље иде на североисток кривудаваом линијом а све левом страном кп. бр. 4881, 4882, 4884, 4885, 4892/2, 4892/1, 4888, 4858, 4857, 4856, 4855, 4854, 4853, 4851, 4850, 4848, 4610, 4612, сече пут кп. бр. 7223 и наставља левом страном кп. бр. 4841, 4839, 4834, 4833, 4828, 4827, 4826, 4623, 4624, 4626, 4627, 4628, 4630, 4631, 4634, 4635, 4640, 4641, 4642, 4644, 4645, 4647, 4646,

4653/1, 4653/2, 4654, 4661, 4662, 4665, 4666, 4667, 4670, 4384, 4387, 4389, 4388/2, 4450, 4449, 4445, 4443, 4442, 4522, 4521, 4520, 4519, 4516, 4546, 4514, 4513, 4501, 4505, 4502, сече пут кп. бр. 7223 и наставља даље ка североистоку левом страном кп. бр. 3191, 3221, поново сече пут кп. бр. 7224 и иде левом страном кп. бр. 3293 а затим наставља ка југоистоку левом страном пута број 7224 све до кп. бр. 3279 где скреће ка северу левом страном ове кп. бр. и кп. бр. 3278, 3276 и 3277 где опет сече пут кп. бр. 7227 и иде левом страном овог пута према истоку изломљеном линијом левом страном кп. бр. 3869, 3871, 3872, 3873, 874, 3881 сече поток и јаз и наставља даље левом страном кп. бр. 4056, 4059, 4121, 411, 4088, 4087, 4086, 4084, 4091, 4096, 4099, 4098, 4171, 4176, 4163, где се граница ломи за око 270 степени и наставља ка југозападу левом страном кп. бр. 4163, 4182, 4181, 4180, 4186, 4187, 4188, 4190, 4191, 4192, 4199, 4204/1 сече пут кп. бр. 4228 па наставља левом страном пута кп. бр. 4271, па левом страном кп. бр. 4266, 4681, 4685, 4812, 4811, 4810, 4809, 4808, 4807, 4820, 4823, 4806, левом страном потока кп. бр. 7246 па левом страном 4973, 4974/2, 4974/1, 4959, 4958, 4957, 4956, 4955, 4954, 4953, сече пут и иде левом страном кп. бр. 4934, 4935, 4936, 4937, 4938, 4944, сече пут кп. бр. 4943 иде левом страном кп. бр. 4942 па даље ка југозападу иде узводно левом страном потока кп. бр. 7245/1 (десна обала) а код кп бр. 4897 сече овај поток и иде левом страном кп. бр. 4897 па сече пут кп. бр. 4839 и наставља левом страном кп. бр. 4882 и 4881 све до тромеђе кп. бр. 5541/1, 4880 и 4881 где се завршава.

опис регионалног пута број 243 у КО Гулијан: Граница почиње на тромеђи потока Попов дол кп. бр. 7255 и кп. бр. 1992/5 и 7217, односно међне белеге број 24. Одавде иде ка истоку – Гушевцу левом страном кп. бр. 7254 и кп. бр. 1173/1. Овде се ломи за око 270 степени и скреће ка југу са КО Лозан до међне белеге број 52 са кп. бр. 1175/1 одакле скреће ка западу – Сврљигу, а све левом страном кп. бр. 7217 до тромеђе ове кп. потока Попов дол и кп. бр. 2011/1 где се опет ломи и скреће ка северу до међне белеге број 24 где се завршава. **Укупна површина регионалног пута бр. 243 у КО Гулијан је 04,29,25 ха.**

29. Подручје КО Периш:

Граница почиње код детаљне тачке број 95 на граници са КО Гушевац одакле иде ка истоку – Белој Паланци левом страном кп. бр. 5695, 5677, 2073/1, 2086, 2087, 2085, 1734, 1756/4, 2025/1, 2024/1, 2022/2 све до тромеђе кп. бр. 5677, 4690/1 са границом КО Мирановац. Овде скреће ка југу за око 270 степени и иде границом са КО Мирановац до тромеђе са кп. бр. 4462/1 и 5677.

Овде се границ аломи и скреће ка западу - Сврљигу изломљеном линијом левом страном кп. бр. 5677 све до тромеђе ове кп. и кп. бр. 4257 и 4259. Одавде скреће ка југу изломљеном линијом и иде левом страном кп. бр. 4257, 4256, 4258, 4249, 4247, 4362, левом страном пута кп. бр. 4264/1 па даље левом страном кп. бр. 4308, 4307, 4306, 4304, 4302, 4297, 4298, 4280, 4279, 4276, 4278, 4300, 4317, 4318, 4319, левом страном кп. бр. 4521, 4520, 4509, 4510 одакле граница скреће ка западу изломљеном линијом а левом страном кп. бр. 4505, 4504, 4501, 4498, 4497, 4493, 4492, 5683, 4266, 4265, 5684, 4053, 4042, 4040, 4039, 4038, 4037/1, 4034, 4033, 4022, 3854, 3855, 3879, 3880, сече пут кп. бр. 5688 и иде левом страном кп. бр. 3925 и даље низводно десном обало м реке Тимок а све до тромеђе са кп. бр. 3011 и 3012 где сече реку Тимок кп. бр. 5690 и излази на тромеђу реке и кп. бр. 3289 и 3290 одакле иде ка југу левом страном кп. бр. 3288, 3287, сече пут кп. бр. 3259 и наставља левом страном кп. бр. 3246, 3189, 3190 враћа се ка северу левом страном кп. бр. 3281 и 3287 до тромеђе кп. бр. 3280, 3289 и реке Тимок 5690 где сече реку, иде левом страном кп. бр. 3011, сече пут и наставља левом страном кп. бр. 3041, 3046, 3042 одакле скреће ка западу левом страном пута кп. бр. 3016 да би поново скренула ка северозападу левом страном кп. бр. 3561, 3557, 3542, 3539, 3527, 5688, 3573, 3518, 3517, 2922, 2921, 2919, 3689, 3680, 3679, 3688, 3687, 3686, и даље иде ка северу левом страном пута кп.бр. 4139 да би се граница надаље ломила за око 90 степени и кретала се даље ка западу – Сврљигу а све левом страном кп. бр. 5677 и 5695 све до краја са кп. бр. 2273/1 на граници са КО Гушевац где се граница ломи и скреће ка северу до детаљне тачке број 95 на граници са КО Гушевац са кп. бр. 5695 где се завршава. **Укупна површина регионалног пута број 243 у КО Периш је 03,95,99 ха.**

30. Подручје КО Лозан :

Граница почиње на тромеђи кп. бр. 3621, 3619, и 3622. Одабде иде ка северу левом страном кп. бр. 3621, сече пут кп. бр. 4812 и иде левом страном пута кп. бр. 3452 и 3447, 3443, 3444, 3337,3338,3329, одакле скреће ка истоку левом страном кп. бр. 3327/1, сече пут кп. бр. 4811 и иде ка истоку левом страном овог пута и кп. бр. 2827/1 и 2831, надаље се ломи и иде ка северу левом страном кп. бр. 2080, 2079, 2078, 2074, 2066, па иде левом страном страном пута кп. бр. 4807 до кп. бр. 2045 одакле скреће ка југоистоку левом страном кп. бр. 2045, 2024, 2023, левом страном пута кп. бр. 4807, кп. бр. 2013, 4813, 2010, 2011, 2008, 2006, 2007, 1994, 1992, 2124,2125, 2126, 2127, 2129/1, 2129/2, 2129/3, 2130, 2132, 2133, 2134, 2146, 2147, 2148, 2149, 2150,2151, 2152,

2157, сече поток кп. бр. 4800 и иде левом страном кп. бр. 2159, 2160,2162, 2163, 2164, 2178, 2179, 2180, 2191, 2190, 2189, 2187, па иде левом страном пута кп. бр. 4816 до краја кп. бр. 2216 где сече овај пут и иде ка истоку левом страном кп. бр. 2247 па скреће ка југу левом страном кп. бр. 2247, 1148, 2249, 2250, 2252, 2254 наставља левом страном пута кп. бр. 4816 и левом страном кп. бр. 2608, 2598, сече пут кп. бр. 4818 и иде ка западу левом страном кп. бр. 2608, 2598, сече пут 4818 и иде на запад левом страном кп. бр. 2612, 2613, 2620, 2621, 2623, 2640, 2625, 2636,, 2635, 2634, 2633, сече пут кп. бр. 4821 и 4822 и иде левом страном кп. бр. 2704, 2705 па даље скреће на север изломљеном линијом левом страном кп. бр. 2706, 4822, 4821, 2667, 2668, 2669, 2670/1, 2671, 2673 па иде низводно потоком (десном обалом) кп. бр. 4801 и левом страном кп. бр. 2103, 2090/3, 2090/2, 2091/1, 2093/1, сече поток и иде левом страном кп. бр. 2739/1, 2743/1, 2743/2, 2806, 2810 и излази на пут кп. бр. 4811 одакле скреће на запад левом страном овог пута и кп. бр. 2814/1, 2816/1, 2818/1, 3490/1, 3489, 3488, 3487, 3485/1 па наставља левом страном пута кп. бр. 4811 до кп. бр. 3333 па иде левом страном ове кп. и кп. бр. 3334/1, 3321, 3337, 3456, 3452, 3466, 3454, 3459 сече пут кп. бр. 4812 и иде левом страном кп. бр. 3618/2 и 3621 све до тромеђе кп. бр. 3621, 3619 и 3611 где се завршава.

Опис регионалног пута број 243 у КО Лозан :

Граница почиње на граници са КО Гулиљан и кп. бр. 129/1 и 4804 одакле иде ка истоку – Перишу кривудавом линијом а све левом страном кп. бр. 4804, 219, 243, 316, 912 и 4805 све до границе са КО Гушевац и кп. бр. 962/1 и 4805. Овде граница скреће ка југу границом са КО Гушевац до међне белеге број 5 где се ломи и скреће ка западу – Сврљигу изломљеном линијом левом страном кп. бр. 4805, 912, 316, 243, 219 и 4804 све до међне белеге број 53 на граници са КО Гулиљан одакле скреће ка северу, сече регионални пут и иде до двомеђе кп. бр. 129/1 и 4804 на граници са КО Гулиљан где се завршава. **Укупна површина пута је 01.44.11 ха.**

31. Подручје КО Бучум :

Граница почиње на тромеђи кп. бр. 1963, 1947 и 1958 одакле иде ка северозападу изломљеном линијом а левом страном кп. бр. 1947, 1957, 1948, 1945, 1944, сече пут кп. бр. 1921 и иде левом страном овог пута и левом страном кп. бр. 1928/1, 1928/2, 1927, 1925, 1922, 1304, 2306, 3871, 1070, 1069, 1071, 1067, 1066, 1065, 1064, 1057, 1056, 1050, 1048, 1044, 1043 сече бучумски поток и иде узводно десном страном овог потока кп. бр. 3851 а све до тромеђе овог потока и кп. р. 1172 и 1173. Овде се граница ломи за око 270

степени и скреће ка североистоку левом страном кп. бр. 1173 , сече пут кп. бр. 3858 и наставља левом страном кп. бр. 1357, 1358, 1354, 1353, 1352 1347, 1351, 1327, 1328, 1326, 1325, 1324, 1323 сече пут кп. бр. 2857 и иде левом страном кп. бр. 1410, 1409/1, 1422, 1424/1, 1426/1, сече пут кп. бр. 3856 и иде левом страном овог пута ка југу па даље левом страном кп. бр. 691, 692, 696, 695 сече пут па кп. бр. 805, 804/2, 804/1, 808/1, 808/2, 764 сече кп. бр. 812 и 3860 и иде левом страном кп. бр. 3860, 971, 970, 969, 968, 967, 966, 963, 964, 965, 929 сече пут кп. бр. 3864 и иде левом страном кп. бр. 843, 844, 853, 854, 3864, 2523, 2525, 2520, 2516, 2517 па иде ка југоистоку десном пута кп. бр. 3872 све до тромеђе кп. бр. 2487, 2486 и 2484 где се ломи и скреће ка југозападу левом страном кп. бр. 2487, 2489, 2479, сече пут кп. бр. 3868 и иде ка северу левом страном овог пута и кп. бр. 2465, 2462, 2442, 2441, 2431, 2430, 2399, 2397, 2395 све до тромеђе кп. бр. 2381, 3868 (пут) и 38551 (поток). Од ове тромеђе граница скреће ка југу низводно десном страном потока кп. бр. 3851 све до тромеђе овог потока и кп. бр. 2344 и 2335 одакле даље сече кп. бр. 2335 и излази на тромеђу ове кп. и кп. бр. 2308 и пута кп. бр. 3871. Од ове тромеђе граница иде према југу левом страном пољског пута кп. бр. 3870 а даље левом страном кп. бр. 2327, 2329, 3869 сече пут кп. бр. 3869, наставља левом страном кп. бр. 3591, сече пут кп. бр. 3870 и скреће ка северу левом страном овог пута и кп. бр. 2276, 2277, 2296, 2299, 2300, 2301, а даље иде левом страном пута кп. бр. 3871 где сече овај пут код кп. бр. 2241 па наставља ка југозападу целом дужином пута (левом страном), кп. бр. 1921 и 1964 и излази на тромеђу кп. бр. 1963, 1958 и 1947 где се завршава.

32. Подручје КО Околиште:

Граница почиње на тромеђи кп. бр. 2238 , 2239/6 и пута кп. бр. 3407 одакле скреће ка истоку изломљеном линијом и левом страном кп. бр. 2239/6, 2237/2, 2239/8, 2237/1, 2237/5, 2239/3, 2239/2, 3407, 2294/2, 2295/2, 2298/2, 2299/2, 2301/2, 2302/2, 2306/2, 2305/1, 2304, 2313, 2314, 2352, 2345, 2344, 2343/4, 2343/3, 2352, 2330, 2320/1, 2320/2, 2325, 2326, 2328/1 одакле наставља ка северу а све левом страном пута кп. бр. 3408 све до Вишевске реке одакле наставља узводно овом реком а на даље левом страном кп. бр. 1755, 1754, 1753, 1759, 1765, 1766, 1767, сече пут и наставља левом страном кп. бр. 1805, 1806, 1800/1, 1798, 1797, 1795, 1792, 1788/1, 1661, 1307/1, 1308, 1309, 1310, 1311, 1312, 1313, 1315, 1314/2, 1314/1, 1305 левом страном кп. бр. 3406 а даље левом страном кп. бр. 1273, 1274, 1275, 1290, 1291, 722, 719, 718, 716, 715, 714, 713, 712 , 711, 710, 709, 708/2, 707, 704, 690, 683/1, 683/2,

681/3, 681/2, 681/1, 680/9, 680/8, 680/6, 679, 679, 678, 677, 676, 650, 653, 655, одакле скреће ка југу левом обалом потока кп. бр. 3411, па левом страном кп. бр. 809, сече пут кп. бр. 805 и иде левом страном кп. бр. 804, 789/1, 778, 781, 783, 793, 784/1, 784/2, сече пут и наставља левом страном кп. бр. 1052, 1051, 1050, 1055, 1062, 1064/3, 1087, 1086, 1085, 1084, 1079, 1076, 1255/2, 1253/1, 1248/2, 1247/2, 1246/2, 1243/2 па даље иде левом страном кп. бр. 1738, сече Вишевачку реку и наставља левом страном кп. бр. 3408 и левом страном кп. бр. 2468/2, 2273/2, 2271/2, 2275/2, 2286/2, 2289/2, 2290/1, 2290/2, 2292/2, 2293/2 и 3407 до тромеђе кп. бр. 2238, 2239/6 и пута кп. бр. 3407 где се завршава.

33. Подручје КО Гушевац:

Граница почиње на тромеђи пута кп. бр. 4568 и кп. бр. 1188 и 1189. Одавде иде ка северу изломљеном линијом а левом страном кп. бр. 1188, 1187, 1193, 1194, 1201, 1208, 1210, 1268, 1270 сече пут кп. бр. 4569 и иде ка северу левом страном кп. бр. 2094, 2095/2, 2095/1, 2087, поново сече пут кп. бр. 4573 и наставља левом страном кп. бр. 1340/1, 1340/2, 1342, 1343 до четворомеђе пута кп. бр. 1351 и кп. бр. 1343, 1344 и 1349. Овде се граница ломи за око 270 степени и скреће ка истоку изломљеном линијом а левом – северном страном кп. бр. 1344, 1348, 1315/2, 1317, 1316, 1307, 1308, 277, 276, 282, 287, 289 сече поток Калиновац кп. бр. 310 и наставља левом страном кп. бр. 331 где опет сече пут кп. бр. 4567 и иде даље ка истоку левом – северном страном кп. бр. 335/1, 339 , сече пут , кп. бр. 4574 и иде левом страном кп. према југу 940, 941, 943 а даље иде према југу десном обалом потока кп. бр. 4566 до краја кп. бр. 3575/1 одакле скреће ка западу изломљеном линијом левом страном кп. бр. 3575/2, 3538/2 сече пут кп. бр. 4576 и иде даље ка западу левом страном кп. бр. 3392, 3388, 3348, 3386, 3359 сече пут кп. бр. 3322 и иде левом страном кп. бр. 3266/5, 3266/3 сече пут кп. бр. 3265/1 и кп. бр. 3264/1 и иде на запад левом страном кп. бр. 3255, 3256, 3258, 1072, 1073, 1074, 1075, 1076, 1077, 3208, 1084, 1085, 1086 сече пут кп. бр. 4568 и наставља даље ка западу левом страном кп. бр. 1180, 1183, 1184 и излази на тромеђу пута кп. бр. 4568 и 1188 и 1189 где се завршава.

Опис регионалног пута број 243 у КО Гушевац:
Граница почиње на граници са КО Лозан и двоумеђи кп. бр. 4549/2 и 4551. Одавде граница иде ка Белој Паланци кривудаваом линијом а све левом страном регионалног пута број 243 који чине кп. бр. 4551 и 4586 а све до краја кп. бр. 4547/1 на граници са КО Периш. Овде се граница ломи за око 270 степени , сече овај пут ка југу целом ширином истог па се опет ломи за око 270

степени и скреће ка западу Сврљигу левом страном овог пута који чине кп. бр. 4586 и 4551 а све до границе са КО Лозан , односно до међне белеге број 5, где граница скреће ка северу , сече овај пут , иде границом са КО Лозан до двоумеђе кп. бр. 4549/2 и 4551 где се завршава .**Укупна поврина регионалног пута број 243 у КО Гушевац је 03, 26,78 ха.**

34. Подручје КО Влахово:

Граница почиње на тремеђи кп. бр. 4640, 4661 и 4661/4. Одавде граница иде ка северу изломљеном линијом а левом страном кп. бр. 4661/4, 4661/3, 4661/2 , сече пут кп. бр. 5094 и наставља левом страном пута кп. бр. 5090 а на крају кп. бр. 2493 сече овај пут и кп. бр. 2225 и иде ка северу левом страном кп. бр. 2493, 2494, 2498, 2475, 2474, 2470, 2416, 2407, 2406, 2417, 2420, 2394, 2388, 2387, 2386, 2378, 2350, 2352, 2351, 2353, 2372, 2371, 2370, 2369, 2368, сече Влаховску реку кп. бр. 5111 и скреће ка истоку левом страном кп. бр. 2681 па сече пут кп. бр. 5096 и иде левом страном кп. бр. 2820/1 где се граница ломи и скреће ка југу левом - источном страном кп. бр. 2820/1, 2821, 2823, 2827, 2829, 2830, 2824, 5096, 2842, 2847, 2846, 2845, 2849, 5096, 5112 (поток), 3009, 3005 левом страном кп. бр. 2995, , и 5101/2 а надаље левом страном кп. бр. 3598, 3601, 3602, 3603, 3605, 3606, 5101/2, 3779 па граница скреће ка југозападу левом страном кп. бр. 3780, 3783, 3784, 3787, 3788 и 3767 одакле наставља ка југозападу десном – северном страном потока кп. бр. 5112 (низводно десна обала) да би код тремеђе овог потока и кп. бр. 3815 и 5101/2 секла поток и наставила даље левом страном кп. бр. 3815 и 5101/2 , секла поток и наставила даље левом страном кп. бр. 2985, 2976, 2975, 2972, 2971 , 2970, 2964, 2963, 2962 и даље ишла ка југу левом страном пута кп. бр. 5099 да би на даље скретала ка западу левом страном пољског пута кп. бр. 2925 па ка југу левом страном пута кп. бр. 5098 до краја кп. бр. 4078. Одавде граница скреће ка североистоку левом страном кп. бр. 4067, 4066, 4061, 4060, 4052, 5103 (пут), 4040, 4044, 4029 а на даље граница иде ка југозападу изломљеном линијом левом страном кп. бр. 4027, 4026, 4164, 4165, 4160, 4159/1, 4159/2, 4159/3 сече пут кп. бр. 5097 и иде левом страном кп. бр. 4103, 4103, 4104, 4102 сече кп. 4265, даље 4100, 4099, 4098, 4097, 4092 сече пут кп. бр. 5097 и скреће ка северу десном страном овог пута све до тремеђе овог пута и кп. бр. 2883 и 2881. Овде скреће ка западу , сече кп. 5097 (пут) и иде левом – јужном страном кп. бр. 2629, 2628 и 2627 одакле скреће узводно Влаховском реком (лева обала) све до тремеђе овог потока и кп. бр. 2652 и 2653. Овде се ломи под оштрим углом и скреће ка југозападу

изломљеном линијом левом страном кп. бр. 5095 (пут) , 2467, 2465, 2466, 2464, 2463, 2462, 2503, 2508, , 2507, 2506, 2529, 2530 сече кп. бр. 4636 и пут кп. бр. 5095 и наставља ка југозападу дужовог пута , па сече кп. бр. 4637 и иде ка западу левом страном кп. бр. 4638, 4639/1, 4661/4 где излази на тремеђу кп. бр. 4661/1, 4661/4 и 4640 где се завршава.

35. Подручје КО Манојлица :

Граница почиње на тремеђи пута кп. бр. 3166 и кп. бр. 2781 и 2780. Одавде иде на северозапад левом страном кп. бр. 2780, 2773, 2767, 5619 (пут), 2716, 2714, 2711, 2702, 2710, 2713, сече пут кп. бр. 5619 и враћа се на исток левом страном кп. бр. 2459, 2460, 2454, 2453, 5619 (пут), 3221, 3220, 3219, 3218, 3217, сече поток кп. бр. 5597 и иде узводно десном страном истог (левом обалом) а даље левом страном кп. бр. 3257, 3259, 3261, где се поново ломи и скреће ка истоку левом страном кп. бр. 3246 (пут), 3245, 3243, 3242, 3241 ,3346, (пут), 5617 (пут), 3279 , сече поток кп. бр. 5596 и иде левом страном кп. бр. 3302, 5605 (пут), 3325, 3324, сече пут кп. бр. 3346 и скреће на југозапад левом страном кп. бр. 3328, 3332, 3333, 5596, 3874, 3875, 3876, 3877/1, 3877/2, 3878, 3879/1, 3879/2, 3880 , сече Манојличку реку и иде левом страном кп. бр. 3869, 3870, сече пут кп. бр. 5622 и наставља левом страном кп. бр. 3954, 3946 сече кп. бр. 3933 и иде даље ка западу изломљеном линијом левом страном кп. бр. 3911, 3910, 3899, 3898, 3852 (јаз), сече Манојличку реку и иде низводно десном обалом јаза кп. бр. 3157 до тремеђе ове кп. и кп. бр. 3182 и 3183. Одавде граница скреће ка северу левом страном кп. бр. 3182 , сече пут кп. бр. 3166 и излази на тремеђу овог пута и кп. бр. 2781 и 2780 где се завршава.

" Планиница " граница почиње на тремеђи кп. бр. 4325, 4324 и 4322, одакле иде на север изломљеном линијом левом страном кп. бр. 4324, сече кп. бр. 4325, даље 4327, 5622 (пут) сече исти и иде левом страном кп.бр. 4051, 4052, 4054, 4056, 4059, 4061, 3997, 4063 (пут), 4001, 4004, сече пут кп. бр. 5621 и скреће ка истоку левом страном кп. бр. 5621 (пут) , сече исти и скреће ка југу левом страном кп. бр. 4073/2 (пут), 4076, 4078, 4079, 4080, 4073/2 (пут) , 4063 (пут) , сече исти , наставља левом страном кп. бр. 4325, 4323 и 4324 и излази на тремеђу кп. бр. 4322, 4324 и 4325 где се завршава.

" Милковци " граница почиње на тремеђи кп. бр. 5616 (пут) , 5615 (пут) и 1681. Одавде иде на северозапад кривудавом линијом десном страном кп. бр. 5616 до тремеђе кп. бр. 5616 и 1738 и 1739. Одавде скреће ка западу левом страном кп. бр. 1739, 252, 1919, 1920, 1917, 1916, 1914, 1924, 1930, 241, 240 где се ломи за око 270

степени и скреће ка истоку левом страном кп. бр. 240, 243, 242, 246/3 где се поново ломи и скреће ка југоистоку левом страном кп. бр. 246/3, 246/4, 1925, 1924, 1914, 1915, 1916, 1917, 1918, 1919, 252, 1739 даље иде левом страном кп. бр. 5616, 1731, 1732, 1729, 1728, 1727, 1720, 1705, 1708, 1695, 1676, 1668, 1677, 1619, 1680 и 1681 до тромеђе кп. бр. 5616, 5615 и 1681 где се завршава: "Ђоринци": граница почиње на тромеђи кп. бр. 5606 (пут), 458 и 459. Одавде иде на исток левом страном кп. бр. 5606, 461, 462, 464, 465, 5606, 470, 471, 5607 (пут), где се граница ломи за око 270 степени и скреће ка југу левом страном кп. бр. 548, 545, 550, 552, 558, 564, 565 и долази до пута кп. бр. 5603, сече исти и скреће ка западу левом страном кп. бр. 5603 (пут), 702, сече пут, кп. бр. 703 и иде левом страном кп. бр. 762, 764, 767, 769 (пут), 752, 753 (пут), 804, 806 одакле скреће ка северу западном страном кп. бр. 806 и излази на тромеђу кп. бр. 5606, 458 и 459 где се завршава.

36. Подручје КО Луково:

Граница почиње на тромеђи кп. бр. 9362, 961 и 9360. Одатле иде на северозапад изломљеном линијом а левом страном кп. бр. 9361, 9556, сече пут кп. бр. 9375 и иде даље 9376, 9392, 9459 (пут), 9445, 9455, 9456, 9458, 9459, сече пут кп. бр. 9637, иде левом страном кп. бр. 7229, 7227, 7228, 7235, 7236, 7233, 7239, 7231 (пут), 7247, 7248, 7250, 7251, 7252, 7253, 9637 (пут), 7397, 7398, 7399, 7400, 7401, 7280, 7018, 7019, 7016/2, 7021, 7011, 7010, 7009, 7008, 6973, 6999, 6998, 6956, 6955, 6954, 6953, 6960, 6944, 6490/1, 6490/2, 6491, 6490/2, 6491, 6492, 6485, 6495, 6496, 6497 и 6502 до тромеђе кп. бр. 6502, 6503 и 9648 (поток). Од ове тромеђе граница скреће ка истоку левом страном кп. бр. 6502, 6501, 6498, 6483, 6482, 6456, 6478, 6479, 6474, 6473, 6472, 6471, 6470, 9636 (пут), 9634, 7558, 7557 и 7556 одакле граница иде ка северу за око 90 степени а левом страном кп. бр. 7555, 8156, сече пут кп. бр. 9633 па даље иде ка североистоку источном страном потока кп. бр. 9268 све до тромеђе кп. бр. 7742, 7734 и 7736. Одавде скреће ка истоку левом страном кп. бр. 7742, 7739, 7738 сече кп. бр. 7789 и 3991 и наставља левом страном кп. бр. 3995, 3992, 7804, 7805, 7806, 7812, 7814 и 7816 до тромеђе ове кп. и кп. бр. 7815 и 3988. Овде се граница ломи и скреће ка југу изломљеном линијом левом – источном страном кп. бр. 7816, 7818, 9629 (пут), 7820, 7849, 7848, 7845, 7828, 7830, 7831, 7832, 7833, 7837, 8216, 8130, 8125, 8124, 8119, 8118, 8087, 8056, 8055, 8047/1, 8046, 8045, 8043, 8042, сече пут кп. бр. 9640 па 8291, 8288, 8287, 9640 (пут), 8287, 8268, 8280 сече кп. бр. 9641 и излази на тромеђу ове кп. и кп. бр. 8265 и 9648

(поток). Одавде граница иде десном обалом потока све до тромеђе овог потока и кп. бр. 8204 и 8202/1. Овде граница скреће ка југу, сече овај поток и наставља левом страном кп. бр. 8578, 8577, 9634 (пут), 8589, 8580, 8581, 8591, 8689, 8688, 8687, 8686, 8684, 8682, 8676, 8675, 8674, 8664, 8663, 8660, 8657, 8656, 8659, 8658, 7349/2, 7349/1 где се граница ломи и скреће ка западу левом страном кп. бр. 7348/2, 7344, 7343, 7356, сече пут кп. бр. 9638 и излази на тромеђу кп. бр. 9637 (пут), 7286 и 7287. Одавде граница скреће ка југу све левом источном страном пута кп. бр. 9637 до тромеђе овог пута и кп. бр. 9364 и 9368. Одавде скреће ка југу левом – источном страном кп. бр. 9368, 3677 и 9361 где излази на тромеђу кп. бр. 9361, 9362 и 9360 где се завршава. **КО Луково 1. део:** граница почиње на тромеђи кп. бр. 9222, 9223 и 9198 одакле иде ка северу левом – западном страном кп. бр. 9223, 9208, 9644 (пут), сече кп. бр. 9643 (пут) па 9014, 9013, 9009, 9007, 9006, 9003 па скреће ка истоку левом страном кп. бр. 9643, па скреће на југ десном – западном страном пута кп. бр. 9642 и иде левом страном кп. бр. 8977 где долази до тромеђе 9642 (пут), 8961 и 9150 па иде ка југу – десном западном страном кп. бр. 8961 до тромеђе кп. бр. 8961, 9166 и 9167. Затим скреће ка западу левом страном кп. бр. 9166, сече пут кп. бр. 9644, 9223 и излази на тромеђу кп. бр. 9222, 9223 и 9198 где се завршава.

КО Луково, "Рашинци" и "Шарковци": граница почиње на тромеђи кп. бр. 6049, 6052 и 6053. Затим иде ка северу изломљеном линијом а левом страном кп. бр. 6052, 6055, 6040, 6041/2, 6033 (пут), 6029, 6028, 6025, 605/1, 6005/2, 6009/3, 6009/2, 6009/1, 6008, 6004 (пут), 6001, 6000, 5999, 5998, сече пут кп. бр. 9618 и иде на север десном – источном страном све до тромеђе овог пута и кп. бр. 5451 и 5452. Овде се граница ломи и скреће на југоисток изломљеном линијом а левом страном кп. бр. 5452, 5453, 5454, 5458, 5461, 5460, 5466, 5469, 5484, 5510, 5599, 5530, 5478, 9632 (пут), 5602, 5619, 5618, 5616, 5615, 9618 (пут), 5588, 5584, 5585, 6041/2, 6040, 6055 и 6052 где излази на тромеђу кп. бр. 6049, 6052 и 6053 где се завршава.

37. Подручје КО Бурдимо:

Граница почиње на тромеђи кп. бр. 8086 (пут), 2917 и 2920. Одавде скреће ка истоку левом страном кп. бр. 2917, 2914, 8086 па онда ка северу десном – источном страном пута кп. бр. 3170 а код кп. бр. 3163/1 према југу левом страном ове кп и кп. бр. 3163/2, па излази на пут кп. бр. 3139 а даље иде ка истоку левом страном пута кп. бр. 8086 и левом страном кп. бр. 3114, 3119, 3122, 5263, 5264, 8089 (пут), 5251, 5250,

5245, 5242, 5239, одакле скреће ка југу левом страном кп. 8088 (пут) а даље се ломи за око 280 степени и скреће ка западу левом страном кп. бр. 5469, 5468, 8089, 5462, 8089, 5330, 5329, 5332, 5334, 5336, 5340, 5345, 8089, 5354, 5353 где се граница ломи и скреће ка северу левом страном кп. 5353, 5354, сече пут кп. бр. 8089 и наставља левом страном кп. бр. 3106, 3111 и 3112 где излази на пут кп. бр. 8086 па скреће ка западу левом страном овог пута да би се поново ломила и ишла ка југу десном – западном страном пута кп. бр. 3092, даље се ломи и скреће ка северозападу левом страном кп. бр. 3024, 3022/1, 3022/4, 3017/2, 3093 (пут) где излази на тромеђу кп. бр. 8086, 2917 и 2920 где се завршава.

"Мала шума": граница почиње на тромеђи кп. бр. 2676, 2679 и границе са КО Извор код детаљне тачке бр. 633 (детаљна скица бр. 10/5 КО Бурдимо). Одавде граница иде ка истоку изломљеном линијом а левом страном кп. бр. 2679, 2677, 1670, 8071 (пут), 2606, 2600, 2608, 2607 сече пут кп. бр. 8071. одакле скреће ка западу левом страном кп. бр. 2646, 2645, 2649, 2651, 2653, 2654, 2660, 2661, 2664, 2666/1, 2665, 2667, 2668, 2670, 2677, 2678, 2680 и 2679 где се граница ломи за око 270 степени и скреће ка северу граничном линијом са КО Извор до детаљне тачке бр. 633 где се завршава.

"Улица": граница почиње на тромеђи кп. бр. 3377, 3367 и 3368. Од ове тромеђе иде на север левом страном кп. бр. 3367, 3366, 3363 сече пут кп. бр. 8070 и иде ка северу левом – западном страном кп. бр. 2357, 2356, 2355, 2353, 2350/3, 2350/1, 2347, 2344/1, 2307, 2306, 2305, 2301 и 2300 до тромеђе кп. бр. 2299, 2284 и 2300. Одавде граница скреће ка истоку под углом од око 270 степени до тромеђе кп. бр. 2284, 2283 и 2300. Овде се граница поново ломи за око 270 степени и скреће ка југу и то све десном – западном страном кп. бр. 2283 све до тромеђе ове кп. и кп. бр. 2357 и 8070 (пут). Даље граница иде ка југозападу десном страном кп. бр. 3377 све до тромеђе кп. бр. 3377, 3367 и 3368 где се завршава.

"Село": граница почиње на тромеђи десне обале потока кп. бр. 8066 и кп. бр. 5009 и 5005/2. Од ове тромеђе иде низводно десном обалом потока све до пута кп. бр. 3397 где скреће ка северу – десном – источном страном овог пута и пута кп. бр. 8084 да би даље граница скретала на исток а све левом страном кп. бр. 4306, 4112, 4172, 4171 сече пут, 4092, 4097, 4110, 5819, 5817, 5816, 5813/2, 5811 (пут), 8094, 6066, 6067/1, 6065, 6072, 6070, 6077/2, иде ка истоку сече пут кп. бр. 8094 и кп. бр. 5782 и иде левом страном кп. бр. 5782, 5781, 6243/1, 6243/2, 5780, 5779/2, 8097 (пут), да би секла исти пут и кп. бр. 6371 и изашла на тромеђу кп. бр. 6371, 6307/2 и 6509. Одавде скреће ка западу изломљеном линијом левом страном кп. бр. 6509, 5617, 6518, 6528/1, 6528/2,

6371, 6541, 6543, 6545, 6371 па скреће под оштрим углом ка истоку левом страном пута кп. бр. 8098 да би се ломила за око 270 степени, секла овај пут и ишла ка југу до тромеђе кп. 8098, 6714 и 6706. Даље граница иде ка западу левом страном кп. бр. 6714, 6712, 6711, 5763, 8098 све до тромеђе кп. бр. 8098, 5772 и 5769. Овде се граница ломи за око 90 степени и иде ка југу левом страном кп. бр. 5772, 5771, 5759, 5757, 5756, 5755, 5750/1, 6803/1, 6803/1, 6803/3, 6797/2, 6795, 6790, 6791, 6792, 6861, 6862, 6871, 6873, 6874, где излази на тромеђу кп. бр. 6874, 6876/1 и 6902. Овде се граница ломи за око 270 степени, иде на запад левом страном кп. бр. 6874, сече пут кп. бр. 8094 и излази на тромеђу овог пута и кп. бр. 7080 и 7081. Одавде граница иде ка северу левом страном пута кп. бр. 8094 и 6806/1, 6806/2, 8099, поново левом страном пута кп. бр. 8094 па даље скреће ка западу левом страном пута кп. бр. 8084 све до тромеђе овог пута (леве стране) и кп. бр. 5005/1 и 5005/2. Од ове тромеђе иде ка југу левом страном кп. бр. 5005/2 до тромеђе кп. десне обале потока кп. бр. 8066 и кп. бр. 5009 и 5005/2 где се завршава.

"Ненинци " и **"Падинци "**: граница почиње на тромеђи кп. бр. 8093 (пут), 642 и 643. Од ове тромеђе граница иде ка југозападу, а левом страном кп. бр. 653, 644, 6532, 656, 657, 659, 692, 8093 (пут), 701, 702/1, 738 (пут), сече пут кп. бр. 8093 и иде левом страном истог, а затим левом страном кп. бр. 820, 855, 871, 870/1, 866, 867, 863, сече пут кп. бр. 8074 и наставља даље ка западу левом страном кп. бр. 2069, 2068, 2100, сече кп. бр. 1891, 1892, 1893/2, 1897 и излаз на тромеђу кп. бр. 1897, 8072 (пут) и 1898. Од ове тромеђе граница скреће за око 270 степени ка северу десном страном кп. 8072 (пут), па левом страном кп. бр. 8067 (поток), 1202, 1983, 1204, 1954, 1953 десном страном пута кп. бр. 8076 па даље левом страном кп. бр. 1225, 1226, 1229, 1231, 1187 (пут) па скреће ка истоку граничном линијом између КО Бурдимо и КО Бучум преко међних белега бр. 34, 33, 32, 31 и 30 па даље ка истоку левом страном кп. бр. 283, 278/4 и 278/3 до тромеђе кп. бр. 274, 275 и 278/3. Овде се граница ломи и скреће ка југу изломљеном линијом левом страном кп. бр. 278/3, 278/2, сече кп. бр. 8074 (пут) и даље иде левом страном кп. бр. 357, 356, 352/2, 354, 353, 347 па ка југу све левом – источном страном пута кп. бр. 8074 да би се граница благо ломила и скретала ка истоку левом страном кп. бр. 874/1, 874/2, 874/3, 874/5, 873/4, 875/1, 876/16, 876/9, 876/7, 870/1, 871, 872 сече кп. бр. 855 и иде ка истоку левом – северном страном пута кп. бр. 8093 све до тромеђе кп. бр. 616, 619 и 8093 (пут). Од ове тромеђе граница сече овај пут и иде ка југу до тромеђе кп. 8093, 642 и 643 где се завршава.

38. Подручје КО Извор, "Чука":

Граница почиње на четворомеђи кп. бр. 9722/1, 9722/2, 9726 и 9724. Одавде скреће ка северористоку левом страном кп. бр. 9722/1, 9714 (пут), 9701, 9695, 9691/1, сече пут и излази на тромеђу кп. бр. 12611 (пут), 10071 и 10072. Овде се ломи за око 270 степени и иде ка истоку левом – северном страном путева кп. бр. 12611, 1056, па левом страном кп. бр. 10191, 10196, 10201, 10202, 10203 до тромеђе кп. бр. 10204, 9959 и 10056. Овде се граница ломи и скреће ка западу левом страном кп. бр. 10056, 9960, 9962, 10004 (пут), 10005, 10006 а даље иде ка западу све левом – јужном страном пута 10056 све до тромеђе овог пута са кп. бр. 12611

(пут) и 10055. Од ове тромеђе скреће ка југу за око 90 степени а даље ка истоку све левом страном пута кп. бр. 12611 и 9986/1, 9986/2, 9980 и 9979 до тромеђе кп. бр. 9979, 9978 и 9860 (пут). Овде граница сече пут ка југу кп. бр. 9860 па се ломи за око 270 степени и иде ка западу левом – јужном страном овог пута кп. бр. 12611 и иде левом страном кп. бр. 9858/3, 9858/1, 9858/2, 12611 (пут), 9714 (пут), 9715, 9716 и 9722/1 где излази на четворомеђу кп. бр. 9722/1, 9722/2, 9726 и 9724 где се завршава.

"Село ": граница почиње на четворомеђи кп. бр. 12613 (пут), 10206/2 и 10206/3. Од ове тромеђе граница иде ка северу кривудавом линијом а левом страном кп. бр. 12613, 10398, 10395, 10394/3, 10394/4, 10386, 10381, 10382, 10383, 10384, 12606 (пут), 6671, 6674, 6673, 6672, 6661 до тромеђе кп. бр. 6661, 6660, 6667/4. Овде се граница ломи и скреће ка југоистоку левом страном кп. бр. 12606 (пут), затим скреће ка југоистоку левом страном кп. бр. 12606 (пут), па према североистоку левом страном кп. бр. 10442/2, 10542 (пут), сече Изворску реку и наставља левом страном кп. бр. 6257 (пут), 12599 (пут), 6279 (пут), а надаље ка северу иде левом обалом потока кп. бр. 12582 па левом страном кп. бр. 6309, 6307, 6378, 6434, 6441, 6532/1, 12605/1 (пут), 6422/7, 6421, 6420, 6419, 6418, 6417, 6414/4, 6414/2, 12587 (пут), 6924/5, 6962, 6967/7, 6963/4, 6963/5, 6963/6, 6965, 6966, 6969, 6971, 6977/4, 6977/3, 6977/2, 6981, 6981, 6980, 12597 (пут), 7041, 7043, 7044 и 7047 до тромеђе кп. бр. 7047, 7048 и 12597 (пут). Овде граница сече пут и ломи се за око 270 степени и иде ка југоистоку све левом страном пута кп. бр. 12587 до кп. бр. 5423 где скреће под углом за око 90 степени ка северу а левом страном кп. бр. 12627 (пут), 5380, 5377, 5383, 5386, 5387, 5388, поново пут кп. бр. 12598 и кп. бр. 3566 до тромеђе кп. бр. 3566, 3565 и 12598 (пут). Одавде скреће ка истоку а даље ка југу левом страном кп. бр. 3566, 3571, 3570/1, 3570/2, 3570/4, 12598 (пут), сече кп. бр. 5376/1 и иде левом страном кп. бр. 5373/3, 5373/1,

5372, 5371/1, 5424/5, 12604 (пут) до тромеђе кп. бр. 12604, 6103 и 6104. Одавде граница скреће ка североистоку левом страном кп. бр. 6104 (пут), 6106, 12604 (пут) па иде ка северу левом страном кп. бр. 5878, 5876, 5880, 5881, 5864, 5885, 5897, 5896, 5890, 5892, 5912, 5917, 5928, 5927, 5926. Овде граница сече пут кп. бр. 5953 скреће ка истоку левом страном овог пута и кп. бр. 5501, 5502/2, 5551/3, 5551/1, 5307, 3948/3, 5274, 5275 па онда ка северу левом страном кп. бр. 3918/3, 3853, 3854, 3849, 3845, 3844, 3834 до тромеђе кп. бр. 3834, 3835, 3832. Овде граница скреће ка истоку левом страном кп. бр. 3834, сече пут кп. бр. 12599 и иде левом страном кп. бр. 3919/1 до тромеђе ове кп. и кп. бр. 3920 и 12600 - пут . Овде се оштро ломи и скреће ка југу левом страном пута кп. бр. 12600 и 12599 до тромеђе кп. бр. 12599, 4100 и 5233. Овде граница за око 90 степени скреће ка истоку левом – северном страном кп. бр. 5233 – пут , сече пут кп. бр. 12600 па скреће ка југозападу левом страном пута кп. бр. 12600 и кп. бр. 5173, 5171, 5170, 5169, 5168, 5167, 5162/2, 5161/2, 5160/2, 5160/1 и 5552/1. Овде се ломи и скреће ка југу левом – источном страном пута кп. бр. 12599 и кп. бр. 6167 – пут , 5822, 5820 и 6167 – пут до укрштања са путем кп. бр. 12603 одакле скреће ка истоку левом страном овог пута и пута кп. бр. 12603 одакле скреће ка истоку левом страном овог пута и пута кп. бр. 3599 све до потока кп. бр. 12580. Овде се граница ломи за око 270 степени и скреће ка југу а све левом страном овог потока - низводно, левом обалом све до четворомеђе овог потока – лева обала и кп. бр. 4947, 4948 и 4946. Овде се граница поново ломи за око 90 степени и скреће ка истоку левом страном кп. бр. 4946, 4940, 4945, 4944, сече пут кп. бр. 4928, даље 4921, 4923, 4895/4, 4895/3, 4895/2, 4895/1, па се даље граница ломи за око 270 степени и скреће ка југу левом страном кп. бр. 4894/11, 4892/14, 4882 па иде даље ка истоку левом страном кп. бр. 4881, 4892/1, 4892/2, 4892/3, 4892/4, 4843/2, 4843/1, 4893/7, 4893/6, 4893/5, 4893/4, 4893/3, 4893/2, 4893/1, 4838, 4822, 4813, 12602, 10873, 10874 све до тромеђе кп. бр. 10874, 10875 и 10884 – пут . Овде се граница ломи за око 270 степени и скреће ка југу а све десном страном пута кп. бр. 10884 до тромеђе кп. бр. 10884 – пут , 12615 – пут и 10862. Од ове тромеђе граница сече пут ка југу кп. бр. 12615 и надаље скреће ка западу – Сврљигу левом страном кп. бр. 12615, 12614, 12613, 11499/6, 11410/3, 11411, 11417, 11418, 11420, 11421 па даље ка северозападу сече пут кп. бр. 12613 и излази на тромеђу кп. бр. 12613 – пут , 10206/3 где се завршава.

"Тројица" : Граница почиње на тромеђи кп. бр. 12591/1 – пут , 9064 и 9065. Одавде граница иде ка северу десном – источном страном пута кп. бр. 12591/1 до тромеђе кп. бр. 12591/1 – пут ,

12608 – пут , и 8653. овде се граница ломи за око 270 степени 270 степени и иде ка истоку десном – северном страном кп. бр. 12607 – пут , 8516 и 8515 – пут , затим иде ка југозападу десном страном пута кп. бр. 8515 до тромеђе кп. бр. 8515, 8523 и 12608 – пут. Овде се граница ломи за око 90 степени и иде ка југоистоку левом страном пута кп. бр. 12608 и кп. бр. 8151, 8153 до тромеђе кп. бр. 8247, 8244/1 и 8245/2, па се ломи за око 270 степени и скреће ка југозападу до тромеђе кп. бр. 8242, 8168 и 8245/2 где се поново ломи за око 270 степени и враћа ка западу левом страном кп. бр. 8245/2, 8245/1, 8250, 8251, 8252, 8276, 8278, 12608 – пут до тромеђе кп. бр. 12608, 8311 и 8310 – пут. Овде се граница поново ломи за око 90 степени и иде ка југозападу , десном страном пута кп. бр. 8310 све до тромеђе , 8321, и 8331. Овде се граница ломи за око 270 степени и скреће ка северозападу левом страном кп. бр. 8321, 8322, 8324, 8325, 8326, 8329, 8339, 8355, 8342, 8354 и 8352 до тромеђе кп. бр. 8352, 8347 и 12610 – пут . Овде се граница ломи за око 90 степени и скреће ка југу десном страном пута кп. бр. 12610 све до тромеђе кп. бр. 12610 – пут , 9251 и 9548/1. Овде се граница ломи оштрим углом и скреће ка западу левом – јужном страном кп. бр. 9251, 9250 , 9249, 9255, 9262, 9265, 9274, 9300/1, 9273 – пут до тромеђе кп. бр. 9273 – пут , 92770 и 9271. Овде се граница ломи за око 90 степени и скреће ка северозападу десном страном кп. бр. 9273, 12609, до тромеђе кп. бр. 12609, 9080 – пут, и 9079. Одавде скреће ка северу левом страном пута кп. бр. 9080 до тромеђе кп. бр. 9080, 9067 и 9068. Овде се граница опет ломи за око 90 степени и иде ка југозападу левом страном кп. бр. 9067 и 9065 до тромеђе кп. бр. 12591/1 – пут , 9064 и 9065 где се завршава.

" Врвине " : граница почиње на тромеђи кп. бр. 7329, 7330 и 7331 – пут . Од ове тромеђе иде ка северозападу изломљеном линијом левом страном кп. бр. 7330, 7327, 7325, 7326, 7320, 7318, 7316, 7315, 7389, 7300, 7298, 7297, 7294, 12593 – пут, сече исти и наставља левом страном кп. бр. 2687/3, 7720, 7727, 7730, 7736, 7737, 7744 и 7745 до тромеђе кп. бр. 7745, 7746 и 7747. Овде се граница ломи за око 270 степени и иде ка северу левом страном кп. бр. 7745, 2687/2, 2687/3 и 2565/9 до тромеђе кп. бр. 2565/9, 2566/8 и 2690/1. Одавде граница скреће ка југоистоку левом страном кп. бр. 2565/1, 2565/10, 7293 – пут, 7247, 7234, 7233 и 7232 до тромеђе кп. бр. 7232, 7219 и 7389. Од ове тромеђе граница скреће ка југозападу , сече кп. бр. 7389 – пут и излази на тромеђу ове кп и кп. бр. 7330 и 7331 одакле наставља у истом правцу левом страном кп. бр. 7330 до тромеђе кп. бр. 7330, 7331 и 7329 где се завршава.

" Река ": граница почиње на тромеђи кп. бр. 3531, 3534 и 12627 – пут. Од ове тромеђе иде ка северозападу изломљеном линијом левом страном кп. бр. 12627 – пут , 3171, 3170, 3167, 3166, 3162, 3163, 3164/1, 12627, 3143, 3140/4, 3140/3, 12627, 2989, 2291/2, 2291/1, 2289/1 даље иде ка северозападу , сече поток и пут кп. бр. 12627 и наставља десном страном овог пута до тромеђе кп. бр. 12627, 2998 и 3000. Овде се граница ломи и скреће ка југоистоку левом страном кп. бр. 2998, 2995, 2994, 2992, 2987, 2980, 2975, 2976, 3062, 3063/1, 3063/2, 3065/3, 3070, 3095, 3100, 3101, 3103, 3109, 3114, 12627, 3245, 3254, 3241, 3238/2, 3238/1, 3236, 3233, 12627, 3216, 3210, 3214, 3211, 3206/2, 3187, 3180 и 3193 до тромеђе кп. бр. 3193, 3196 и 12586 – пут. Овде се граница оштрије ломи и скреће ка југу десном страном пута кп. бр. 12586 и излази на тромеђу кп. бр. 12586, 3502 и 3519 и даље иде левом страном кп. бр. 3519, 3529, 3528, 3530 и излази на тромеђу кп. бр. 3531, 3534 и 12627 где се завршава.

Опис граница магистралног пута број 25 у КО Извор – први део : граница почиње код међне белеге број 30 на граници са КО Жељево и иде ка североистоку – Књажевцу левом страном магистралног пута број 25 односно кп. бр. 12589 а све до међне белеге број 40 на граници са КО Драјинац. Овде граница скреће ка југоистоку , сече магистрални пут и излази на тромеђу парцеле 12589 – пут, 1857/6 и граница са КО Драјинац. Овде се граница ломи и враћа ка југозападу – Сврљигу све левом страном магистралног пута број 25 , кп. бр. 12589 до међне белеге број 28 на граници са КО Жељево, одакле скреће ка северу , сече овај пут и излази на међну белегу број 30 на граници са КО Жељево где се завршава. **Површина је 05,56,36 ха.**

Опис граница магистралног пута број 25 у КО Извор – други део: граница почиње на граници са КО Драјинац и кп. бр. 864/3 и 12626 одакле иде ка истоку - Књажевцу левом страном магистралног пута број 25 , односно кп. бр. 12626 до међне белеге број 32 на граници са КО Драјинац . Ту граница скреће ка југоистоку , сече овај пут , иде границом са КО Драјинац до кп. бр. 835/4 и 12626 одакле наставља ка западу – Сврљигу , левом страном магистралног пута број 25, односно кп. бр. 12626 све до тромеђе кп. бр. 1200/1, 1201/1 и границе са КО Драјинац. Одавде се ломи под оштрим углом и враћа се ка северу – Књажевцу границом са КО Драјинац, све до тромеђе кп. бр. 864/3, 12626 и и границе са КО Драјинац где се завршава. **Укупна површина овог пута је 02,97,18 ха.**

Опис граница магистралног пута број 25 у КО Извор – трећи део: граница почиње код међне белеге број 14 на граници са КО Драјинац одакле

509.

На основу члана 169. Закона о планирању и изградњи ("Службени гласник РС", бр. 47/2003) и члана 29. Статута општине Сврљиг ("Службени лист града Ниша", бр. 28/02),

Скупштина општине Сврљиг, на седници од 13. новембра 2003. године, донела је

О Д Л У К У
О ПРИМЕНИ УРБАНИСТИЧКИХ ПЛАНОВА
ДОНЕТИХ ДО ДАНА СТУПАЊА НА СНАГУ
ЗАКОНА О ПЛАНИРАЊУ И ИЗГРАДЊИ

Члан 1.

Урбанистички планови на подручју градског насеља Сврљиг донети до дана ступања на снагу Закона о планирању и изградњи („Службени гласник РС“, бр.47/2003) примењују се у деловима за које је оцењено да нису у супротности са одредбама овог Закона.

Члан 2.

Урбанистички планови који се примењују у деловима (намена површина, план парцелације јавно грађевинског земљишта, нивелација, регулација, мреже и објекти саобраћајне, енергетске, водоприредне, комуналне и друге инфраструктуре) су:

Р. бр.	НАЗИВ УРБАНИСТИЧКОГ ПЛАНА	Бр. Сл. Листа града Ниша
1.	ДУП стамбеног насеља "Сарај" у Сврљигу	7/92, 25/98
2.	ДУП "Васе Албанца" у Сврљигу	9/92
3.	ДУП "Допунски центар" Сврљиг	35/91
4.	ДУП бензинске пумпе у Сврљигу	41/92
5.	ДУП Спортски центар у Сврљигу	3/94

6.	ДУП стамбеног насеља "Јелашје" у Сврљиг	12/87, 21/88 и 21/90
7.	ДУП занатско продајног центра у Сврљигу	21/90
8.	ДУП бензинске пумпе у Сврљигу	13/92
9.	ДУП стамбеног блока "Првомајска" у Сврљигу	41/84
10.	ДУП стамбено-пословног блока "Радетова I" Сврљиг	5/87
11.	ДУП Фабрике за производњу самоходних косачица Сврљиг	23/83
12.	ДУП складишта КО "Огревинвест" у Сврљигу	31/87
13.	ДУП стамбеног насеља "Омладинска" у Сврљигу	26/85
14.	ДУП стамбеног насеља "Падалиште" у Сврљигу	33/92
15.	ДУП фабрике грађевинске столарије "Нишпроект" у Сврљигу	3/95
16.	УП "Радетова II" у Сврљигу	12/97
17.	УП ПП "Статус" у Сврљигу	10/02
18.	ГУП Сврљиг	2/91
19.	Измене и допуне ГУП-а Сврљига	37/03
20.	УГУ за изградњу фарме у КО Сливје	16/85
21.	Урбанистичко уређајна основа за изградњу фарме у Гушевцу	24/92
22.	Урбанистичко уређајна основа за изградњу бензинске станице поред магистралног пута бр. 25 Сврљиг-Књажевац	1/93
23.	Решење о утврђивању услова за уређење простора и изградњу фарме за топлоунади у КО Тијовац	11/94

24. новембар 2003. године

СЛУЖБЕНИ ЛИСТ ГРАДА НИША

Број 59, Страна 1191

24.	Урбанистичко уређајна основа за изградњу млина за производњу хлебног и сточног брашна са пратећим објектима у Попшици	3/95
25.	Урбанистичко уређајна основа за изградњу занатске радионице за производњу и прераду млека у селу Гушеву	8/95
26.	Генерални нивелациони план Сврљига	16/85
27.	Детаљни нивелациони план Сврљига за трасирање и планирање улице у Сврљигу	16/85
28.	УП школски комплекс у Сврљигу	13/96

Члан 3.

Ова одлука ступа на снагу осмог дана од дана објављивања у "Службеном листу града Ниша".

Број: 350-93/03-01
У Сврљигу, 13. новембар 2003. године.

СКУПШТИНА ОПШТИНЕ СВРЉИГ

Председник
Тихомир Виденовић, с.р.

СПОРАЗУМ
ФОРМИРАЊУ НИШКОГ РЕГИОНА ЗА ЗАЈЕДНИЧКО УПРАВЉАЊЕ
ОТПАДОМ ИЗМЕЂУ ГРАДА НИША И ОПШТИНА ДОЉЕВАЦ, ГАЦИН ХАН,
МЕРОШИНА, СВРЉИГ, АЛЕКСИНАЦ, СОКОБАЊА И РАЖАЊ

Закључен дана 15. марта 2010. године између:

1. Града Ниша, кога заступа Градоначелник Града Ниша мр Милош Симоновић
2. Општине Доњевац, коју заступа Председник Општине Доњевац Горан Љубић
3. Општине Гацин Хан, коју заступа Председник Општине Гацин Хан Саша Ђорђевић
4. Општине Меровина, коју заступа Председник Општине Меровина Слободан Тодоровић
5. Општине Алексинац, коју заступа Председник Општине Алексинац Иван Димић
6. Општине Сврљиг, коју заступа Председник Општине Сврљиг Славица Божиновић
7. Општине Сокобања, коју заступа Председник Општине Сокобања Димитрије Лукић
8. Општине Ражањ, коју заступа Председник Општине Ражањ Добраца Стојковић

Члан 1

Руководећи се настојањем да успоставе систем управљања отпадом, поштујући смернице Националне стратегије за управљање отпадом са програмом приближавања ЕУ, Град Ниш и Општине Доњевац, Гацин Хан, Меровина, Сврљиг, Алексинац, Сокобања и Ражањ (у даљем тексту Потписници споразума), споразумели су се о формирању Нишког региона за управљање отпадом и заједничком управљању чврстим комуналним отпадом.

Члан 2

Циљ заједничког управљања отпадом јесте дугорочно успостављање одрживог регионалног система управљања отпадом на начин који има минималан штетни утицај на животну средину и здравље садашњих и будућих генерација, уз рационално коришћење ресурса и поштовање савремених приципа управљања отпадом.

Члан 3

Потписници споразума сагласни су да се под *управљањем отпадом* подразумева спровођење прописаних мера за поступање са отпадом у оквиру сакупљања, транспорта, складиштења, третмана и одлагања отпада, укључујући и надзор над тим активностима и бригу о постројењима за управљање отпадом после затварања.

Члан 4

Управљање отпадом заснива се на следећим начелима:

1) Начело избора најоптималније опције за животну средину

Избор најоптималније опције за животну средину је систематски и консултативни процес доношења одлука који обухвата заштиту и очување животне средине. Примена избора најоптималније опције за животну средину установљава, за дате циљеве и околности, опцију или комбинацију опција која даје највећу добит или најмању штету за животну средину у целини, уз прихватљиве трошкове и профитабилност, како дугорочно, тако и краткорочно.

2) Начело близине и регионалног приступа управљању отпадом

Отпад се третира или одлаже што је могуће ближе месту његовог настајања, односно у региону у којем је произведен да би се у току транспорта отпада избегле нежељене последице на животну средину. Избор локације постројења за третман или одлагање отпада врши се у зависности од локалних услова и околности, врсте отпада, његове запремине, начина транспорта и одлагања, економске оправданости, као и од могућег утицаја на животну средину. Регионално управљање отпадом обезбеђује се развојем и применом регионалних стратешких планова заснованих на европском законодавству и националној политици.

3) Начело хијерархије управљања отпадом

Хијерархија управљања отпадом представља редослед приоритета у пракси управљања отпадом:

- превенција стварања отпада и редукација односно смањење коришћења ресурса и смањење количина и/или опасних карактеристика насталог отпада;
- поновна употреба тј. поновно коришћење производа за исту или другу намену;
- рециклажа односно третман отпада ради добијања сировине за производњу истог или другог производа;
- искоришћење односно коришћење вредности отпада (компостирање, спаљивање уз искоришћење енергије и др.);

- одлагање отпада депоновањем или спаљивање без искоришћења енергије, ако не постоји друго одговарајуће решење.

4) *Начело одговорности*

Произвођачи, увозници, дистрибутери и продавци производа који утичу на пораст количине отпада одговорни су за отпад који настаје услед њихових активности. Произвођач сноси највећу одговорност јер утиче на састав и особине производа и његове амбалаже. Произвођач је обавезан да брине о смањењу настајања отпада, развоју производа који су рециклабилни, развоју тржишта за поновно коришћење и рециклажу својих производа.

Члан 5

Потписници споразума сагласни су да се за потребе формирања Нишког региона за заједничко управљање отпадом **изради и имплементира** Регионални стратешки план управљања отпадом (у даљем тексту Регионални план).

Послове и активности везане за израду Регионалног плана обављаће Регионални Савет и Радна група за израду Регионалног стратешког плана управљања отпадом.

Члан 6

Под **израдом** Регионалног плана подразумева се прикупљање података, снимање стања, израда документације и неопходних истраживања, као и све остале активности везане за дефинисање пута и начина успостављања система за управљање отпадом.

Регионални план је свеобухватни програмски документ који ће, поштујући принципе интегралног управљања отпадом и све законске мере које дефинишу ову област, предложити елементе за решавање проблема управљања отпадом. Регионални план се доноси за период од десет година, а поново се разматра сваких пет година, за наредних десет година.

Члан 7

Регионални план садржи:

- 1) очекиване врсте, количине и порекло укупног отпада на територији;
- 2) очекиване врсте, количине и порекло отпада који ће бити искоришћен или одложен у оквиру Нишког региона;
- 3) циљеве које треба остварити у погледу поновне употребе и рециклаже отпада;
- 4) програм сакупљања отпада из домаћинства;
- 5) програм сакупљања опасног отпада из домаћинства;
- 6) предлоге за поновну употребу и рециклажу компонената комуналног отпада;
- 7) програм смањења количина биоразградивог и амбалажног отпада у комуналном отпаду;
- 8) програм развијања јавне свести о управљању отпадом;
- 9) локацију постројења за сакупљање отпада, третман и одлагање отпада, укључујући податке о урбанистичко-техничким условима;

- 10) мере за спречавање кретања отпада који није обухваћен планом и мере за поступање са отпадом који настаје у ванредним ситуацијама;
- 11) мере санације неуређених депонија;
- 12) надзор и праћење планираних активности и мера;
- 13) процену трошкова и изворе финансирања за планиране активности;
- 14) рокови за извршење планираних мера и активности;
- 15) друге податке, циљеве и мере од значаја за ефикасно управљање отпадом.

Члан 8

Под имплементацијом Регионалног плана се подразумева изградња и опремање система за управљање отпадом, и то:

- система за сакупљање отпада
- система за транспорт отпада
- постројења за привремено складиштење
- постројења за третман отпада
- регионалне санитарне депоније за одлагање отпада.

Члан 9

За потребе одлагања чврстог комуналног отпада биће изграђена регионална санитарна депонија за плански период од минимум двадесет година. У складу са начелом близине и регионалног приступа управљању отпадом, депонија ће бити изграђена на локацији "Постојећа депонија" и "Келеш".

Члан 10

Потписници споразума се обавезују да формирају Регионални Савет и Радну групу за израду Регионалног стратешког плана управљања отпадом.

Регионални Савет чине Градоначелник Града Ниша и председници Општина потписница, које ће у случају спречености мењати овлашћени заменици. Градоначелник Града Ниша председава Регионалним Саветом.

Члан 11

Регионална радна група спроводи све радње за потребе израде Регионалног стратешког плана управљања отпадом.

Регионалну радну групу (у даљем тексту: Радна група) ће чинити пет представника Града Ниша и по два представника осталих локалних самоуправа, од којих ће по један бити представник предузећа коме је поверено вршење комуналне делатности одржавања чистоће и управљања отпадом у локалној самоуправи.

Своје представнике у Радној групи, њихове заменике, као и координатора Радне групе, посебним писаним овлашћењем именују чланови Регионалног Савета.

Члан 12

Потписници споразума партиципирају у свим трошковима израде Регионалног стратешког плана управљања отпадом, сходно броју становника који живе на територији те локалне самоуправе.

Град Ниш, у складу са посебним Споразумом закљученим између Града Ниша и Општине Дољевац, сноси трошкове израде Регионалног плана у делу који би, према претходном ставу, требало да сноси Општина Дољевац.

Члан 13

Након израде Регионалног стратешког плана управљања отпадом локалне самоуправе ће закључити Уговор којим ће детаљно регулисати међусобна права и обавезе у имплементацији Регионалног стратешког плана.

Члан 14

На овај Споразум примениће се одредбе Закона о комуналним делатностима („Службени гласник РС“ број 16/97 и 42/98), Закона о локалној самоуправи („Службени гласник РС“ број 129/07), као и других прописа који регулишу област управљања отпадом.

Члан 15

Овај Споразум је сачињен у 16 истоветних примерака, за сваког потписника по два.

За измене, као и престанак овог Споразума неопходна је сагласност свих потписника.

Члан 16

Потписници наведени у члану 1, сагласни су да се и друге локалне самоуправе овом Споразуму могу накнадно прикључити, поштујући начела и услове који су предвиђени.

Члан 17

Закључењем овог Споразума престаје да важи Споразум о формирању Нишког региона за заједничко управљање отпадом између Града Ниша и Општина Дољевац, Гаџин Хан, Мeroшина, Сврљиг и Алексинац, закључен 01.07.2009. године под бројем 1637/2009-01.

Члан 18

Овај Споразум ступа на снагу даном закључења

Градonaчелник Града Ниша



Председник Општине Дољевац



Председник Општине Гаџин Хан



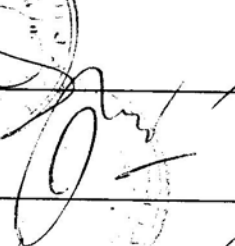
Председник Општине Мeroшина



Председник Општине Алексинац



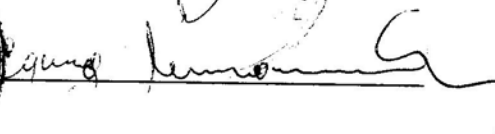
Председник Општине Сврљиг



Председник Општине Сокобања



Председник Општине Ражањ



СЕОСКИ ВОДОВОДИ НА ТЕРИТОРИЈИ ОПШТИНЕ СВРЉИГ

1. ГОЈМАНОВАЦ каптажа на месту "Шопур" и "Милијин кладенац", резервоар на месту "Брег" капацитета 40 м³ кружни пречника 3м дубине 3,5м, кота дна резервоара 158 метара н/в. број прикључака 62 дужина мреже 2,2 километара.
2. ПИРКОВАЦ резервоар на месту "Топлик", резервоар квадратног облика димензија 3 x 3 x 3,3 капацитета 30м³ кота дна резервоара 407метара н/в. Дужина мреже 1,5 километара, број прикључака 23.
3. ПОПШИЦА Каптажа и резервоар "Изнад села" капацитета 40м³. Кота дна на 435м н/в. Дужина мреже је 1,5 километара са бројем прикључака 20. Други водовод са резервоаром капацитета 20 м³ са котом дна на 432 м н/в. Дужина мреже 1,5 километара са 30 прикључака. Трећи водовод са каптажом испод базена капацитета 30 м³ са котом дна на 355 м н/в. Дужина мреже је 2,2 километара са 50 прикључака.
4. ГАЛИБАБИНАЦ три каптаже "Беринци", "Средњи кладенац" и "Сува Белица" резервоар на "Стајковицу" кота дна на 756 метара н/в. Кружни резервоар капацитета 40 м³ пречника 3м, дубине 3,5м. број прикључака 220. дужина мреже 10,5 км.
5. РАДМИРОВАЦ резервоар на месту " Селиште" запремине 40м³. кружног облика пречника 3м дубине 3,5м. кота дна резервоара 695метара н/в. Дужина мреже 3 километара број прикључака 85. Други резервоар на месту "Селиште" капацитет резервоара 2 м³ димензије 2 x 1 x 1 м. дужина мреже 1,5 километара, број прикључака 10.
6. ДАВИДОВАЦ резервоар на месту "Чука" капацитет резервоара 40м³ кружног облика пречника 3м дубине 3,5м. Кота дна резервоара 683м н/в. број прикључака 38, дужина мреже 1,2 километара. Други резервоар на месту "Чука" капацитет 10м³ димензије 2,5 x 2 x 2 дужина мреже 0,7 километара. Са овог резервоара напајају се две сеоске чесме.
7. **СЛИВЈЕ не поседује водовод(постоје полуприватни водоводи са 3-4 домаћинства).**
8. **ЛАБУКОВО не поседује водовод.**
9. ПРЕКОНОГА два резервоара на месту "Крст". Капацитета 30 м³, кружног облика дубине 3м. Дужина мреже 8,353 километара. Број прикључака 236. Кота дна резервоара 556 м н/в.
10. **ЂУРИНАЦ не поседује водовод.**
11. **РИБАРЕ не поседује јавни водовод.**
12. ГРБАВЧЕ каптажа и резервоар на месту званом "Доње врело" капацитет 60 м³ кружног облика, кота дна резервоара 553 м. н/в. Дужина мреже 2 километара, број прикључака 100. Каптажа и резервоар "Горње врело" капацитета 60 м³, кружног облика кота дна резервоара 573 м н/в. Дужина мреже 3,2 километара и број прикључака је 40. Каптажа и резервоар на месту " Мала црква" резервоар капацитета 60 м³, кружног облика, кота дна 555 м н/в. Дужина мреже 4,5 километара а број прикључака је 50.
13. ПАЛИЛУЛА, каптаже на местима "Зојан" и "Царевац" а резервоар на месту "Дел" капацитета 60 м³. Кота дна резервоара 220 м н/в. Дужина мреже 4 километара са 48 прикључака.
14. КОПАЈКОШАРА каптажа и резервоар на месту званом " Мала јасика" са два резервоара од по 20 м³ кружног облика, кота дна првог резервоара на 529 м н/в. Дужина мреже је 8 километара са 35 прикључака. Други резервоар, кота дна на 513 м н/в. Други водовод са каптажом и резервоаром "Ветрила" запремине 40 м³. Кота дна на 518 м н/в. Дужина мреже је 1,2 км са 22 прикључака.
15. **ПЛУЖИНА не поседује јавни водовод.**
16. ЛАЛИНАЦ са каптажом "Судвек" са два резервоара на месту " Дира" са по 60 м³. Кота дна резервоара 592 м н/в. Дужина мреже је 11 километара са 130 прикључака.

17. ВАРОШ каптажа и резервоар на месту "Поток" капацитета 40м³ са котом дна на 410 м н/в. Дужина мреже је 0,8 километара са 15 прикључака. Други водовод "Турски" са каптажом "Селиште" капацитета 40 м³ квадратног облика са котом дна на 436 м н/в. Дужина мреже је 1,3 километара са 14 прикључака. Трећи водовод са каптажом и резервоаром на месту званом "Матинац" капацитета 20 м³ квадратног облика са котом дна 480 м н/в. Дужина мреже је 1,8 км са 10 прикључака.

18. НИШЕВАЦ водовод у овом селу поседује два резервоара. Први резервоар код "Цркве" кружног облика запремине 60м³. Кота дна резервоара на 401м н/в. Други резервоар "Ковиловик" кружног облика запремине 40м³ кота дна резервоара на 412 м н/в. Дужина мреже 7,5 километара, број прикључака 220.

19. МАНОЈЛИЦА поседује проточни резервоар који добија воду са резервоара за сврљишки водовод, кота дна 492 м н/в. Дужина мреже 22,7 км са 47 прикључака.

20. БЕЛОИЊЕ са каптажом и резервоаром "Врело" капацитета 10 м³ квадратног облика са котом дна на 430 м н/в. Дужина мреже 0,4 километара са 10 прикључака. Други резервоар за други водовод на месту "Врело" капацитета резервоара 30м³ квадратног облика кота дна резервоара 439 м н/в. Дужина мреже 1 километар, са 12 прикључака. Трећи водовод са резервоаром на месту званом "Гувно" капацитета 40 м³ кружног облика, са котом дна на 495 м н/в. Дужина мреже 7 километара са 47 прикључака.

Четврти водовод са каптажом на месту "Врело" са резервоаром на месту званом "Николчинци" са капацитетом од 30 м³ кружног облика са котом дна на 442 м н/в. Дужина мреже 0,8 километара и 18 прикључака.

21. ГУШЕВАЦ не поседује јавни водовод.

22. ЛУКОВО не поседује јавни водовод.

23. ВЛАХОВО не поседује јавни водовод.

24. ТИЈОВАЦ са каптажом и резервоаром на месту званом "Доња чесма" капацитета 50 м³ квадратног облика са котом дна на 614 м н/в. Други резервоар на месту званом "Главичица" у који се вода препумпава из првог резервоара капацитета 70 м³ квадратног облика са котом дна на 698 м н/в. Дужина мреже 4,5 километара са 70 прикључака.

25. БУЧУМ са каптажом и резервоаром на месту званом "Вујина бара" са капацитетом 40 м³ са котом дна на 597 м н/в. Дужина мреже 1,5 км. са 10 прикључака.

25. ПЕРИШ не поседује јавни водовод.

26. ЛОЗАН са каптажом на месту "Милошевац" и резервоаром на месту "Горуње" капацитета 40 м³. кружног облика са котом дна на 647 м н/в. Дужина мреже 1,8 километара са 40 прикључака. Други водовод са каптажом на месту званом "Вирови" и резервоаром "Дел" капацитета 40 м³ кружног облика са котом дна на 595 м н/в. Дужина мреже 2,8 километара и 15 прикључака. Трећи водовод са каптажом "Грло" и резервоаром на месту "Редак" капацитета 20 м³ кружног облика са котом дна на 572 м н/в. Дужина мреже 3,2 километара и 20 прикључака.

27. ДРАЈИНАЦ каптажа и резервоар на месту "Пасарела". Капацитет резервоара је 20м³ кружног облика са котом дна резервоара 629 м н/в. Дужина разводне мреже 0,5 километара са 15 прикључака. Други водовод са каптажом и резервоаром на месту "Језеро" са капацитетом од 60м³ кружног облика са котом дна резервоара на 609 м н/в. Дужина разводне мреже 5 километара са 150 прикључака.

28. ШЉИВОВИК не поседује јавни водовод.

29. ЖЕЉЕВО не поседује јавни водовод.

30. ИЗВОР – РЕКА не поседује јавни водовод.

31. ИЗВОР – СЕЛО не поседује јавни водовод.

32. ИЗВОР ТРОЈИЦА не поседује јавни водовод.

33. БУРДИМО не поседује јавни водовод.

34.ГУЛИЈАН каптажа "Павит" са резервоаром"Градац" капацитета 30 м3 са кружним обликом. Кота дна резервоара на 531 м н/в.Дужина мреже 4,0 километара са 32 прикључака. Други водовод каптажа " Брезје" са резервоаром на месту " Дел" капацитета 20 м3 кружног облика са котом дна резервоара на 602 м н/в. Дужина разводне мреже је 4,0 километара са 20 прикључака. Трећи резервоар на месту" Дивља лозја" са резервоаром на месту "Брезје" капацитета 40 м3, кружног облика са котом дна на 586 м н/в. Дужина разводне мреже је 5,8 км са 31 прикључком.

35.ЦРНОЉЕВИЦА каптажа на месту "Врелце" а резервоар на месту " Рајнина црква" капацитета 40 м3 кружног облика са котом дна на 492 м н/в. Дужина разводне мреже 5,2 километара са 43 прикључака. Други водовод са каптажом " Бигар" и резервоаром на месту "Садовина" капацитета 40 м3 кружног облика са котом дна на 469 м н /в. Дужина разводне мреже 6,2 километара са 80 прикључка.

36. ОКРУГЛИЦА са каптажом на месту "Слатина" и резервоаром на месту " Брег". Капацитет резервоара 40 м3 кружног облика са котом дна резервоара на 474 м н/в.Дужина разводне мреже 6,5 километара са 108 прикључака.

38.ОКОЛИШТЕ не поседује јавни водовод.

39.МЕЧИЈИ ДО не поседује јавни водовод.

40.МЕРЦЕЛАТ не поседује јавни водовод, само јавну чесму.

ПОПИС НЕУРЕЂЕНИХ ДЕПОНИЈА НА ТЕРИТОРИЈИ ОПШТИНЕ СВРЉИГ

р.б.	Назив депоније	Површина м ²	Запремина м ³	Удаљеност од званичне депоније (км)	Ниско- квалификована радна снага		Утовар		Превоз		Укупна цена
					Радни сати	Цена по радном сату	Радни сати	Цена по радном сату	Број тура	Цена по тури	
1	1. ЗЕЛЕНА ПИЈАЦА *		до 10 м ³	14	16,00	225	2,00	3.360,00	2,00	2.800,00	15.920,00
2	2. СТОЧНА ПИЈАЦА		до 10 м ³	14	16,00	225	2,00	3.360,00	2,00	2.800,00	15.920,00
3	3. СПОРТСКИ ТЕРЕНИ		преко 10 м ³	14	20,00	225	3,00	3.360,00	3,00	2.800,00	22.980,00
4	4. ДОМ ЗДРАВЉА- ХАСАНБЕГОВИЋЕВА		преко 20 м ³	14	48,00	225	3,00	3.360,00	6,00	2.800,00	37.680,00
5	5. ЛУКАВИЧКИ ПОТОК 3 депоније		преко 30 м ³	12	64,00	225	6,00	3.360,00	8,00	2.800,00	56.960,00
6	6. ПРАВАЧКА РЕКА 3 *		преко 20 м ³	14	48,00	225	4,00	3.360,00	6,00	2.800,00	41.040,00
7	ЗЕЛЕНА ПИЈАЦА- Преконошка река *		преко 30 м ³	12	64,00	225	6,00	3.360,00	8,00	2.800,00	56.960,00
8	8. НАСЕЉЕ ПАДАЛИШТЕ 2 депоније		до 10 м ³	15	16,00	225	2,00	3.360,00	2,00	2.800,00	15.920,00
9	9. ГРОБЉЕ		преко 30 м ³	12	64,00	225	8,00	3.360,00	12,00	2.800,00	74.880,00
10	10. РЕЗЕРВОАРИ КИТКЕ		преко 20 м ³	15	48,00	225	3,00	3.360,00	4,00	2.800,00	32.080,00
11	мерџелатски брод		преко 30 м ³	16	48,00	225	8,00	3.360,00	10,00	2.800,00	56.800,00
12	11. РИБАРЕ		преко 20 м ³	18	48,00	225	3,00	3.360,00	5,00	2.800,00	34.880,00
13	12. СКРЕТАЊЕ ЗА ДРАЈИНАЦ		преко 30 м ³	10	64,00	225	6,00	3.360,00	8,00	2.800,00	56.960,00

14	13.ГРАМАДА	преко 30 м3	20	64,00	225	8,00	3.360,00	14,00	4.000,00	97.280,00
15	14.НИШЕВАЦ	преко 30 м3	19	64,00	225	4,00	3.360,00	8,00	4.000,00	59.840,00
16	15.БЕЛОИЊЕ	до 10 м3	14	16,00	225	3,00	3.360,00	2,00	2.800,00	19.280,00
17	16.БУРДИМО	до 10 м3	22	16,00	225	6,00	3.360,00	2,00	4.000,00	31.760,00
18	17.БУЧУМ	до 10 м3	33	16,00	225	7,00	3.360,00	2,00	6.600,00	40.320,00
19	18.ВАРОШ	до 10 м3	22	16,00	225	6,00	3.360,00	2,00	4.000,00	31.760,00
20	19.ВЛАХОВО	до 10 м3	34	16,00	225	8,00	3.360,00	2,00	6.600,00	43.680,00
21	20.ГАЛИБАБИНАЦ	до 10 м3	36	16,00	225	8,00	3.360,00	3,00	6.600,00	50.280,00
22	21.ГОЈМАНОВАЦ	до 10 м3	35	16,00	225	8,00	3.360,00	2,00	6.600,00	43.680,00
23	22.ГРБАВЧЕ	преко 20м3	25	48,00	225	4,00	3.360,00	3,00	4.000,00	36.240,00
24	23.ГУЛИЈАН	до 10 м3	26	16,00	225	4,00	3.360,00	2,00	4.000,00	25.040,00
25	24.ГРБАВЧЕ	преко 20м3	26	48,00	225	4,00	3.360,00	4,00	4.000,00	40.240,00
26	25.ГУШЕВАЦ	преко 20м3	26	48,00	225	4,00	3.360,00	4,00	4.000,00	40.240,00
27	26.ДАВИДОВАЦ	до 10 м3	33	16,00	225	6,00	3.360,00	2,00	6.600,00	36.960,00
28	27.ДРАЈИНАЦ	преко 20м3	17	48,00	225	3,00	3.360,00	5,00	4.000,00	40.880,00
29	28.ЂУРИНАЦ	преко 20м3	14	48,00	225	3,00	3.360,00	4,00	4.000,00	36.880,00

30	29.ЖЕЉЕВО	до 10 м3	14	16,00	225	2,00	3.360,00	2,00	2.800,00	15.920,00
31	30.ИЗВОР	преко 20м3	19	48,00	225	6,00	3.360,00	6,00	4.000,00	54.960,00
32	31.КОПАЈКОШАРА	до 10 м3	26	16,00	225	6,00	3.360,00	2,00	4.000,00	31.760,00
33	32.ЛАБУКОВО	до 10м3	35	16,00	225	7,00	3.360,00	2,00	6.600,00	40.320,00
34	33.ЛАЛИНАЦ	преко 20м3	22	48,00	225	6,00	3.360,00	4,00	4.000,00	46.960,00
35	34.ЛОЗАН	до 10м3	27	16,00	225	5,00	3.360,00	2,00	6.600,00	33.600,00
36	35.ЛУКОВО	преко 20м3	34	48,00	225	8,00	3.360,00	4,00	6.600,00	64.080,00
37	36.МАНОЈЛИЦА	преко 20м3	28	48,00	225	7,00	3.360,00	4,00	6.600,00	60.720,00
38	37.МЕРЏЕЛАТ	преко 20м3	15	48,00	225	2,00	3.360,00	5,00	2.800,00	31.520,00
39	38.ОКОЛИШТЕ	до 10м3	25	16,00	225	6,00	3.360,00	2,00	6.600,00	36.960,00
40	39.ОКРУГЛИЦА	до10м3	21	16,00	225	5,00	3.360,00	3,00	4.000,00	32.400,00
41	40.ПАЛИЛУЛА	преко20м3	24	48,00	225	4,00	3.360,00	4,00	4.000,00	40.240,00
42	41.ПЕРИШ	преко 20м3	29	48,00	225	7,00	3.360,00	4,00	6.600,00	60.720,00
43	42.ПИРКОВАЦ	до 10м3	31	16,00	225	6,00	3.360,00	2,00	6.600,00	36.960,00
44	43.ПЛУЖИНА	преко 20м3	19	48,00	225	5,00	3.360,00	5,00	4.000,00	47.600,00
45	44.ПОПШИЦА	преко20м3	30	48,00	225	7,00	3.360,00	5,00	6.600,00	67.320,00

46. ДРАВИНАС.
ЏОРЂЕВО

ПРЕКО
30 м³

10

64

225

8,00

3.360,00

14

4.000

97.280,00

47. ПУТЛОВАС

ПРЕКО
30

5

64

225

8

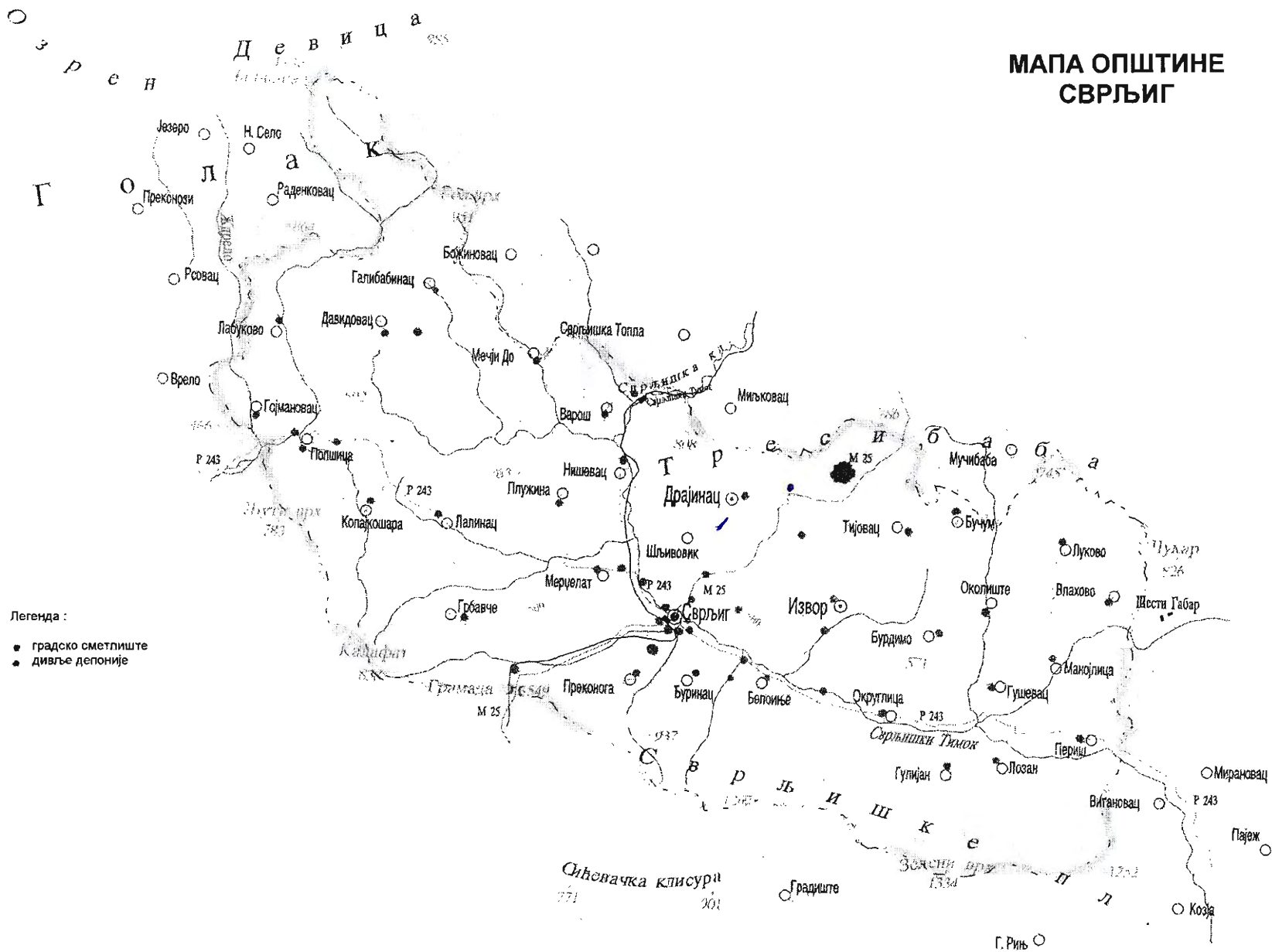
3.360,00

14

4.000

97.280,00

МАПА ОПШТИНЕ СВРЉИГ



Легенда :
● градско сметлиште
● дивље депоније

P R E G L E D
 Udaljenosti naseljenih mesta u sastavu SO-e
 Svrljig, računajući zaokruženo na 0,5 km
 od centra Svrljiga

Redni broj	Naseljeno mjesto	Udaljenost (km)
1.	S V R L J I G - Beloinje .. <i>Udaljenost</i> ..	5,00 km.
2.	" - Burdimo .. <i>Udaljenost</i> ..	11,00 km.
3.	" - Bučum (preko Burdima) .. <i>Udaljenost</i> ..	17,00 km.
4.	" - Bučum (preko Tijovca) .. <i>Udaljenost</i> ..	17,50 km.
5.	" - Varoš ..	11,00 km.
6.	" - Vlahovo (preko Manojlice) .. <i>Udaljenost</i> ..	23,30 km.
7.	" - Vlahovo (preko Guševca) .. <i>Udaljenost</i> ..	22,70 km.
8.	" - Galibabinac .. <i>Udaljenost</i> ..	24,50 km.
9.	" - Gojmanovac .. <i>Udaljenost</i> ..	22,00 km.
10.	" - Grbavče .. <i>Udaljenost</i> ..	13,00 km.
11.	" - Gulijan .. <i>Udaljenost</i> ..	14,00 km.
12.	" - Guševac .. <i>Udaljenost</i> ..	15,00 km.
13.	" - Davidovac .. <i>Udaljenost</i> ..	21,00 km.
14.	" - Drajinac .. <i>Udaljenost</i> ..	6,00 km.
15.	" - Djurinač .. <i>Udaljenost</i> ..	3,00 km.
16.	" - Željevo .. <i>Udaljenost</i> ..	2,50 km.
17.	" - Izvor .. <i>Udaljenost</i> ..	8,50 km.
18.	" - Kopajkošara .. <i>Udaljenost</i> ..	15,00 km.
19.	" - Labukovna .. <i>Udaljenost</i> ..	23,50 km.
20.	" - Lalinac .. <i>Udaljenost</i> ..	11,00 km.
21.	" - Lozan .. <i>Udaljenost</i> ..	15,00 km.
22.	" - Lukovo (preko Guševca i Dobriča) ..	22,00 km.
23.	" - Lukovo (preko Manojlice) .. <i>Udaljenost</i> ..	22,50 km.
24.	" - Manojlica .. <i>Udaljenost</i> ..	17,00 km.
25.	" - Merdželat .. <i>Udaljenost</i> ..	3,50 km.
26.	" - Mečji Do .. <i>Udaljenost</i> ..	14,50 km.
27.	" - Niševac .. <i>Udaljenost</i> ..	6,00 km.
28.	" - Okolište (preko Burdima) .. <i>Udaljenost</i> ..	16,00 km.
29.	" - Okolište (preko Guševca) .. <i>Udaljenost</i> ..	18,50 km.
30.	" - Okruglica .. <i>Udaljenost</i> ..	9,50 km.
31.	" - Palilula (preko Varoši) .. <i>Udaljenost</i> ..	13,00 km.
32.	" - Periš .. <i>Udaljenost</i> ..	18,00 km.
33.	" - Pirkovac .. <i>Udaljenost</i> ..	20,50 km.
34.	" - Plužina .. <i>Udaljenost</i> ..	7,50 km.
35.	" - Popšica .. <i>Udaljenost</i> ..	18,50 km.
36.	" - Prekonoga .. <i>Udaljenost</i> ..	3,50 km.
37.	" - Radmirovac .. <i>Udaljenost</i> ..	21,50 km.
38.	" - Ribare .. <i>Udaljenost</i> ..	4,00 km.
39.	" - Slivje .. <i>Udaljenost</i> ..	12,50 km.
40.	" - Tijovac (preko magistralnog puta) ..	14,50 km.
41.	" - Tijovac (preko Burdima) .. <i>Udaljenost</i> ..	17,00 km.
42.	" - Hadžićevo .. <i>Udaljenost</i> ..	8,50 km.
43.	" - Cynoljevica .. <i>Udaljenost</i> ..	6,50 km.
44.	" - Sljivovik .. <i>Udaljenost</i> ..	3,50 km.
45.	" - N I Š .. <i>Udaljenost</i> ..	29,00 km.

02.02.1993. godine.
 Svrljig

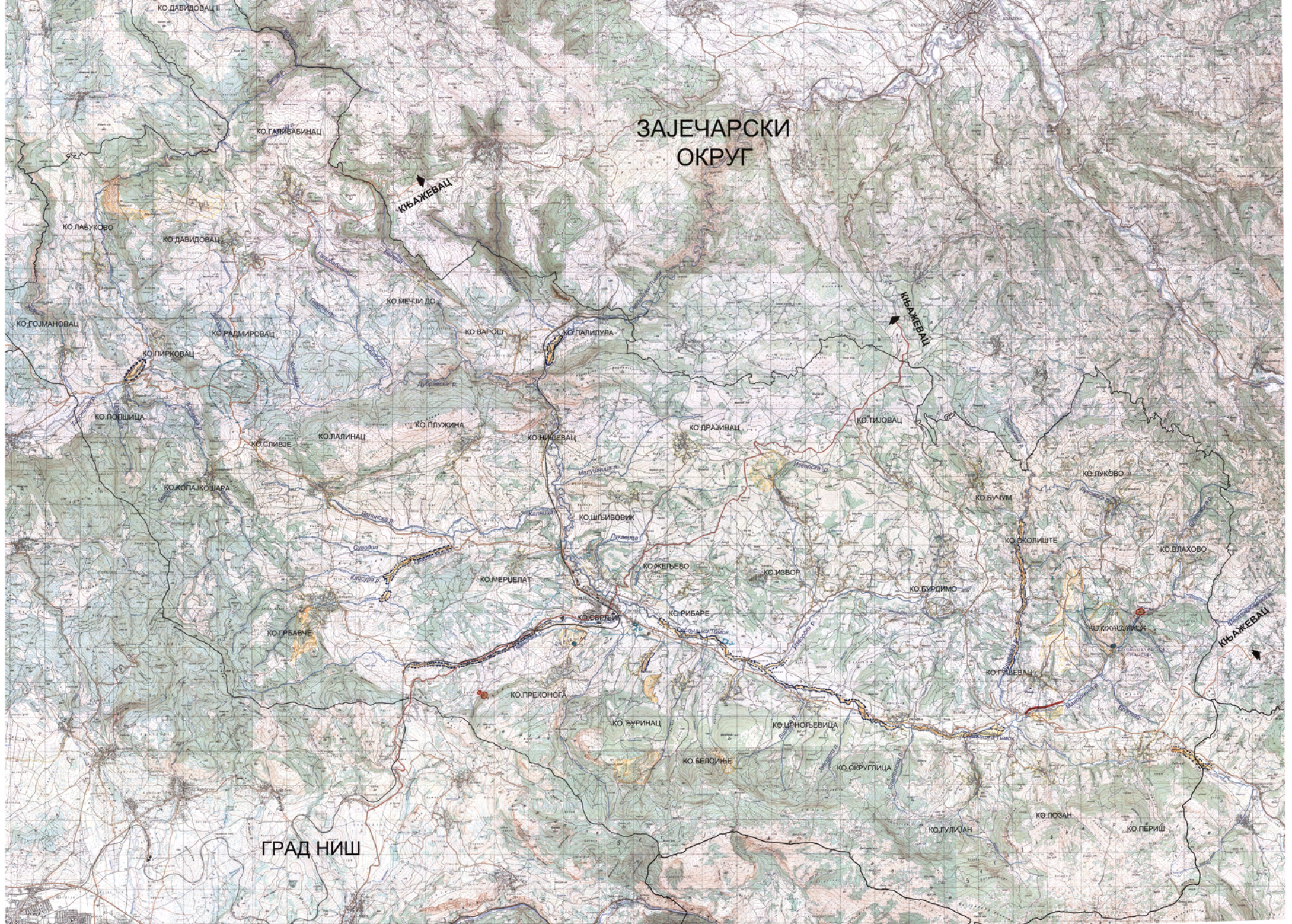
N A S E L N I K
 (odjeljenja za urbanizam, komunalno
 delatnosti i građevin-
 arstvo



Lenko Djorić

[Handwritten signature]

ЗАЈЕЧАРСКИ ОКРУГ



ГРАД НИШ