



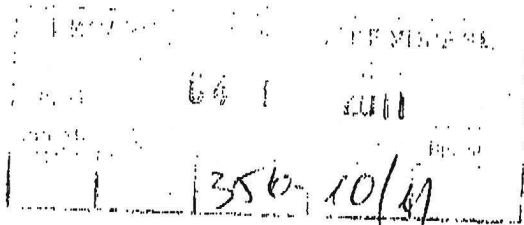
JP „**ЖЕЛЕЗНИЦЕ СРБИЈЕ**“
СЕКТОР ЗА СТРАТЕГИЈУ И РАЗВОЈ
 Београд, Немањина 6
 тел: 011/3610-819; ЖАТ 338; факс: 3616-773
 e-mail: razvoj@srbrail.rs

Број: 13/11-520

Дана: 04.04.2011. године

Наш знак: ДН

Примљено: 04. 12. 2013		
Сектор	Број	Прилог
	3508	



ОПШТИНА СВРЉИГ
 Општинска управа

Ул. Радетова број 31
 18360 Сврљиг

ПРЕДМЕТ: Услови ЈП „Железнице Србије“ за израду
 Плана генералне регулације Сврљига

Примили смо ваш допис број 350-10/2011-04 од 23.02.2011. године, у коме тражите услове ЈП „Железнице Србије“ за израду Плана генералне регулације Сврљига. ЈП „Железнице Србије“ у складу са својим развојним плановима, Законом о планирању и изградњи (члан 46 Службени гласник РС број 72/09), Законом о безбедности у железничком саобраћају (Службени лист СРЈ број 60/1998), Законом о железници (Службени гласник РС број 18/05), а у складу са Просторним планом Републике Србије (Службени гласник РС број 88/2010) издаје услове за израду предметног плана који се састоји из:

- Описа постојећег стања
- Планираног развоја железнице у обухвату подручја предметног Плана
- Општих услова железнице за израду предметног Плана

а) Опис постојећег стања:

На простору које је у обухвату предметног плана налази се:

- Неелектрифицирана железничка пруга (Ииш) – Црвени Крст – Зајечар – Прахово Пристаниште која је повезује коридор Х са источном Србијом и Румунијом.
- Железничка станица Сврљиг у km 40+018 са 4 пријемно–отпремна колосека, отворена за рад са робом и путницима у међународном и унутрашњем саобраћају.
- Најближе железничкој станици Сврљиг су стајалиште Хаџићево у km 32,6 (на растојању од око 7,4 km) и стајалиште Нишевац у km 46,0 (на растојању од око 6,0 km).
- Према статистици ЈП „Железнице Србије“ за 2009. годину из станице Сврљиг отпремљено је 25.623 путника у унутрашњем саобраћају.
- На железничкој прузи тренутно по важећем реду вожње саобраћају путнички и теретни возови у међународном и унутрашњем саобраћају. Кроз железничку станицу Сврљиг дневно, према важећем реду вожње, саобраћа 4 пара путничких возова и 6 пари теретних возова.
- Путни прелази:
 - у km 36+225 на месту укрштања са некатегорисаним путем, који је осигуран саобраћајним знаковима на путу и троугловима прегледности, на прузи (Ниш) – Црвени Крст – Зајечар – Прахово Пристаниште,
 - у km 37+746 на месту укрштања са некатегорисаним путем, који је осигуран

саобраћајним знаковима на путу и троугловима прегледности, на прузи (Ниш) – Црвени Крст – Зајечар – Прахово Пристаниште,

у км 38+481 на месту укрштања са некатегорисаним путем, који је осигуран саобраћајним знаковима на путу и троугловима прегледности, на прузи (Ниш) – Црвени Крст – Зајечар – Прахово Пристаниште,

у км 39+605 на месту укрштања са магистралним путем, који је осигуран браницима и саобраћајним знаковима на путу, на прузи (Ниш) – Црвени Крст – Зајечар – Прахово Пристаниште,

у км 40+829 на месту укрштања са некатегорисаним путем, који је осигуран саобраћајним знаковима на путу и троугловима прегледности, на прузи (Ниш) – Црвени Крст – Зајечар – Прахово Пристаниште,

у км 41+942 на месту укрштања са регионалним путем, који је осигуран саобраћајним знаковима на путу и троугловима прегледности, на прузи (Ниш) – Црвени Крст – Зајечар – Прахово Пристаниште.

7. У станици Сврљиг је према статистици ЈП „Железнице Србије“ за 2009. годину утоварено и истоварено укупно 6.423т колских пошлица.

б) Планирани развој железнице на предметном подручју:

Планирана изградња железничке инфраструктуре има за циљ да се адекватним мерама и у разумном временском периоду постигне такав ниво стања инфраструктуре која ће уз модернизацију возних средстава омогућити да се побољша квалитет и брзина одвијања железничког саобраћаја на националној мрежи, а да ЈП „Железнице Србије“ нивоом услуге привуку путнике и робу и успешно послују, имајући у виду јавну и комерцијалну функцију.

Развој железнице на предметном подручју ће омогућити боље повезивање Сврљига са другим регионима и створиће услове за ефикасно и економски рационално функционисање и пословање

Основни циљ реконструкције и модернизације железничке инфраструктуре јесу брзе, квалитетне и конкурентне железничке везе са значајно редукованим временом путовања између градских, комерцијалних и индустријских центара Србије.

На основу развојних планова ЈП „Железнице Србије“, као и према Просторном плану Републике Србије (Службени гласник РС број 88/2010) планира се:

1. Ревитализација и модернизација (респективно електрификација) постојеће регионалне пруге (Ниш) – Црвени Крст – Зајечар – Прахово Пристаниште. За предметну пругу ЈП „Железнице Србије“ нема израђену пројектну документацију.
2. Задржавање земљишта на којем ЈП „Железнице Србије“ има право коришћења као и коридора свих раније укинutih пруга са циљем обнове уз претходно утврђену оправданост.

в) Општи услови железнице за израду предметног Плана генералне регулације Сврљига у складу са Законом о железници и Законом о безбедности у железничком саобраћају као и другим прописима који важе у железничком саобраћају, су следећи:

1. Железничку инфраструктуру чине железничке пруге (доњи и горњи строј пруге), објекти, електроенергетска и стабилна постројења електричне вуче са припадајућим објектима, телекомуникациона и информатичка постројења и уређаји, сигнално – сигурносна постројења и уређаји са припадајућим објектима, опрема пруге, зграде железничких станица са припадајућим земљиштем и остали објекти на железничким станицама који су у функцији железничког саобраћаја, земљиште у пружном и заштитном појасу пруге.
2. Пружни појас је простор између железничких колосека, као и поред крајњих колосека, на одстојању од најмање 8 метара, а ако железничка пруга пролази кроз насељено место, на одстојању од најмање 6 метара, рачунајући од осе крајњег

- колосека, као и ваздушни простор изнад пруге у висини од 12 метара, односно 14 метара од далековода напона преко 220kV, рачунајући од горње ивице шине.
3. У заштитном пружном појасу, ширине 200 метара, не могу се градити зграде, постављати постројења и уређаји и градити други објекти на удаљености мањој од 25 метара рачунајући од осе крајњих колосека, осим објеката у функцији железничког саобраћаја.
 4. У заштитном пружном појасу могу се градити зграде, постављати постројења и уређаји и градити пословни, помоћни и слични објекти на удаљености већој од 25 метара рачунајући од осе крајњег колосека. Објекти као што су рудници, циглане, кречане, каменоломи, индустријске зграде, постројења и слични објекти не могу се градити у заштитном пружном појасу ближе од 50 метара рачунајући од осе крајњег колосека.
 5. На растојању мањем од 25 метара могуће је планирати уређење простора изградњом саобраћајница, паркинг простора, али на растојању већем од 8 метара, као и зелених површина при чему треба водити рачуна да високо растиње мора бити на растојању већем од 10 метара у односу на осу колосека железничке пруге.
 6. Укрштај железничке пруге са јавним путевима изводи се њиховим свођењем на најнеопходнији број, усмеравањем два или више јавних путева на заједничко место укрштања. Размак између два укрштаја пруге и јавног пута не може да буде мањи од 2000 метара. Укрштање железничке пруге са некатегорисаним путевима изводи се усмеравањем тих путева на најближи јавни пут, који се укршта са односном пругом. Ако то није могуће, треба међусобно повезати некатегорисане путеве и извести њихово укрштање са пругом на заједничком месту.
 7. Пре дефинисања саобраћајница у предметном плану потребно је за сваки планирани укрштај појединачно прибавити сагласност од ЈП „Железнице Србије“ Сектора за стратегију и развој.
 8. При планирању денивелисаних укрштаја пруге и пута изградњом друмских надвожњака и подвожњака сви елементи ових објеката требало би да буду усаглашени (усклађени) са елементима пруге на којој се планирају. Висина доње ивице конструкције друмског надвожњака изнад пруге биће дефинисана у оквиру посебних техничких услова Сектора за стратегију и развој ЈП „Железнице Србије“.
 9. Размак између железничке пруге и пута мора бити толики да се између њих могу поставити сви уређаји и постројења потребни за обављање саобраћаја на прузи и путу, с тим да износи најмање 8 метара, рачунајући од осовине најближег колосека до најближе тачке горњег строја пута. Размак између железничке пруге и пута који нема својство ауто-пута може бити и мањи од 8 метара под условом да им се слободни профили не додирују и да се између њих могу поставити сигнално – сигурносни уређаји, телекомуникациони уређаји, стабилна постројења електровуче и други уређаји неопходни за безбедно одвијање саобраћаја, с тим да пруга буде изведена најмање 1 метар изнад нивелете пута. Ако постојећи пут не испуњава ове услове, на путу се морају поставити сигурносне ограде.
 10. Комплекс железничке станице чине колосеци, перони, сигнално – сигурносни уређаји, телекомуникациони уређаји и постројења, зграде, магацини, рампе, радионице, депои као и станични трг са приступном друмском саобраћајницом од јавне друмске (уличне) мреже до комплекса станице. Станични трг поред приступне саобраћајнице до железничке станице би требало да садржи одговарајући паркинг простор за кориснике железничких услуга, зелене површине, као и пратеће услужне објекте.
 11. Цевоводи, гасоводи и водоводи, електричне, телефонске и телеграфске линије, подземни каблови и друге сличне инсталације и уређаји који служе за опште потребе могу се укрштати са железничком пругом тако да се поставе кроз труп пруге испод колосека на дубини минимум 1,8 метара мерено од горње ивице прага

до горње ивице заштитне цеви, односно изводити паралелно са железничком пругом ван железничког подручја под условом да се њиховим постављањем, извођењем или коришћењем не угрожава безбедност железничког саобраћаја нити омета његово одвијање и развој.

12. При изради техничке (пројектне) документације за градњу објеката у заштитном пружном појасу пруге као и за сваки продор инфраструктуре, инвеститор односно његов пројектант је дужан да се обрати ЈП "Железнице Србије", Сектору за стратегију и развој, за давање услова за пројектовање, као и због сагласности на пројектну документацију за градњу у заштитном пружном појасу у коридору железничке пруге а у складу са Законом о железници (Службени гласник РС број 18/05) и Законом о безбедности у железничком саобраћају (Службени лист СРЈ број 60/98).

Обавеза је обрађивача и доносиоца овог Плана генералне регулације да достави коначан текст са графичким прилозима у одговарајућој размери из којих се може сагледати решење Плана генералне регулације, Сектору за стратегију и развој, ЈП "Железнице Србије" у циљу целовитог и дефинитивног усаглашавања.

Достављено:

1. Дирекцији за инфраструктуру
2. Дирекцији за превоз

21
Директор Сектора
Павле Јанковић, дипл. инж.

