



ОПШТИНА
СВРЉИГ

**ПРОСТОРНИ ПЛАН ОПШТИНЕ СВРЉИГ
2024**

ДОКУМЕНТАЦИЈА ПЛАНА

ИЗВОДИ ИЗ ПЛАНСКИХ ДОКУМЕНАТА ВИШЕГ РЕДА
И ДРУГЕ РАЗВОЈНЕ ДОКУМЕНТАЦИЈЕ



ОБАВЕЗЕ, УСЛОВИ И СМЕРНИЦЕ ИЗ ПЛАНСКИХ ДОКУМЕНАТА ВИШЕГ РЕДА И ДРУГИХ РАЗВОЈНИХ ДОКУМЕНАТА

Просторни план Републике Србије 2020 („Службени гласник РС“ бр.80/2010)

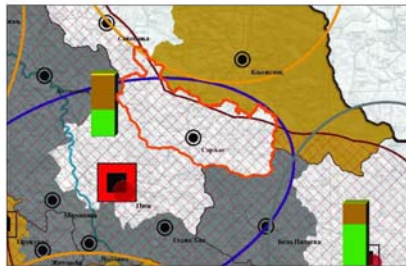
У циљу децентрализације и регионалног развоја планиран је концепт функционално-економских региона и области, као и полицентричан урбани систем заснован на моделу функционалних урбаних подручја, у којем општина Сврљиг са урбаним насељем као мањим урбаним центром, припада:

-Региону нивоа НСТЈ2 (1.669.379 становника), који чини 9 управних округа (Подунавски, Браничевски, Борски, Зајечарски, Топлички, Нишавски, Пиротски, Јабланички и Пчињски), без главног града, формираног око Ниша као урбаног центра међународног значаја, Смедерева, Пожаревца, Зајечара, Лесковца и Врања, као центрима државног значаја и Бором, Прокупљем и Пиротом као регионалним центрима;

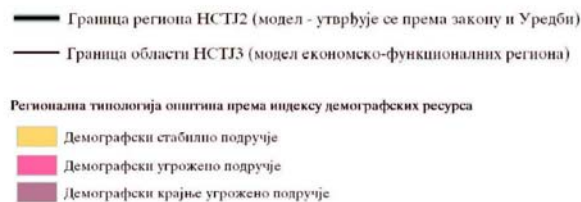
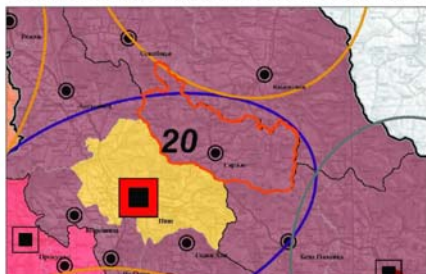
-Области нивоа НСТЈ3 (375.453 становника), коју представља Нишавски управни округ са припадајућим општинама (град Ниш, Сврљиг, Алексинац, Ражањ, Гаџин Хан, Дољевац и Мерошина), где сви градови имају улогу центра (само се у једном од њих налази канцеларија за регионални развој одговорна за финансирање и реализацију регионалних пројеката).

-Функционалном урбаном подручју међународног значаја (по моделу ФУП-а РС 2020. године са 465.776 становника), заједно са општинама града Ниша, Дољевац, Мерошина, Гаџин Хан, Житорађа, Бела Паланка, Алексинац, Прокупље и Блаце, са центром у Нишу; као подручјем деловања и утицаја урбаног насеља у функционалном и економском смислу без обзира на административну организованост.

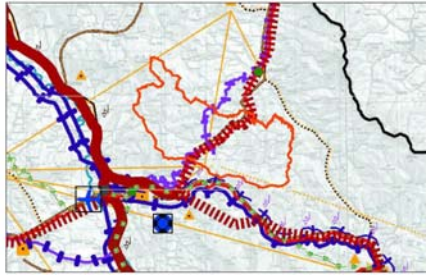
РЕФЕРАЛНА КАРТА I (ИЗВОД)
КОРИШЋЕЊЕ ЗЕМЉИШТА И ФУНКЦИОНАЛНА УРБАНА ПОДРУЧЈА (модел 2020.)



РЕФЕРАЛНА КАРТА II (ИЗВОД)
МРЕЖА УРБАНИХ ЦЕНТРА И РЕГИОНАЛНА ОРГАНИЗАЦИЈА



ТРАНСПОРТНА И ТЕЛЕКОМУНИКАЦИОНА ИНФРАСТРУКТУРА



ТРАНСПОРТНА ИНФРАСТРУКТУРА

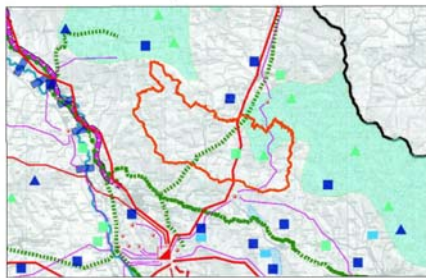
- Аутопут постојећи
- Аутопут планирани
- Полуаутопут постојећи
- Државни пут I реда постојећи
- Државни пут I реда планирани
- Бициклическа рута
- Бициклически центри
- Гранични прелаз
- Магистрална пруга
- Регионална пруга

- Електрифициране пруге
- Планирана електрификација
- Аеродром постојећи
- Мултимодални чворови постојећи

ТЕЛЕКОМУНИКАЦИОНА ИНФРАСТРУКТУРА

- Главне ТК центре
- ЦТ предајник постојећи
- ВХФ-ФМ предајник пост
- Коридор РР веза постојећи
- Оптички кабл постојећи
- Оптички кабл планирани

РЕФЕРАЛНА КАРТА IV (ИЗВОД) ЕНЕРГЕТСКА И ВОДОПРИВРЕДНА ИНФРАСТРУКТУРА



ЕНЕРГЕТСКА ИНФРАСТРУКТУРА

- Постојећи далековод 400 KV
- Планирани далековод 400 KV
- Постојећи далековод 220 KV
- Планирани далековод 220 KV
- Постојећи далековод 110 KV
- Планирани далековод 110 KV
- Трансформаторска станица 400KV
- Трансформаторска станица 220KV
- Трансформаторска станица 110KV

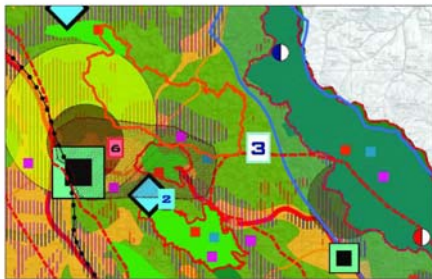
- Хидроелектране
- Гасовод планирани
- Гасовод постојећи
- Продуктоводи и нафтоводи планирани

ВОДОПРИВРЕДНА ИНФРАСТРУКТУРА

- Изворишта подземних вода постојећа
- Изворишта подземних вода потенцијална
- Акумулација постојећа
- Акумулација планирана
- Већа изворишта подземних вода
- Изворишта површинских вода

ПОДРУЧЈЕ ОПШТИНЕ СВРЉИГ

**РЕФЕРАЛНА КАРТА V (ИЗВОД)
ТУРИЗАМ, ЗАШТИТА ЖИВОТНЕ СРЕДИНЕ, ПРИРОДНОГ И КУЛТУРНОГ НАСЛЕЂА**



**ПРОСТОРНО-ФУНКЦИОНАЛНО СТРУКТУРИРАЊЕ
ТУРИСТИЧКИХ ПРОСТОРА**



ЗАШТИТА И ОДРЖИВО КОРИШЋЕЊЕ КУЛТУРНОГ НАСЛЕЂА

- Културна подручја - стратешки приоритети до 2011. године
- 1** Приоритетна културна подручја
 1. подручје Фрушке Горе, Сремских Карловаца и Петроварадинске тврђаве
 2. подручје Бања, Бобовац, Палиће и Карађорђево
 3. 4. подручје Дунав са римским ланосом и средњовековним тврђавама и подручје Виннашатица
 5. подручје Царичиног града 6. шире подручје Ниша са Медјаном
 9. подручје Голаје и Новог Пазара

ЗАШТИТА ПРИРОДНОГ НАСЛЕЂА

- Значајна подручја дневних лептира Европе РВА
- Међународно значајна биљна подручја IPA
- Међународно значајна подручја за птице ИВА
- Подручја предложена за упис у Рамсарску листу
- Подручја предложена у листу резервата (UNESCO-MAB)
- Заштићена подручја већа од 500ha
- Подручја предложена за заштиту већа од 500ha
- EMERALD подручја

ЗАШТИТА ЖИВОТНЕ СРЕДИНЕ, УПРАВЉАЊЕ ОТПАДОМ И РИЗИЦИ

- Подручја загађене и деградирание животне средине
- Главни саобраћајни коридори
 - Подручја угрожене животне средине
 - Урбана подручја угрожене животне средине
 - Важније магистралне саобраћајнице
 - Зоне интензивне пољопривреде
 - Подручја квалитетне животне средине
 - шуме, воћњаци, виноградни, ливаде, пашњаци
 - Подручја веома квалитетне животне средине
 - заштићена природна добра и неприступачни терени
- Управљање отпадом**
- Регионални центри за управљање комуналним отпадом
 - Централна регионална складишта за опасан отпад
- Ризици од природних непогода**
- Подручја очекиване јачине земљотреса преко 8°MCS
 - Подручја ексцесивне ерозије
 - Подручја најугроженија процесом клишења тла
 - Потенцијална поплавна подручја

Подручје Плана обухваћено је развојном осовином I ранга Коридора X дуж Јужне Мораве ка Скопљу и Солуну, који подразумева концентрацију индустрије, туризма и савремених услуга, и крака Xc дуж Нишаве ка Софији, за који се планира развој туризма, индустрије, шумарства и мањих привредних грана. Урбани центри биће од значаја за активирање ових привредних потенцијала, а квалитет повезивања са локалним и регионалним целинама биће просторно развојни приоритет.

Општина Сврљиг спада у крајње демографски угрожена подручја, за чији је опстанак кључан убрзани привредни развој, заснован на развоју примарног сектора кроз диверзификацију делатности. У брдском и планинском подручју Нишавског округа, које обухвата и планско подручје, приоритетни правци просторне орјентације пољопривредне производње су мешовито и пашњачко сточарство, са комплементарним воћарством и агрошумарством, као и посебним усмерењима ужих локалитета на виноградарство и производњу органске хране. Основни принципи привредног развоја су ослањање на локалне сировинске и људске ресурсе и еколошка оправданост планираних активности.

Кроз планско подручје пролази траса планираног аутопута E-771, паралелна са постојећим државним путем I реда 25, и регионална железничка пруга, за коју се планира ревитализација и модернизација, али не спада у стратешке приоритете до 2014. године.

У погледу енергетске инфраструктуре планира се искоришћење потенцијала малих водотокова изградњом малих хидроелектрана, као и ветроелектрана за коришћење енергије ветра.

У оквиру Тимочког регионалног система и постојећег Књажевачког подсистема за водоснабдевање, на територији катастарске општине Околиште планирана је акумулација првог приоритета $V_{\max}=15*10^6\text{m}^6$ и КНУ=520mm, са постројењем за пречишћавање воде (ППОВ). Кроз планско подручје планирана је траса гасовода, као и ВХФ-ФМ предајник са коридором РР везе.

У погледу заштите животне средине, планско подручје је подручје квалитетне животне средине претежно под шумама, воћњацима, виноградима, ливадама и пашњацима. Ризик од природних непогода представљају клизишта у појасу Сврљишких планина. Управљање комуналним и опасним отпадом упућује се на Регионални центар, односно Централно регионално складиште у Нишу. Подручје Сврљишких планина третира се као међународно значајно биљно подручје ИРА.

Проблеми одрживог развоја сагледани су кроз националне стратешке документе, првенствено кроз:

- Националну стратегију одрживог развоја до 2017. године („Службени гласник РС” бр. 55/05), где се одрживи развој сагледава кроз основне националне приоритете:
 - Чланство у ЕУ,
 - Развој конкурентне тржишне привреде и уравнотежен економски раст,
 - Развој људских ресурса и повећање запошљавања,
 - Развој инфраструктуре и равномеран регионални развој,
 - Заштита и унапређење животне средине и рационално коришћење природних ресурса.
- Стратегију регионалног развоја Републике Србије за период од 2007. до 2012. године („Службени гласник РС”, број 53/07), где се равномеран регионалан развој, као стратегијски циљ, састоји од 5 димензија развијености: економија, образовање, демографија, инфраструктура и екологија. Према анализи нивоа развијености, пре свега у односу на народни доходак по становнику и стопу незапослености, општина Сврљиг спада у „традиционално“ неразвијено подручје (НРП), које карактеришу кумулирани вишедеценијски економски, структурни, социјални и демографски проблеми.

Основне смернице за подстицање регионалног развоја препознате су у:

 - Фискалној политици (пренос овлашћења и одговорности на локални ниво, стварање услова за привлачење инвестиција и решавање проблема незапослености НРП),
 - Кредитној политици (формирање посебне јединице у оквиру Фонда за развој РС који ће се бавити подстицајним кредитирањем развојних пројеката који долазе из НРП),
 - Државној помоћи (Фонд за развој РС, Агенција за страна улагања и промоцију извоза (СИЕПА), фондови ЕУ (предприступни ИПА фондови)),
 - Политици запошљавања (давање пореских олакшица за запошљавање у „регијама са високим степеном ризика“ (општина Сврљиг)),
 - Политици прекограничне и међурегионалне сарадње, кроз заједничке пројекте и сарадњу привредних субјеката и невладиних организација, братимљење општина у региону, отварање слободних зона у НРП од стране локалне самоуправе (под условом да постоји веза магистралним путем на мрежу европских путева, и да пословање слободне зоне позитивно утиче на привредне субјекте који послују ван ње),
 - Инвестиционој политици (општина Сврљиг има најнижи ниво инвестиција по становнику (испод 3% просека)), која се првенствено односи на осавремењивање опреме и производних процеса, и додатне инвестиције у људски капитал, истраживање и развој. Посебни инвестициони подстицајни механизми (поред оних који су регулисани фискалном, кредитном и политиком међурегионалне сарадње) су: убрзана амортизација, субвенција за формирање

производних капацитета за мала и средња предузећа и радње у НРП, бонификација камата за предузећа која се инвестирају на НРП, партиципације државе у предузећима на НРП и до 50%.

- Политици страних улагања, где је потребно у општини основати канцеларију за питања локалног економског развоја, затим дефинисати имовину општина доношењем Закона о имовини ЛС, а за улагаче на неравијеним подручјима требало би обезбедити ослобађање од плаћања закупа земљишта. Оснивањем индустријских паркова у неразвијеним подручјима могла би се постићи концентрација привредних активности на локацији која иначе не би била препозната од страних инвеститора.
- Политици конкурентности, као основног елемента сваке отворене и тржишне економије, где се истиче мера прихватања Права конкуренције ЕУ и побољшање институционалних решења,
- Индустријској политици, где Нишавски округ остварује највећу бруго додату вредност у прехрамбеној производњи.
- Политици развоја предузетништва,
- Аграрној политици, где се посебна пажња поклања породичним фармама (укрупњавањем породичних газдинстава), као много ефикаснијим од великих конгломерата, затим власништву над земљиштем и обезбеђивању његовог ефикасног коришћења кроз враћање приватног земљишта пређашњим власницима или продаје путем тендера и исплате власника, односно давањем у закуп државног земљишта, на основу програма и закона ЛС.
- Подстицању развоја привредне инфраструктуре, где се интензивно улаже у саобраћајнице од националног и регионалног значаја, повезују мање средине са регионалним центрима, и као локални приоритет, подстицајним средствима за развој села реконструише локална инфраструктура.
- Туризму, којим се развојно утиче на више нивоа: подстиче се привредни раст и запошљавање, ствара се позитивна међународна слика, обезбеђује се дугорочна заштита природних и културних ресурса, и обавезује испуњење међународних стандарда квалитета, првенствено заштита туристичких потрошача.
- Социјалној политици, где се тежи ефикасном систему социјалне заштите и услуга, кроз просторно и садржајно повезивање социјалних актера у локалној заједници и региону и њихово заједничко и синхронизовано деловање.
- На нивоу општине донета је Стратегија одрживог развоја општине Сврљиг, која рефлектује дате смернице на локални ниво и представља стратешки основ израде Просторног плана.

Остали важни стратешки документи:

- Национални програм за интеграцију у Европску Унију (НПИ), 2008.
- Националне стратешке смернице за рурални развој 2008-2013,
- Стратегија развоја пољопривреде Србије („Службени гласник РС“, бр. 78/05),
- Стратегија развоја шумарства („Службени гласник РС“, бр. 59/06),
- Национални програм заштите животне средине (до 2019. године)
- Водопривредна основа Републике Србије („Службени гласник РС“, бр. 11/02),
- Стратегија успостављања инфраструктуре просторних података у Републици Србији за период 2010. до 2012. године („Службени гласник РС“, бр.81/2010),
- Национална стратегија привредног развоја Републике Србије 2006-2012,
- Стратегија развоја конкурентних и иновативних малих и средњих предузећа за период 2008-2013. године, („Службени гласник РС“, бр.103/08),
- Стратегија развоја и промоције друштвено одговорног пословања у Републици Србији за период од 2010. до 2015. године,
- Стратегија развоја информатичког друштва у Републици Србији до 2020.године,
- Стратегија развоја туризма Републике Србије („Службени гласник РС“, бр. 91/06),
- Стратегија развоја спорта у Републици Србоко за период од 2009. до 2013. године,

- Стратегија развоја трговине Републике Србије,
- Стратегија развоја железничког, друмског, водног, ваздушног и интермодалног транспорта у Републици Србији од 2008 до 2015. године („Службени гласник РС“ бр. 4/08),
- Стратегија развоја енергетике Републике Србије до 2015. године,
- Стратегија развоја телекомуникација у РС 2006-2010 („Службени гласник РС“ бр. 99/06 и 4/09),
- Стратегија развоја електронских комуникација у Републици Србији од 2010. до 2020. године („Службени гласник РС“, бр. 68/2010),
- Стратегија развоја широкопојасног приступа у Републици Србији до 2012. године („Службени гласник РС“, бр. 84/09),
- Стратегија развоја поштанских услуга у Србији („Службени гласник РС“, бр. 23/08 и 21/2010),
- Стратегија за смањење сиромаштва у Србији, 2006,
- Национална стратегија запошљавања 2005 - 2010,
- Национална стратегија за младе („Службени гласник РС“, бр. 55/05),
- Национална стратегија за укључивање Републике Србије у механизам чистог развоја Кјото протокола за секторе управљања отпадом, пољопривреде и шумарства,
- Стратегија управљања отпадом за период 2010-2019. године („Службени гласник РС”, број 29/2010),
- Стратегија увођења чистије производње у Републици Србији („Службени гласник РС”, број 17/09),
- Стратегија националне безбедности Републике Србије,
- Стратегија одбране Републике Србије.